

## **ROZPORZĄDZENIE WOJEWODY LUBUSKIEGO**

z dnia 24 maja 2022 r.

### **zmieniające rozporządzenie w sprawie zwalczania wysoce zjadliwej grypy ptaków (HPAI) na terenie powiatów zielonogórskiego i nowosolskiego**

Na podstawie art. 39 ust. 3 rozporządzenia delegowanego Komisji (UE) 2020/687 z dnia 17 grudnia 2019 r. uzupełniającego rozporządzenie Parlamentu Europejskiego i Rady (UE) 2016/429 w odniesieniu do przepisów dotyczących zapobiegania niektórym chorobom umieszczonym w wykazie oraz ich zwalczania (Dz. Urz. UE L 174 z 3.6.2020, str. 64) w związku z art. 46 ust. 3 pkt 1, 3 lit. b, pkt 4, pkt 7, pkt 8a, pkt 8f, pkt 10 ustawy z dnia 11 marca 2004 r. o ochronie zdrowia zwierząt oraz zwalczaniu chorób zakaźnych zwierząt (Dz. U. z 2020 r. poz. 1421) oraz art. 4 pkt 55, art. 9 ust. 1 lit. a (ii) oraz art. 53-71 rozporządzenia Parlamentu Europejskiego i Rady (UE) 2016/429 z dnia 9 marca 2016 r. w sprawie przenośnych chorób zwierząt oraz zmieniające i uchylające niektóre akty w dziedzinie zdrowia zwierząt ("Prawo o zdrowiu zwierząt") (Dz. Urz. UE L 84 z 31.3.2016, str. 1, z późn. zm.), zwanego dalej „rozporządzeniem nr 2016/429”, a także art. 2, art. 21, art. 22 ust. 4, art. 23-35, 40, art. 42-44 oraz art. 46-51 rozporządzenia delegowanego Komisji (UE) 2020/687 z dnia 17 grudnia 2019 r. uzupełniającego rozporządzenie Parlamentu Europejskiego i Rady (UE) 2016/429 w odniesieniu do przepisów dotyczących zapobiegania niektórym chorobom umieszczonym w wykazie oraz ich zwalczania (Dz. Urz. UE L 174 z 3.6.2020, str. 64), zwanego dalej „rozporządzeniem nr 2020/687”, a także w związku ze stwierdzeniem ogniska choroby zakaźnej – wysoce zjadliwej grypy ptaków (HPAI) na terenie powiatu wolsztyńskiego – na wniosek Lubuskiego Wojewódzkiego Lekarza Weterynarii z 23 maja 2022 r., zarządza się, co następuje::

**§ 1.** W rozporządzeniu Wojewody Lubuskiego z dnia 2 maja 2022 r. w sprawie zwalczania wysoce zjadliwej grypy ptaków (HPAI) na terenie powiatów zielonogórskiego i nowosolskiego (Dz. Urz. Woj. Lubuskiego z 2022r. poz. 996), zwanym dalej rozporządzeniem Wojewody Lubuskiego, wprowadza się następujące zmiany:

1) § 1 ust. 1 otrzymuje brzmienie:

„§ 1. 1. Ustanawia się obszar objęty ograniczeniami składający się z obszaru zagrożonego, o którym mowa w § 2 ust. 1.”;

2) § 2 otrzymuje brzmienie:

„§ 2. 1. Za obszar zagrożony wystąpieniem wysoce zjadliwej grypy ptaków (HPAI), zwany dalej obszarem zagrożonym, uznaje się teren obejmujący:

1) w powiecie zielonogórskim:

- a) w gminie Babimost, miejscowość: Nowe Kramsko na wschód od rzeki Gniła Obra,
- b) w gminie Kargowa, miejscowości: Wojnowo, Chwalim, Kargowa miasto, Karszyn, Stary Jaromierz, Nowy Jaromierz i Obra Dolna,
- c) w gminie Bojadła, miejscowość: Susłów;

2) w powiecie nowosolskim, w gminie Kolsko, miejscowości: Uście, Tatarki, Jesiona.

2. Obszar, o którym mowa w ust. 1, określa mapa stanowiąca załącznik do rozporządzenia – w części zaznaczonej kolorem różowym.”;

3) uchyla się § 4 oraz § 5;

4) § 6 otrzymuje brzmienie:

„§ 6. 1. Na obszarze zagrożonym, o którym mowa w § 2 ust. 1, w zakładach w których utrzymywane są ptaki, nakazuje się:

- 1) trzymanie ptaków oddzielnie od innych zwierząt;
- 2) zapewnienie dodatkowego nadzoru w celu zidentyfikowania dalszego rozprzestrzeniania się wysoce zjadliwej grypy ptaków (HPAI) do zakładów, poprzez niezwłoczne informowanie właściwego miejscowo, powiatowego lekarza weterynarii o zwiększonej zachorowalności lub śmiertelności lub znacznym obniżeniu produktywności zwierząt utrzymywanych w zakładach;
- 3) zastosowanie odpowiednich środków dezynfekujących przy wejściach i wyjściach z zakładu;
- 4) zastosowanie odpowiednich środków bioasekuracji w odniesieniu do wszystkich osób mających styczność ze ptakami utrzymywanymi bądź wszystkich osób wchodzących do zakładu lub opuszczających go, a także w odniesieniu do środków transportu, aby zapobiec ryzyku rozprzestrzenienia się wysoce zjadliwej grypy ptaków (HPAI) poprzez:
  - a) wykorzystywanie do przemieszczania ptaków utrzymywanych oraz produktów z tych ptaków w obrębie i z obszaru zagrożonego oraz przez taki obszar środków transportu skonstruowanych i utrzymywanych w sposób zapobiegający wszelkim przeciekom lub ucieczkom zwierząt, produktów lub wszelkich elementów stanowiących zagrożenie dla zdrowia zwierząt,
  - b) niezwłoczne czyszczenie i odkażanie środków transportu i sprzętu wykorzystywanych do transportu ptaków, ich mięsa, paszy, ściółki lub nawozów naturalnych, innych środków transportu wjeżdżających do zakładu lub z niego wyjeżdżających oraz innych przedmiotów lub substancji, które mogły zostać skażone wirusem wysoce zjadliwej grypy ptaków,
  - c) stosowanie środków bezpieczeństwa biologicznego przez osoby wchodzące do zakładu lub z niego wychodzące, w celu wykluczenia rozprzestrzeniania się wysoce zjadliwej grypy ptaków;

5) prowadzenie ewidencji:

- a) wszystkich osób odwiedzających zakład i aktualizowanie jej oraz udostępnianie jej właściwemu miejscowo powiatowemu lekarzowi weterynarii na jego wniosek,
- b) czyszczenia i odkażania środków transportu, o których mowa w pkt 4 lit. a;

6) niezwłoczne usunięcie zwłok drobiu lub innych ptaków poprzez unieszkodliwianie całych ciał lub części martwych lub uśmierconych ptaków zgodnie z przepisami rozporządzenia nr 1069/2009.

2. Na obszarze zagrożonym, o którym mowa w § 2 ust. 1, zakazuje się:

- 1) przemieszczania z zakładów i do zakładów ptaków;
- 2) odnowy populacji ptaków łownych;
- 3) organizowania wystaw, targów, pokazów i innych zgromadzeń ptaków, w tym ich pozyskiwania i rozpowszechniania;

- 4) przemieszczania jaj wylęgowych z zakładów;
- 5) przemieszczania świeżego mięsa i podrobów z ptaków pochodzącego od ptaków utrzymywanych i ptaków dzikich z rzeźni lub zakładów obróbki dziczyzny;
- 6) przemieszczania produktów mięsnych uzyskanych ze świeżego mięsa ptaków z zakładu;
- 7) przemieszczania jaj do spożycia przez ludzi z zakładów;
- 8) przemieszczania z zakładów produktów ubocznych pochodzenia zwierzęcego pochodzących od lub z ptaków utrzymywanych, z wyjątkiem całych ciał martwych zwierząt lub części ich ciał.

3. Następujące produkty są zwolnione z zakazów określonych w ust. 2:

- 1) produkty pochodzenia zwierzęcego uznawane za bezpieczne towary, zgodnie z załącznikiem VII rozporządzenia nr 2020/687, w odniesieniu do wysoce zjadliwej grypy ptaków (HPAI);
- 2) produkty pochodzenia zwierzęcego, które zostały poddane właściwej obróbce zgodnie z załącznikiem VII rozporządzenia nr 2020/687;
- 3) produkty lub inne materiały, które mogą rozprzestrzenić wysoce zjadliwą gripę ptaków (HPAI), pozyskane lub wytworzone przed okresem monitorowania określonym w załączniku II rozporządzenia nr 2020/687 dla tej choroby, wyliczanym wstecz od dnia, w którym zgłoszono podejrzenie;
- 4) produkty wytworzone na obszarze zagrożonym, które pozyskano od lub z ptaków utrzymywanych:
  - a) trzymany poza obszarem zagrożonym,
  - b) trzymany i poddawanych ubojowi poza obszarem zagrożonym lub
  - c) trzymany poza obszarem zagrożonym i poddawanych ubojowi na obszarze zagrożonym;
- 5) produkty pochodne.

5. Zakazy określone w ust. 2 obowiązują w odniesieniu do produktów, o których mowa w ust. 3, jeżeli:

- 1) produkty nie były wyraźnie oddzielone w trakcie procesu produkcji, przechowywania i transportu od produktów, które nie kwalifikują się do wysłania poza obszar objęty ograniczeniami zgodnie z rozporządzeniem nr 2020/687; lub
- 2) właściwy miejscowo powiatowy lekarz weterynarii posiada dowody epizootyczne, epidemiologiczne na rozprzestrzenienie się wysoce zjadliwej grypy ptaków (HPAI) na te produkty, z nich lub za ich pośrednictwem.”;

5) § 8 otrzymuje brzmienie:

„§ 8. 1. Nakazuje się oznakowanie obszaru zagrożonego, o którym mowa w § 2 ust. 1, poprzez ustawienie na zewnętrznej granicy tego obszaru tablic ostrzegawczych z czarnym napisem na żółtym tle o następującej treści: "UWAGA! WYSOCE ZJADLIWA GRYPY PTAKÓW OBSZAR ZAGROŻONY".

2. Tablice i napisy mają mieć takie wymiary, aby były czytelne z odległości co najmniej 100 metrów, oznakowane w sposób trwały, niepodlegający działaniu czynników atmosferycznych.

3. Tablice należy umieścić na drogach publicznych lub drogach wewnętrznych.”;

6) § 9 otrzymuje brzmienie:

„§ 9. Nakazuje się wyłożenie i obsługę mat dezynfekcyjnych na drogach publicznych i prywatnych na granicy obszaru zagrożonego.”.

**§ 2.** Załącznik do rozporządzenia Wojewody Lubuskiego otrzymuje brzmienie zgodne z załącznikiem do niniejszego rozporządzenia.

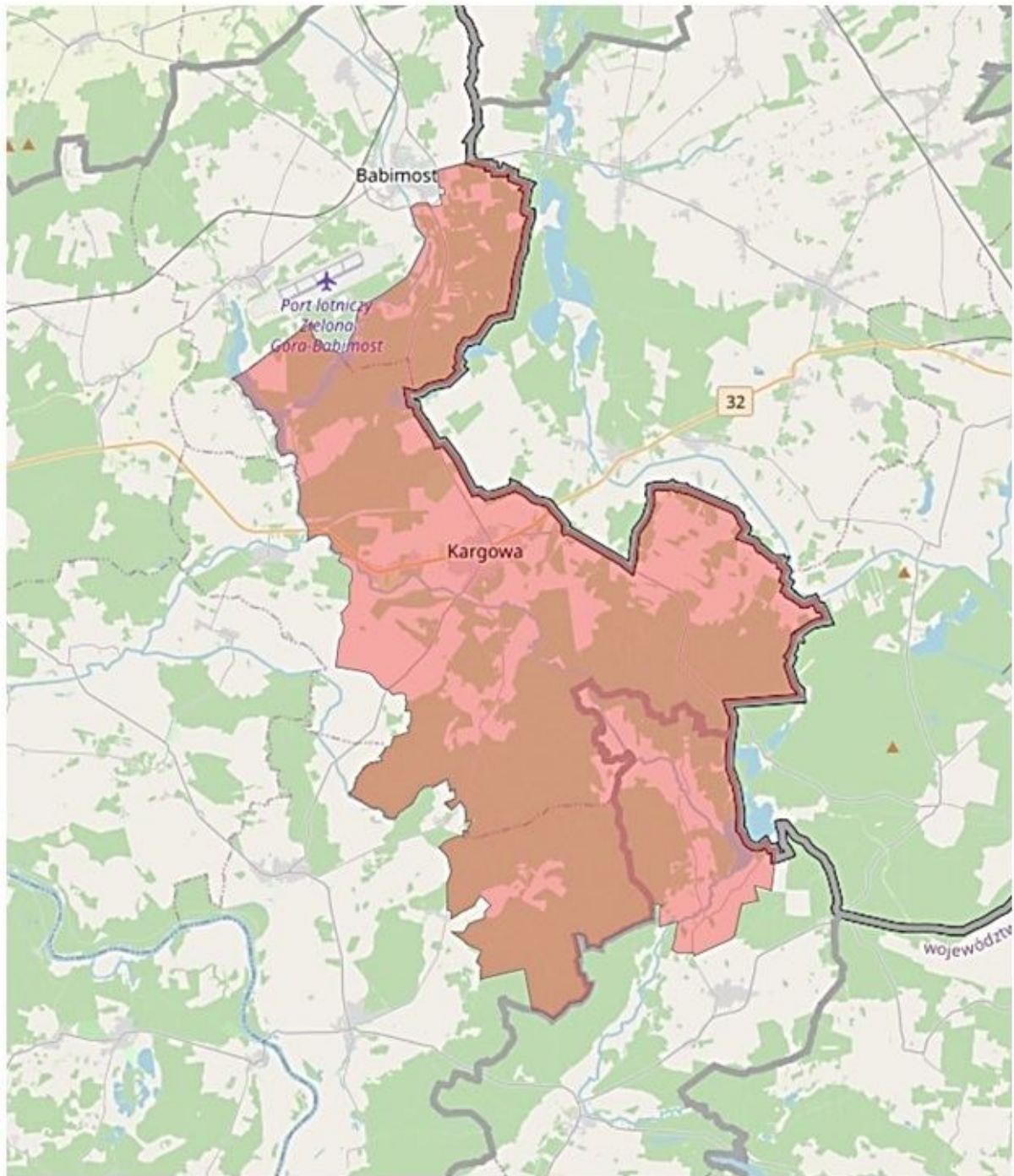
**§ 3.** Rozporządzenie wchodzi w życie z dniem podania do wiadomości publicznej w sposób zwyczajowo przyjęty na terenie miejscowości wchodzących w skład obszaru, o którym mowa w § 1 rozporządzenia Wojewody Lubuskiego i podlega ogłoszeniu w Dzienniku Urzędowym Województwa Lubuskiego.

Wojewoda Lubuski

*Władysław Dajczak*

Załącznik do rozporządzenia  
Wojewody Lubuskiego  
z dnia 24 maja 2022 r.

**Mapa obszaru zagrożonego w powiatach nowosolskim i zielonogórskim**





## DOKUMENT PODPISANY ELEKTRONICZNIE

### Dane podpisywanego dokumentu

Typ dokumentu	Rozporządzenie
Numer dokumentu	
Data dokumentu	0001-01-01
Organ wydający	Wojewoda Lubuski
Przedmiot regulacji	zmieniające rozporządzenie w sprawie zwalczania wysoce zjadliwej grypy ptaków (HPAI) na terenie powiatów zielonogórskiego i nowosolskiego
Identyfikator dokumentu	1A27B431-3212-4965-8A65-C6E039AEA777

### Informacje o złożonych podpisach elektronicznych

<b>Podpis:</b>	
Sygnatura	Signature-1469259471
Numer seryjny	1B380B1E10B41DDB2F713F4D0CDAE110
Osoba podpisująca	Władysław Dajczak\; LUW
Instytucja	Lubuski Urząd Wojewódzki
Miejscowość	Gorzów Wlkp.
Województwo	lubuskie
Kraj	PL
Data złożenia podpisu	24.05.2022 11:59:00
Zakres podpisu	Cały dokument
Wystawca certyfikatu	VATPL-5170359458 Certum QCA 2017 Asseco Data Systems S.A. PL