



Wielodzietność – przed i po 500+.
**Funkcjonowanie ubogich rodzin wielodzietnych w województwie
lubuskim w kontekście zmian polityki rodzinnej w Polsce**

Izabela Kaźmierczak-Kałużna
Instytut Socjologii
Uniwersytet Zielonogórski

LUBUSKA RODZINA W DOBIE PRZEMIAN
Współczesne wyzwania i perspektywy rozwoju
Gorzów Wielkopolski, 14. maja 2018 r.

PROJEKTY BADAWCZE

1. **Wielodzietność po polsku** (2013-2014 – 59 wywiadów pogłębionych z wielodzietnymi kobietami, posiadającymi przynajmniej troje dzieci na utrzymaniu, korzystającymi z instytucjonalnej pomocy społecznej)
2. **Wielodzietność – przed i po 500+. Funkcjonowanie ubogich rodzin wielodzietnych w kontekście zmian polityki rodzinnej w Polsce** (2017 – 27 wywiadów – powrót do rodzin badanych w latach 2013-2014)

(finansowanie projektu ze środków Instytutu Socjologii oraz Wydziału Pedagogiki, Psychologii i Socjologii UZ)

- Badania realizowano przede wszystkim w **województwie lubuskim** (50 wywiadów w I etapie, 24 – w II etapie). Kilkanaście wywiadów przeprowadzono z mieszkankami województw ościennych – wielkopolskiego (6 wywiadów w I etapie, 2 – w II etapie) i dolnośląskiego (3 wywiady w I etapie, 1 – w II etapie badań).
- Badania – dzięki zastosowaniu perspektywy temporalnej – dały **możliwość wieloaspektowego porównania sytuacji rodzin wielodzietnych**, funkcjonujących nierzadko w warunkach skrajnego ubóstwa ekonomicznego i kulturowego (co pokazały wywiady z lat 2013-2014) oraz obecnie, w sytuacji otrzymywania świadczeń z programu „Rodzina 500+” (2017).

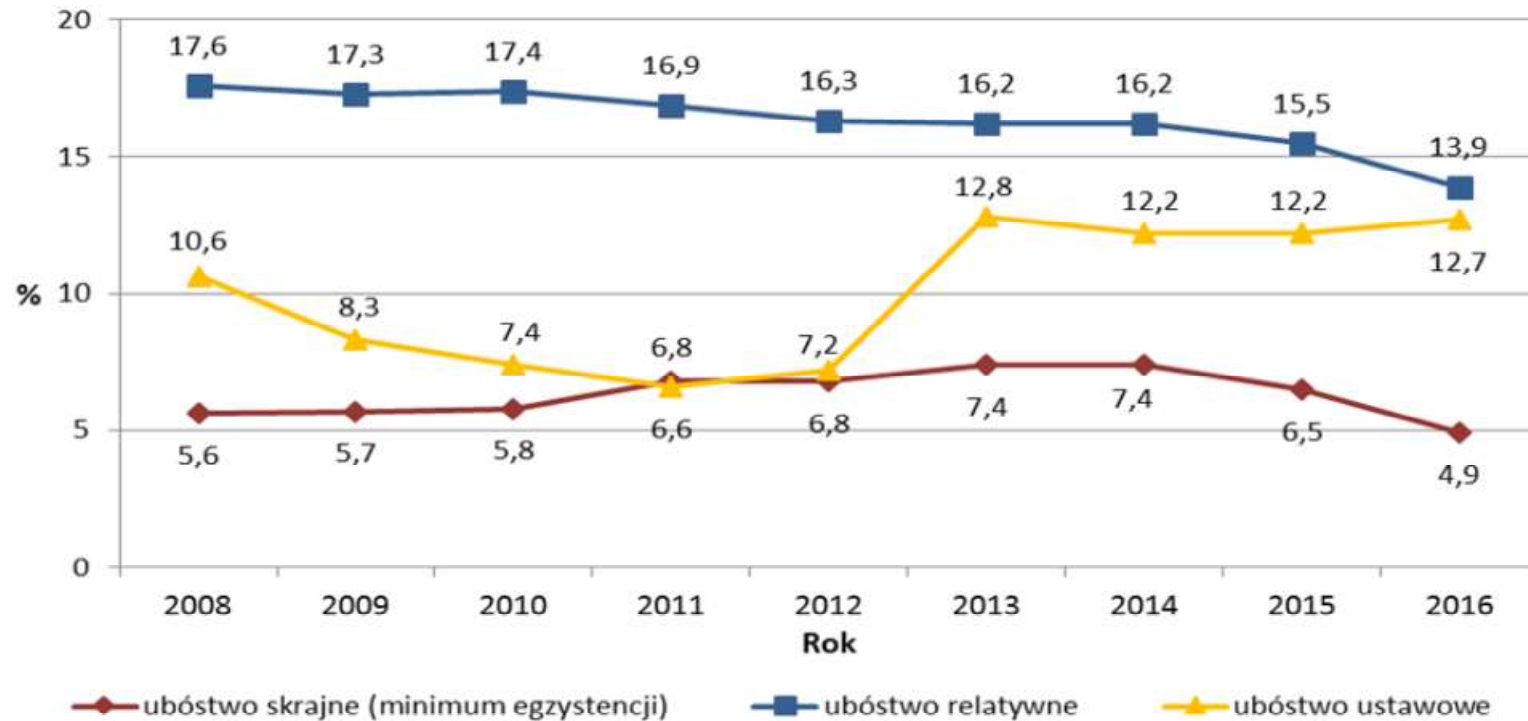
Program „Rodzina 500 plus”

- Program ruszył w kwietniu 2016 r. i polega na **wsparciu finansowym rodzin z dziećmi w wysokości 500 zł na drugie i następne dziecko** (do ukończenia 18 roku życia), bez względu na status finansowy rodziny.
- Na pierwsze lub jedyne dziecko świadczenie przysługuje po spełnieniu kryterium dochodowego: 800 zł netto na osobę w rodzinie lub 1200 zł netto na osobę, jeśli w rodzinie jest dziecko niepełnosprawne.
- Dwa główne wątki w debacie nad programem „Rodzina 500 plus” – **wątek pronatalistyczny** – dotyczący ewentualnego wzrostu dzietności i **wątek socjalny** – dotyczący przeciwdziałania ubóstwu i minimalizowania jego zasięgu.

Kwestie socjalne – walka z ubóstwem

- Badania GUS – **ogólna poprawa sytuacji materialnej gospodarstw domowych w Polsce** – w tym stopniowe ograniczanie zasięgu ubóstwa – spadek zasięgu ubóstwa skrajnego z **6,5%** w 2015 r. do **4,9%** w 2016 r.
- Znaczący **spadek zasięgu ubóstwa** zwłaszcza w takich kategoriach, jak:
 - **rodziny wielodzietne** (z co najmniej 3 dzieci na utrzymaniu),
 - **gospodarstwa domowe z osobami niepełnosprawnymi** oraz z głową gospodarstwa o **niskim poziomie wykształcenia**,
 - **mieszkańcy wsi i miast poniżej 20 tys. mieszkańców**.
- **Czynniki poprawy sytuacji materialnej:**
 - dobra koniunktura gospodarcza – wzrost wynagrodzeń, spadek bezrobocia,
 - w przypadku rodzin z dziećmi – wprowadzenie świadczenia wychowawczego „500 plus”.

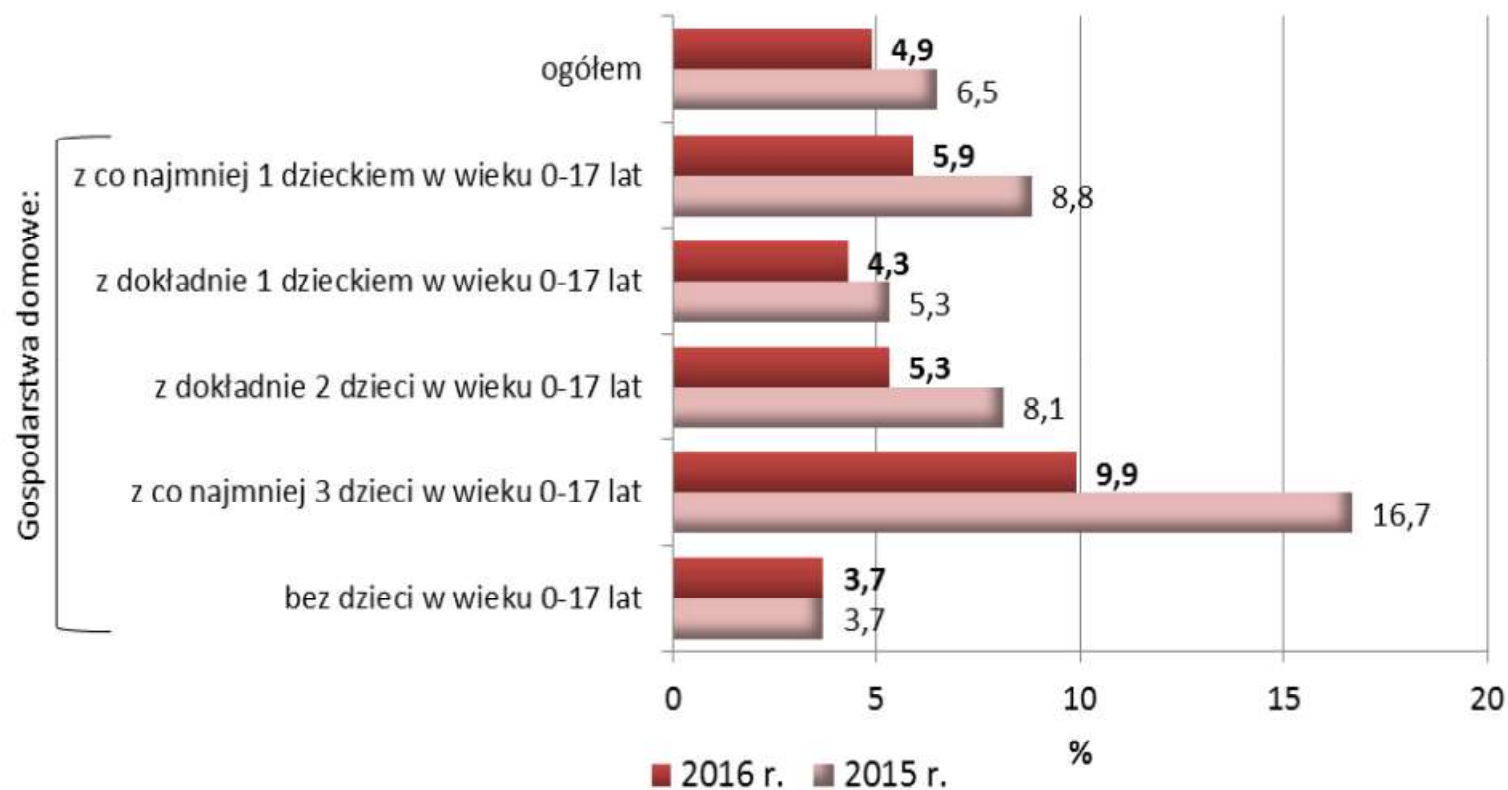
Zasięg ubóstwa w Polsce w latach 2008 - 2016
według przyjętych w danym roku granic ubóstwa
% osób w gospodarstwach domowych



Podstawową miarą oceniającą zasięg ubóstwa jest tzw. stopa ubóstwa, czyli odsetek osób w gospodarstwach domowych, w których poziom wydatków (obejmujących również wartość artykułów otrzymanych bezpłatnie oraz wartość spożycia naturalnego) był niższy od przyjętej granicy ubóstwa.

Źródło: Zasięg ubóstwa ekonomicznego w Polsce w 2016 roku (na podstawie badania budżetów gospodarstw domowych), GUS, opracowanie sygnałne, 23.06.2017, Warszawa.

**Zasięg ubóstwa skrajnego w 2015 r. i 2016 r.
w gospodarstwach domowych z dziećmi do lat 18**
% osób w gospodarstwach domowych



Źródło: Zasięg ubóstwa ekonomicznego w Polsce w 2016 roku (na podstawie badania budżetów gospodarstw domowych, GUS, opracowanie sygnalne, 23.06.2017, Warszawa).

Charakterystyka badanych kobiet

- kobiety w wieku **od 25 do 49 lat**, w większości urodzone w latach 70-tych,
- matki **od trojga do dziesięciorga dzieci** (22 kobiety – troje dzieci, 17 – czworo dzieci, 10 – pięcioro dzieci, 6 – sześcioro dzieci, 3 – siedmioro dzieci, 1 – dziesięcioro dzieci),
- w I etapie badań zrealizowano **24 wywiady na wsiach** (ok. 40 %), **20 wywiadów w małych miastach** (ok. 34%) i **15 – w mieście średnim** (ok. 26%) (w II etapie udało się zachować identyczne proporcje),
- „sytuacja rodzinna” części badanych – mocno złożona – **mała stabilność małżeństw i kohabitatów**, względnie częste w badanej zbiorowości rozstania, rozwody i zmiany partnerów (w tym obszarze – najbardziej widoczna w II etapie dynamika),
- **znaczący udział rodzin monoparentalnych** – 29% (17 rodzin) w I etapie badań i 26% (7 rodzin) w II etapie,
- **co czwarta matka** w trakcie I wywiadu żyła **w rodzinie rekonstruowanej lub samotnie wychowywała dzieci z kilku związków** – znaczący wpływ wczesnej inicjacji seksualnej i bardzo niekiedy wczesnego macierzyństwa (**8 badanych swoje pierwsze dziecko urodziło w wieku od 15 do 18 lat**),

Charakterystyka badanych kobiet

- badane kobiety (w większości) są **słabo lub bardzo słabo wykształcone** (brak zmian w II etapie), nie posiadają kwalifikacji zawodowych i funkcjonują poza rynkiem pracy,
- 40 spośród nich w I etapie badań – najwyżej wykształcenie zasadnicze zawodowe – w tym **18 – wykształcenie podstawowe**, pozostałe – deklarowały wykształcenie średnie, nie zawsze potwierdzone egzaminem maturalnym,
- **8 uczestniczek** – zadeklarowało ukończenie **szkół policealnych lub pomaturalnych lub dodatkowych kursów doszkalających**,
- **pracę zarobkową deklarowało 15 matek (25,4%)** – jednak pełnoetatowe, legalne zatrudnienie było udziałem jedynie 6 kobiet (w II etapie – pracę deklarowało zaledwie 5 badanych),
- 3 uczestniczki badań, ze względów zdrowotnych, pobierały renty chorobowe, natomiast **8 – świadczenia pielęgnacyjne z tytułu opieki nad niepełnosprawnym dzieckiem lub dziećmi** (w II etapie – 6).

Rodzina 500 plus – jako program socjalny

- W odniesieniu do własnej rodziny – **badane postrzegają program „Rodzina 500 plus” niemal wyłącznie w kategoriach socjalnych** (wątki pronatalistyczne bardzo słabo obecne).
- **Obiektywnie** (i w subiektywnym odczuciu większości kobiet) **w badanych rodzinach sytuacja finansowa uległa poprawie** (w niektórych – poprawa ta jest znaczna).
- O poprawie **nie zawsze i nie wyłącznie** decyduje program „Rodzina 500 plus” – wpływ mają także inne czynniki – np. **usamodzielnienie się i zarobkowanie dzieci, podjęcie pracy lub zmiana pracy na lepiej płatną** przez badaną lub męża/partnera **oraz osobowościowe i kulturowe zasoby badanych** – zaradność, sprawczość, poczucie kontroli nad własnym życiem itp. (por. przypadki rodzin, których sytuacja uległa pogorszeniu).

Obszary zaobserwowanych zmian

- zauważalna (i odczuwana przez badane) **poprawa warunków mieszkaniowych** rodzin (część środków z programu przeznaczana jest na cele mieszkaniowe – bieżące remonty, zakup sprzętu AGD, nowe meble, wydzielona przestrzeń dla dzieci, łazienka itp.);
- w części rodzin (w niektórych pierwszy raz w ich historii) pojawiła się **możliwość zbilansowania domowych budżetów (ważne!** – tu zazwyczaj pojawia się także wątek **zarobkowych źródeł utrzymania rodziny** oraz element własnej **zaradności, sprawczości, dobrej organizacji, planowania wydatków**);
- możliwość **spłaty długów, pożyczek i funkcjonowania „na bieżąco”** (w niektórych rodzinach pierwsze świadczenia z programu przeznaczano na uregulowanie finansowych zaległości i spłatę posiadanego zadłużenia);

Obszary zaobserwowanych zmian

- **wyższe wskaźniki i nowe wzory konsumpcji – konsumpcja jako forma włączenia społecznego** – wyjścia z dziećmi na pizzę, do kina, wakacyjne wyjazdy (wcześniej – niemal w ogóle), lepsze ubranie, obuwie, sprzęt elektroniczny (laptopy, tablety, smartfony itp.), sprzęt AGD itp.;
- w około połowie rodzin – **wyższy stopień zaspokojenia potrzeb edukacyjnych dzieci** – uczestnictwo w odpłatnych zajęciach dodatkowych, udział w szkolnych wyjściach i wycieczkach, także tych kilkudniowych (**ważne!** – **utrzymujący się nadal duży zakres innych świadczeń socjalnych w tym obszarze**)
[dla znaczącej części kobiet edukacja dzieci – i związane z nią wydatki – choć deklaratywnie ważna – ciągle stanowią problem];

Obszary zaobserwowanych zmian

- deklaracje **uniezależnienia się od instytucjonalnej pomocy społecznej** („nie korzystam z pomocy społecznej”, oznacza jednak często wyłącznie „nie pobieram zasiłków okresowych i celowych” – deklaracja ta nie dotyczy zazwyczaj innych świadczeń (dodatki mieszkaniowe, stypendia szkolne, dożywianie dzieci, kolonie finansowane z OPS itp.) – por. utrzymujący się na niezmiennym poziomie zasięg „ubóstwa ustawowego”) – **w II etapie badań poza obszarem oddziaływania pomocy społecznej pozostawało 6 rodzin;**
- **większe możliwości w zakresie finansowania leczenia lub rehabilitacji** dzieci chorych lub niepełnosprawnych (turnusy rehabilitacyjne, odpłatne wizyty u specjalistów, zakup sprzętu do rehabilitacji);
- **oszczędności** – element nieobecny w I etapie badań.

Inne aspekty oddziaływania programu

- zmiany w postrzeganiu wartości pieniądza (ewolucja – od „za 5 tys. zł kupiłabym sobie wszystko” do „Warszawy nie da się za to zbudować”);
- lęk o ciągłość świadczeń – **konsumpcja obiektywnie „ponad stan”** – część kobiet mówi otwarcie, że korzystają, póki są pieniądze, żeby **„użyć i odbić sobie” lata biedy i ciągłych wyrzeczeń** (por. sposoby wydatkowania środków);
- te rodziny są nadal stałymi beneficjentami świadczeń socjalnych – korzystają z zasiłków na zaspokojenie podstawowych potrzeb;
- **połowie badanych** mimo świadczeń **pieniędzy nie wystarcza na zaspokojenie podstawowych potrzeb rodziny** – w części rodzin **problemem jest nadal zakup żywności** – aż 40% (11 rodzin) korzysta z żywnościowej pomocy Caritas lub banków żywności.

Podsumowanie

1. Sytuacja badanych rodzin uległa poprawie – **badanym żyje się lepiej, choć program nie „załatwia wszystkiego”** – znaczna część ciągle ma problemy z bilansowaniem budżetu i zaspokojeniem potrzeb rodziny.
2. Przynajmniej **część pieniędzy z programu jest bezpośrednio lub pośrednio skierowana na dzieci** (pokój dziecięcy, samodzielne łóżko, łazienka, opał, lepsze jedzenie, ubrania, obuwie, odpłatne zajęcia dodatkowe, wycieczki szkolne, rodzinne wyjścia do kina, na basen, wakacje itp.).
3. W tych rodzinach, w których już w I etapie badań, mimo obiektywnie dużo gorszej sytuacji – zabezpieczenie potrzeb dzieci było ważne, **środki służą autentycznej poprawie sytuacji rodziny** (to rodziny kobiet **sprawczych, niezależnych od pomocy OPS**, w których – nawet bez „500 plus” – próbowano sobie radzić i gdzie deficyty kapitału kulturowego, nie były bardzo rozległe).

Podsumowanie

4. W rodzinach dotkniętych **wieloaspektową deprivacją** – **problemy z wydatkowaniem środków** – część kobiet nie posiada kompetencji do rozporządzania nimi – **nieprzemysłane zakupy, duża łatwość w wydawaniu, życie „ponad stan”** – potrzeby podstawowe i tak zaspokajane przez świadczenia z OPS i dary z Caritas.
5. Powszechne – szybkie **„wchłanianie finansowej górki”** – pieniądze przestają stanowić nadwyżkę (**w niektórych rodzinach już odczuwane są braki w związku z osiągnięciem pełnoletniości przez starsze dzieci**).
6. W badanej próbie **nie ma przypadków bezwzględnego marnotrawienia środków z programu** – są jednak rodziny, w których występują jednoznaczne sygnały, że **poprawa sytuacji materialnej rodziny ma charakter doraźny**.

Podsumowanie

7. Bardzo ważna **rola pracowników służb społecznych** – pracowników socjalnych, asystentów rodziny (**pomoc w uporządkowaniu hierarchii potrzeb, wskazaniu istotnych w procesie przezwyciężania ubóstwa celów**) – inaczej socjalny aspekt programu – postrzegany długofalowo – pozostaje pod znakiem zapytania.

8. Pytanie: Czy doraźna poprawa sytuacji finansowej – w rodzinach wielopłaszczyznowo ubogich, zmagających się z deficytami ekonomicznymi, ale i edukacyjnymi, kulturowymi itp. – **zahamuje/powstrzyma procesy międzygeneracyjnej transmisji ubóstwa na pokolenie dzieci?**