



SPECYFIKACJA ISTOTNYCH WARUNKÓW ZAMÓWIENIA
w postępowaniu prowadzonym w trybie przetargu nieograniczonego

Przedmiot zamówienia:

Dostawa i montaż regałów jezdnych w archiwum Lubuskiego Urzędu
Wojewódzkiego w Gorzowie Wlkp. przy ul. Fabrycznej 71

z up. DYREKTORA GENERALNEGO

Wiesława Luftman
Dyrektor Biura Obsługi Urzędu
i Rozwoju Systemów Informatycznych

Gorzów Wielkopolski

19 sierpnia 2020 r.



SPIS TREŚCI

I. INFORMACJE WSTĘPNE.....	3
1. ZAMAWIAJĄCY.....	3
2. NUMER POSTĘPOWANIA	3
3. TRYB POSTĘPOWANIA	3
4. INFORMACJE OGÓLNE.....	3
II. OPIS PRZEDMIOTU ZAMÓWIENIA.....	6
1. NAZWA ZADANIA	6
2. PRZEDMIOT ZAMÓWIENIA	6
3. TERMIN WYKONANIA ZAMÓWIENIA	6
4. WSPÓLNY SŁOWNIK ZAMÓWIEŃ (CPV).....	6
III. WARUNKI UDZIAŁU W POSTĘPOWANIU I DOKUMENTY POTWIERDZAJĄCE ICH SPEŁNIANIE	6
1. WARUNKI UDZIAŁU W POSTĘPOWANIU	6
2. DOKUMENTY POTWIERDZAJĄCE SPEŁNIANIE WARUNKÓW UDZIAŁU W POSTĘPOWANIU.....	9
IV. PODWYKONAWCY	12
V. OPIS SPOSOBU PRZYGOTOWANIA OFERTY	12
1. WYMAGANIA I ZALECENIA OGÓLNE	12
2. ZMIANA LUB WYCOFANIE ZŁOŻONEJ OFERTY.....	13
3. OFERTA WSPÓLNA WYKONAWCÓW.	14
4. ZAWARTOŚĆ OFERTY.....	14
VI. WADIUM.....	14
VII. INFORMACJA O TRYBIE OTWARCIA, BADANIA I OCENY OFERT	15
1. OTWARCIE OFERT.....	15
2. KRYTERIA OCENY OFERT.....	15
3. SPOSÓB OBLICZENIA CENY.....	17
4. BADANIE OFERT I POPRAWIANIE OCZYWISTYCH OMYŁEK.....	17
VIII. WYBÓR WYKONAWCY.....	18
IX. UMOWA	18
1. WZÓR UMOWY	18
2. ZAWARCIE UMOWY.....	18
X. ZABEZPIECZENIE NALEŻYTEGO WYKONANIA UMOWY	19
XI. ŚRODKI ODWOŁAWCZE.....	19
XII. SPIS ZAŁĄCZNIKÓW	20
XIII. KLAUZULA DOT. RODO	20



I. Informacje wstępne

1. Zamawiający

Lubuski Urząd Wojewódzki w Gorzowie Wlkp.

ul. Jagiellończyka 8

66 – 400 Gorzów Wlkp.

NIP: 599-24-62-314

Regon: 210467089

Telefon: 95 7851 200 Faks: 95 7851 204

Strona internetowa: <http://bip.lubuskie.uw.gov.pl>

e-mail: biuro.logistyki@lubuskie.uw.gov.pl

Godziny pracy: 7:30 – 15:30

2. Numer postępowania

Postępowanie, którego dotyczy niniejszy dokument oznaczone jest znakiem: **BL-IX.272.12.2020** Wykonawcy we wszelkich kontaktach z zamawiającym powinni powoływać się na ten znak.

3. Tryb postępowania

Postępowanie o udzielenie zamówienia publicznego prowadzone jest w trybie przetargu nieograniczonego zgodnie z art. 39 – 46 ustawy z dnia 29 stycznia 2004 r. Prawo zamówień publicznych (Dz. U. z 2019 r. poz. 1843 z późn. zm.) - zwanej dalej „ustawą”, o wartości szacunkowej nie przekraczającej kwot określonych w przepisach wydanych na podstawie art. 11 ust. 8 ustawy.

4. Informacje ogólne

Wszelkie informacje przedstawione w niniejszej Specyfikacji Istotnych Warunków Zamówienia w dalszej części zwanej SIWZ, przeznaczone są wyłącznie w celu przygotowania oferty.

- 1) Ilekroć w SIWZ zastosowane jest pojęcie "ustawa", bez bliższego określenia, o jaką ustawę chodzi, dotyczy ono ustawy z dnia 29 stycznia 2004 r. Prawo zamówień publicznych (Dz. U. z 2019 r. poz. 1843 z późn. zm.).



- 2) Wykonawcy pobierający SIWZ ze strony internetowej Zamawiającego związani są wszelkimi modyfikacjami i wyjaśnieniami do SIWZ zamieszczonymi na stronie internetowej Zamawiającego.
- 3) Zamawiający nie przewiduje zorganizowania zebrania informacyjnego wykonawców. Wyjaśnienia warunków zamówienia udzielane będą z zachowaniem zasad określonych w ustawie.
- 4) Na podstawie art. 38 ust.4 ustawy Zamawiający, w uzasadnionych przypadkach może zmodyfikować treść SIWZ, przed upływem terminu składania ofert. W przypadku wprowadzenia takiej zmiany, informacja o tym zostanie niezwłocznie przekazana wszystkim wykonawcom, którym przekazano SIWZ oraz udostępniona na stronie internetowej i będzie dla nich wiążąca.
- 5) Wszelkie koszty związane z przygotowaniem oraz dostarczeniem oferty ponosi Wykonawca z wyłączeniem przypadków określonych w art. 93 ust.4 ustawy.
- 6) Wszelkie oświadczenia Wykonawcy mają obowiązek przekazywać Zamawiającemu w formie pisemnej, natomiast pozostałe wnioski, zawiadomienia oraz informacje Zamawiający i Wykonawcy mogą przekazywać w formie pisemnej, e-mailem lub faksem. Jeżeli Zamawiający lub Wykonawcy przekazują wnioski, zawiadomienia oraz informacje faksem lub drogą elektroniczną, każda ze stron na żądanie drugiej niezwłocznie potwierdza fakt otrzymania wniosków, zawiadomień oraz informacji.
- 7) Postępowanie o udzielenie zamówienia publicznego może zostać unieważnione jedynie w przypadkach określonych w art. 93 ust.1 ustawy.
- 8) Zamawiający nie dopuszcza możliwości złożenia ofert częściowych.
- 9) Zamawiający nie dopuszcza możliwości złożenia ofert wariantowych.
- 10) Zamawiający nie przewiduje zawarcia umowy ramowej.
- 11) Zamawiający nie przewiduje ustanowienia dynamicznego systemu zakupów.
- 12) Zamawiający nie przewiduje aukcji elektronicznej.
- 13) Zamawiający przewiduje możliwość udzielenia zamówień, o których mowa w art. 67 ust. 1 pkt 6 ustawy – stanowiących nie więcej niż 50 % wartości zamówienia podstawowego, polegających na powtórzeniu podobnych dostaw co określone w przedmiocie zamówienia, w okresie 3 lat od udzielenia zamówienia podstawowego, po przeprowadzeniu negocjacji. Negocjacje dotyczyć będą w szczególności: ceny, zasad płatności, zakresu przedmiotowego, terminu wykonania. Pozostałe istotne elementy umowy będą takie same, jak dla zamówienia podstawowego.



- 14) Zgodnie z treścią art. 24aa ustawy Zamawiający w postępowaniu najpierw dokona oceny ofert, a następnie zbada, czy Wykonawca, którego oferta została oceniona jako najkorzystniejsza, nie podlega wykluczeniu oraz spełnia warunki udziału w postępowaniu.
- 15) Osobą uprawnioną do bezpośredniego kontaktowania z wykonawcami jest Paweł Lechowicz tel. 95 7851 250
- 16) Wszelkie ustalenia telefoniczne wymagają dla swej ważności potwierdzenia w formie opisanej w pkt 5.
- 17) Rozliczenia między Wykonawcą a Zamawiającym prowadzone będą wyłącznie w polskich złotych.



II. Opis przedmiotu zamówienia

1. Nazwa zadania

Dostawa i montaż regałów jezdnych w archiwum Lubuskiego Urzędu Wojewódzkiego w Gorzowie Wlkp. przy ul. Fabrycznej 71.

2. Przedmiot zamówienia

- 2.1. Przedmiotem zamówienia jest dostawa i montaż regałów jezdnych w archiwum Lubuskiego Urzędu Wojewódzkiego w Gorzowie Wlkp. przy ul. Fabrycznej 71, w pomieszczeniu oznaczonym w załączniku graficznym (zał. nr 2 do SIWZ) **numerem 3**.
- 2.2. Zamawiający wymaga, żeby towar dostarczony w ramach niniejszego zamówienia był fabrycznie nowy, wysokiej jakości, wolny od wad materiałowych i prawnych oraz pochodzący z bieżącej produkcji.
- 2.3. W zakres przedmiotu zamówienia wchodzi również prace budowlane związane ze wzmocnieniem posadzki w pomieszczeniu, w których montowane będą regały.
- 2.4. Zamówienie należy wykonać zgodnie z opisem zawartym w załączniku do SIWZ „szczegółowy opis przedmiotu zamówienia” oraz na warunkach określonych w projekcie umowy.

3. Termin wykonania zamówienia

Do 40 dni od zawarcia umowy

4. Wspólny Słownik Zamówień (CPV)

39131100-0 regały archiwalne

III. Warunki udziału w postępowaniu i dokumenty potwierdzające ich spełnianie

1. Warunki udziału w postępowaniu

- 1) O udzielenie zamówienia mogą ubiegać się Wykonawcy, którzy nie podlegają wykluczeniu z postępowania na podstawie art. 24 ust. 1 pkt 12-23 oraz spełniający warunki określone w art. 22 ustawy dotyczące:

a) kompetencji lub uprawnień do prowadzenia określonej działalności zawodowej, o ile wynika to z odrębnych przepisów;



Zamawiający nie wyznacza szczegółowego warunku w tym zakresie. Zamawiający uzna ten warunek za spełniony, jeżeli Wykonawca przedłoży oświadczenie sporządzone według wzoru stanowiącego załącznik do SIWZ.

b) *sytuacji ekonomicznej lub finansowej.*

Zamawiający nie wyznacza szczegółowego warunku w tym zakresie. Zamawiający uzna ten warunek za spełniony, jeżeli Wykonawca przedłoży oświadczenie sporządzone według wzoru stanowiącego załącznik do SIWZ.

c) *zdolności technicznej lub zawodowej*

O udzielenie zamówienia mogą ubiegać się wykonawcy, którzy wykazą się należytych wykonaniem, a w przypadku świadczeń okresowych lub ciągłych również wykonywaniem w okresie ostatnich 3 lat przed upływem terminu składania ofert, a jeżeli okres prowadzenia działalności jest krótszy – w tym okresie co najmniej 2 dostaw regałów jezdnych o wartości co najmniej 100 000 zł brutto każda;

- 2) Zamawiający może, na każdym etapie postępowania, uznać, że wykonawca nie posiada wymaganych zdolności, jeżeli zaangażowanie zasobów technicznych lub zawodowych wykonawcy w inne przedsięwzięcia gospodarcze wykonawcy może mieć negatywny wpływ na realizację zamówienia.
- 3) Wykonawcą może być osoba fizyczna, osoba prawna lub jednostka organizacyjna nie posiadająca osobowości prawnej oraz podmioty te występujące wspólnie.
- 4) Warunki udziału w postępowaniu oraz brak podstaw do wykluczenia będą oceniane w oparciu o kryterium spełnia/nie spełnia.
- 5) Wykonawca może w celu potwierdzenia spełniania warunków, o których mowa w niniejszej SIWZ w stosownych sytuacjach polegać na zdolnościach technicznych lub zawodowych lub sytuacji finansowej lub ekonomicznej innych podmiotów, niezależnie od charakteru prawnego łączących go z nim stosunków prawnych.
- 6) Zamawiający jednocześnie informuje, iż „stosowna sytuacja” o której mowa wystąpi wyłącznie w przypadku kiedy:
 - a) Wykonawca, który polega na zdolnościach lub sytuacji innych podmiotów udowodni zamawiającemu, że realizując zamówienie, będzie dysponował niezbędnymi zasobami tych podmiotów, w szczególności przedstawiając zobowiązanie tych podmiotów do oddania mu do dyspozycji niezbędnych zasobów na potrzeby realizacji zamówienia.
 - b) Zamawiający oceni, czy udostępniane wykonawcy przez inne podmioty zdolności techniczne lub zawodowe lub ich sytuacja finansowa lub ekonomiczna, pozwalają na wykazanie przez wykonawcę spełniania warunków udziału w postępowaniu oraz



z bada, czy nie zachodzą wobec tego podmiotu podstawy wykluczenia, o których mowa w art. 24 ust. 1 pkt 13–22 i ust. 5 ustawy.

- 7) Zamawiający wykluczy również wykonawcę spełniającego następujące przesłanki określone w art. 24 ust 5 ustawy:
- a) w stosunku do którego otwarto likwidację, w zatwierdzonym przez sąd układzie w postępowaniu restrukturyzacyjnym jest przewidziane zaspokojenie wierzycieli przez likwidację jego majątku lub sąd zarządził likwidację jego majątku, w trybie art. 332 ust. 1 ustawy z dnia 15 maja 2015 r. – Prawo restrukturyzacyjne (Dz. U. z 2020 r. poz. 814 z późn. zm.) lub którego upadłość ogłoszono, z wyjątkiem wykonawcy, który po ogłoszeniu upadłości zawarł układ zatwierdzony prawomocnym postanowieniem sądu, jeżeli układ nie przewiduje zaspokojenia wierzycieli przez likwidację majątku upadłego, chyba, że sąd zarządził likwidację jego majątku w trybie art. 366 ust. 1 ustawy z dnia 28 lutego 2003 r. – Prawo upadłościowe (Dz. U. z 2020 r. poz.1228 z późn. zm.),
 - b) który naruszył obowiązki dotyczące płatności podatków, opłat lub składek na ubezpieczenia społeczne lub zdrowotne, co Zamawiający jest w stanie wykazać za pomocą stosownych środków dowodowych, z wyjątkiem przypadku, o którym mowa w art. 24 ust. 1 pkt 15, chyba że Wykonawca dokonał płatności należnych podatków, opłat lub składek na ubezpieczenia społeczne lub zdrowotne wraz z odsetkami lub grzywnami lub zawarł wiążące porozumienie w sprawie spłaty tych należności.
- 8) Wykonawca, który podlega wykluczeniu na podstawie art. 24 ust. 1 pkt 13 i 14 oraz 16–20 ustawy Pzp, może przedstawić dowody na to, że podjęte przez niego środki są wystarczające do wykazania jego rzetelności, w szczególności udowodnić naprawienie szkody wyrządzonej przestępstwem lub przestępstwem skarbowym, zadośćuczynienie pieniężne za doznaną krzywdę lub naprawienie szkody, wyczerpujące wyjaśnienie stanu faktycznego oraz współpracę z organami ścigania oraz podjęcie konkretnych środków technicznych, organizacyjnych i kadrowych, które są odpowiednie dla zapobiegania dalszym przestępstwom lub przestępstwom skarbowym lub nieprawidłowemu postępowaniu wykonawcy. Przepisu zdania pierwszego nie stosuje się, jeżeli wobec wykonawcy, będącego podmiotem zbiorowym, orzeczono prawomocnym wyrokiem sądu zakaz ubiegania się o udzielenie zamówienia oraz nie upłynął określony w tym wyroku okres obowiązywania tego zakazu.
- 9) Zamawiający może wykluczyć wykonawcę na każdym etapie postępowania o udzielenie zamówienia.



2. Dokumenty potwierdzające spełnianie warunków udziału w postępowaniu.

- 2.1. Każdy Wykonawca musi dołączyć do oferty aktualne na dzień składania ofert oświadczenie o spełnianiu warunków udziału w postępowaniu oraz o niepodleganiu wykluczeniu z postępowania w zakresie wskazanym w załączniku do SIWZ.
- 2.2. Informacje zawarte w oświadczeniu będą stanowić **wstępne potwierdzenie**, że Wykonawca nie podlega wykluczeniu oraz spełnia warunki udziału w postępowaniu.
- 2.3. W zakresie potwierdzenia, że oferowane dostawy, usługi lub roboty budowlane odpowiadają określonym wymaganiom należy przedłożyć na wezwanie Zamawiającego opisy oferowanych regałów w postaci ulotek producenta, katalogów, opisów przedmiotu zamówienia, dokumentacji technicznej (w języku polskim), z których będzie wynikało, że oferowane regały posiadają wszystkie parametry wymagane przez Zamawiającego w opisie przedmiotu zamówienia.
- 2.4. Zamawiającego żąda aby Wykonawca, który zamierza powierzyć wykonanie części zamówienia podwykonawcom, w celu wykazania braku istnienia wobec nich podstaw wykluczenia z udziału w postępowaniu złożył oświadczenie dotyczące tych podmiotów.
- 2.5. Wykonawca, który powołuje się na zasoby innych podmiotów, w celu wykazania braku istnienia wobec nich podstaw wykluczenia oraz spełnienia - w zakresie, w jakim powołuje się na ich zasoby - warunków udziału w postępowaniu, składa także oświadczenie o którym mowa w pkt 2.1. dotyczące tych podmiotów.
- 2.6. Dokument stanowiący zobowiązanie podmiotów trzecich do oddania Wykonawcy do dyspozycji niezbędnych zasobów na potrzeby realizacji zamówienia powinien być podpisany przez właściwe podmioty trzecie i złożony w oryginale (ew. notarialnie poświadczony). Złożone kopie (w tym także poświadczony za zgodność z oryginałem przez Wykonawcę) nie będą uznane za spełniające ww. wymogu.
- 2.7. Zamawiający przed udzieleniem zamówienia, wezwie Wykonawcę, którego oferta została najwyżej oceniona, do złożenia w wyznaczonym, nie krótszym niż 5 dni terminie, aktualnych na dzień złożenia oferty następujących oświadczeń lub dokumentów:
 - 1) wykaz wykonanych dostaw, a w przypadku świadczeń okresowych lub ciągłych również wykonywanych, w okresie ostatnich 3 lat przed upływem terminu składania ofert albo wniosków o dopuszczenie do udziału w postępowaniu, a jeżeli okres prowadzenia działalności jest krótszy - w tym okresie, wraz z podaniem ich wartości, przedmiotu, dat wykonania i podmiotów, na rzecz których dostawy lub usługi zostały wykonane, oraz załączeniem dowodów określających czy te dostawy



lub usługi zostały wykonane lub są wykonywane należycie, przy czym dowodami, o których mowa, są referencje bądź inne dokumenty wystawione przez podmiot, na rzecz którego dostawy lub usługi były wykonywane, a w przypadku świadczeń okresowych lub ciągłych są wykonywane, a jeżeli z uzasadnionej przyczyny o obiektywnym charakterze wykonawca nie jest w stanie uzyskać tych dokumentów - oświadczenie wykonawcy; w przypadku świadczeń okresowych lub ciągłych nadal wykonywanych referencje bądź inne dokumenty potwierdzające ich należyte wykonywanie powinny być wydane nie wcześniej niż 3 miesiące przed upływem terminu składania ofert albo wniosków o dopuszczenie do udziału w postępowaniu;

- 2) Wykonawca w terminie 3 dni od dnia zamieszczenia na stronie internetowej informacji, o której mowa w art. 86 ust. 5 ustawy PZP, przekaze Zamawiającemu oświadczenie o przynależności lub braku przynależności do tej samej grupy kapitałowej, o której mowa w art. 24 ust. 1 pkt 23 ustawy PZP. Wraz ze złożeniem oświadczenia, Wykonawca może przedstawić dowody, że powiązania z innym Wykonawcą nie prowadzą do zakłócenia konkurencji w postępowaniu o udzielenie zamówienia.
- 3) w celu potwierdzenia braku podstaw do wykluczenia:
 - a) odpis z właściwego rejestru lub z centralnej ewidencji i informacji o działalności gospodarczej, jeżeli odrębne przepisy wymagają wpisu do rejestru lub ewidencji; w przypadku, gdy Zamawiający może uzyskać taki dokument w sposób określony w art. 26 ust. 6 ustawy, Zamawiający nie będzie wzywał Wykonawcy do jego złożenia,
 - b) zaświadczenie właściwego naczelnika urzędu skarbowego potwierdzającego, że Wykonawca nie zalega z opłacaniem podatków, wystawionego nie wcześniej niż 3 miesiące przed upływem terminu składania ofert, lub innego dokumentu potwierdzającego, że Wykonawca zawarł porozumienie z właściwym organem podatkowym w sprawie spłat tych należności wraz z ewentualnymi odsetkami lub grzywnami, w szczególności uzyskał przewidziane prawem zwolnienie, odroczenie lub rozłożenie na raty zaległych płatności lub wstrzymanie w całości wykonania decyzji właściwego organu,
 - c) zaświadczenie właściwej terenowej jednostki organizacyjnej Zakładu Ubezpieczeń Społecznych lub Kasy Rolniczego Ubezpieczenia Społecznego albo innego dokumentu potwierdzającego, że Wykonawca nie zalega z opłacaniem składek na ubezpieczenia społeczne lub zdrowotne, wystawionego nie wcześniej niż 3 miesiące przed upływem terminu składania ofert albo wniosków o dopuszczenie do udziału w postępowaniu, lub innego dokumentu



potwierdzającego, że Wykonawca zawarł porozumienie z właściwym organem w sprawie spłat tych należności wraz z ewentualnymi odsetkami lub grzywnami, w szczególności uzyskał przewidziane prawem zwolnienie, odroczenie lub rozłożenie na raty zaległych płatności lub wstrzymanie w całości wykonania decyzji właściwego organu.

- 2.8. Jeżeli jest to niezbędne do zapewnienia odpowiedniego przebiegu postępowania o udzielenie zamówienia, Zamawiający może na każdym etapie postępowania wezwać Wykonawców do złożenia wszystkich lub niektórych oświadczeń lub dokumentów potwierdzających, że nie podlegają wykluczeniu oraz spełniają warunki udziału w postępowaniu, a jeżeli zachodzą uzasadnione podstawy do uznania, że złożone uprzednio oświadczenia lub dokumenty nie są już aktualne, do złożenia aktualnych oświadczeń lub dokumentów;
- 2.9. Jeżeli Wykonawca ma siedzibę lub miejsce zamieszkania poza terytorium Rzeczypospolitej Polskiej, zamiast dokumentów, o których mowa w ust. 2.6. pkt 4 – dokument lub dokumenty wystawione w kraju, w którym Wykonawca ma siedzibę lub miejsce zamieszkania, potwierdzające odpowiednio, że:
- a) nie zalega z opłacaniem podatków, opłat, składek na ubezpieczenie społeczne lub zdrowotne albo że zawarł porozumienie z właściwym organem w sprawie spłat tych należności wraz z ewentualnymi odsetkami lub grzywnami, w szczególności uzyskał przewidziane prawem zwolnienie, odroczenie lub rozłożenie na raty zaległych płatności lub wstrzymanie w całości wykonania decyzji właściwego organu,
 - b) nie otwarto jego likwidacji ani nie ogłoszono upadłości.
- 2.10. Jeżeli w kraju, w którym Wykonawca ma siedzibę lub miejsce zamieszkania lub miejsce zamieszkania ma osoba, której dokument dotyczy, nie wydaje się dokumentów, o których mowa w ust. 2.8. zastępuje się je dokumentem zawierającym odpowiednio oświadczenie Wykonawcy, ze wskazaniem osoby lub osób uprawnionych do jego reprezentacji, lub oświadczenie osoby, której dokument miał dotyczyć, złożone przed notariuszem lub przed organem sądowym, administracyjnym albo organem samorządu zawodowego lub gospodarczego właściwym ze względu na siedzibę lub miejsce zamieszkania Wykonawcy lub miejsce zamieszkania tej osoby.
- 2.11. W zakresie nie uregulowanym SIWZ, zastosowanie mają przepisy rozporządzenia Ministra Rozwoju z dnia 26 lipca 2016 r. w sprawie rodzajów dokumentów, jakich może żądać Zamawiający od Wykonawcy w postępowaniu o udzielenie zamówienia (Dz. U. z 2016 r., poz. 1126 z późn. zm.).



2.12. Jeżeli Wykonawca nie złoży oświadczenia, o którym mowa ust. 2.1., oświadczeń lub dokumentów potwierdzających okoliczności, o których mowa w art. 25 ust. 1 ustawy, lub innych dokumentów niezbędnych do przeprowadzenia postępowania, oświadczenia lub dokumenty są niekompletne, zawierają błędy lub budzą wskazane przez Zamawiającego wątpliwości, Zamawiający wezwie do ich złożenia, uzupełnienia, poprawienia w terminie przez siebie wskazanym, chyba że mimo ich złożenia oferta Wykonawcy podlegałaby odrzuceniu albo konieczne byłoby unieważnienie postępowania.

2.13. Jeżeli wykaz, oświadczenia lub inne złożone przez Wykonawcę dokumenty budzą wątpliwości Zamawiającego, może on zwrócić się bezpośrednio do właściwego podmiotu, na rzecz którego roboty budowlane, dostawy lub usługi były wykonane, a w przypadku świadczeń okresowych lub ciągłych są wykonywane, o dodatkowe informacje lub dokumenty w tym zakresie.

IV. Podwykonawcy

Zamawiający dopuszcza powierzenie realizacji części zamówienia podwykonawcom.

Zamawiający żąda od Wykonawcy wskazania w złożonej ofercie części zamówienia, której wykonanie powierzy podwykonawcy wraz z podaniem firmy podwykonawcy z zastrzeżeniem, że osoby, które będą uczestniczyć w wykonywaniu zamówienia ze strony podwykonawcy muszą spełniać wszystkie warunki określone w niniejszej SIWZ tj. Wykonawca musi wykazać, że zamówienie będzie realizowane przez osoby zdolne do wykonania zamówienia.

V. Opis sposobu przygotowania oferty

1. Wymagania i zalecenia ogólne

- 1) Wykonawca może złożyć tylko jedną ofertę.
- 2) Cena brutto oferty uwzględnia wszystkie koszty związane z realizacją zadania, musi być podana w polskich złotych cyfrowo i słownie z uwzględnieniem wymagań związanych z postanowieniami umowy oraz warunkami stawianymi przez Zamawiającego.
- 3) Oferta musi być przygotowana w języku polskim, pisemnie na papierze przy użyciu nośnika pisma nie ulegającego usunięciu bez pozostawienia śladów.
- 4) Oferta i inne oświadczenia Wykonawcy muszą być podpisane przez osobę(y) uprawnioną(e) do reprezentowania Wykonawcy.
- 5) Ofertę wraz z dokumentami należy umieścić w zaklejonym, nie naruszonym opakowaniu z napisem:



„Dostawa i montaż regałów jezdnych w archiwum Lubuskiego Urzędu Wojewódzkiego w Gorzowie Wlkp. przy ul. Fabrycznej 71

Nie otwierać przed 28.08.2020 r. godz. 12.00”

oraz z nazwą i adresem siedziby Wykonawcy.

6) Wymagane dokumenty należy przedstawić w formie oryginałów albo kopii. Dokumenty złożone w formie kopii muszą być opatrzone klauzulą „za zgodność z oryginałem” i poświadczone za zgodność z oryginałem przez osobę(y) uprawnioną(e) do reprezentowania Wykonawcy.

7) W przypadku podpisywania oferty lub poświadczania za zgodność z oryginałem kopii dokumentów przez osobę(y) nie wymienioną(e) w dokumencie rejestracyjnym (ewidencyjnym) Wykonawcy, należy do oferty dołączyć stosowne pełnomocnictwo w oryginale lub notarialnie poświadczonej kopii. W pełnomocnictwie wskazany musi być w szczególności zakres działania pełnomocnika.

8) Osoba(y) podpisująca(e) ofertę lub pełnomocnictwo winna(y) czytelnie podać imię i nazwisko lub może(gą) złożyć podpis w formie skróconej z pieczętką identyfikującą osobę(y).

9) Każda poprawka w ofercie musi być podpisana(e) przez osobę(y) uprawnioną(e) do podpisywania oferty.

10) W interesie Wykonawcy jest, aby każda ze stron oferty była ponumerowana i parafowana.

11) Wykonawca jest związany ofertą 30 dni. Bieg terminu związania ofertą rozpoczyna się wraz z upływem terminu składania ofert.

12) Ofertę należy złożyć **do dnia 28.08.2020 r. do godz. 11.00**

13) Miejsce:

Lubuski Urząd Wojewódzki w Gorzowie Wlkp., ul. Jagiellończyka 8, 66-400 Gorzów Wlkp. – Kancelaria Ogólna.

2. Zmiana lub wycofanie złożonej oferty.

1) Zgodnie z art. 84 ust. 1 ustawy Wykonawca może, przed upływem terminu do składania ofert, zmienić lub wycofać ofertę.

2) Wykonawca może wprowadzić zmiany, poprawki, modyfikacje i uzupełnienia do złożonej oferty, pod warunkiem, że Zamawiający otrzyma pisemne zawiadomienie o wprowadzeniu zmian przed terminem składania ofert. Powiadomienie o wprowadzeniu zmian musi być złożone według takich samych zasad, jak składana oferta, tj. w opakowaniu



odpowiednio oznakowanym „Dostawa i montaż regałów jezdnych w archiwum Lubuskiego Urzędu Wojewódzkiego w Gorzowie Wlkp. przy ul. Fabrycznej 71” oraz z nazwą i adresem siedziby Wykonawcy oraz dodatkowo oznaczone słowami „ZMIANA” lub „WYCOFANIE”.

3) Opakowania oznaczone napisem „ZMIANA” zostaną otwarte w trakcie otwarcia oferty Wykonawcy, który wprowadził zmiany i po stwierdzeniu poprawności procedury dokonania zmian, zostaną dołączone do oferty. W przypadku złożenia kilku opakowań z opisem „ZMIANA” przez jednego Wykonawcę na każdym opakowaniu „ZMIANY” należy je dodatkowo opatrzyć napisem „ZMIANA NR...”

4) Wykonawca ma prawo przed upływem terminu do składania ofert wycofać ofertę poprzez złożenie pisemnego oświadczenia o zamiarze wycofania. Wycofana oferta zostanie zwrócona Wykonawcy.

3. Oferta wspólna Wykonawców.

1) Wykonawcy wspólnie ubiegający się o udzielenie zamówienia ustanawiają pełnomocnika do reprezentowania ich w postępowaniu o udzielenie zamówienia albo reprezentowania w postępowaniu i zawarcia umowy w sprawie zamówienia publicznego.

2) Wykonawcy występujący wspólnie (konsorcjum, wspólnicy spółki cywilnej), składają oświadczenia i dokumenty potwierdzające spełnianie warunków udziału w postępowaniu wspólnie, natomiast oświadczenia i dokumenty potwierdzające brak podstaw wykluczenia z postępowania oraz oświadczenie o przynależności lub braku przynależności do tej samej grupy kapitałowej każdy odrębnie.

3) Jeżeli oferta Wykonawców wspólnie ubiegających się o udzielenie zamówienia została wybrana, Zamawiający może żądać przed zawarciem umowy w sprawie zamówienia publicznego, umowy regulującej współpracę tych Wykonawców.

4. Zawartość oferty

- 1) Formularz Oferty,
- 2) Schemat układu regałów w pomieszczeniach (stanowi integralną część oferty),
- 3) Oświadczenie o spełnianiu warunków udziału w postępowaniu oraz o niepodleganiu wykluczeniu z postępowania.

VI. Wadium

Zamawiający nie wymaga wniesienia wadium



VII. Informacja o trybie otwarcia, badania i oceny ofert

1. Otwarcie ofert

- 1) Zamawiający dokona otwarcia ofert zgodnie z art. 86 ust.2 ustawy.
- 2) Zamawiający dokona otwarcia ofert w dniu 28.08.2020 r. o godz. 12.00 w siedzibie Zamawiającego w sali 713.
- 3) Bezpośrednio przed otwarciem ofert zamawiający poda kwotę, jaką zamierza przeznaczyć na sfinansowanie zamówienia.
- 4) Po otwarciu ofert zamawiający odczyta i odnotuje w protokole postępowania informacje określone w art. 86 ust. 4 ustawy.

2. Kryteria oceny ofert

- 1) O wyborze najkorzystniejszej oferty decydować będą poniższe kryteria:

Lp.	Kryterium	Waga kryterium (%)
1.	CENA	50
2.	OKRES GWARANCJI	10
3.	TERMIN REALIZACJI	10
4.	LICZBA METRÓW BIEŻĄCYCH	30

- 2) W trakcie badania i oceny ofert, kolejno ocenianym ofertom, zostaną przyznane punkty według wzoru:

Najniższa cena

$$C = \frac{\text{Cena oferty ocenianej}}{\text{Najniższa cena}} \times 100 \text{ pkt} \times 50 \% \text{ (waga)}$$

Cena oferty ocenianej

**Długość gwarancji
oferty ocenianej**

$$G = \frac{\text{Długość gwarancji oferty ocenianej}}{\text{Długość gwarancji}} \times 100 \text{ pkt} \times 10 \% \text{ (waga)}$$

60



T = Za każdy dzień, o który wykonawca skróci 40 - dniowy termin realizacji.

Zamawiający przyzna 1 pkt

(tj.: 40 dni – 0 pkt, 39 dni – 1 pkt, 38 dni – 2 pkt, itd.),

Mb = w tym kryterium Wykonawca otrzyma punkty za liczbę zaoferowanych dodatkowych (ponad 2500 mb) użytkowych metrów bieżących, zgodnie z poniższym wzorem:

(Mb ob – 2500)

Mb = ----- x 100 pkt x 30 % (waga)

(Mb max – 2500)

Mb ob. – liczba zaoferowanych metrów bieżących oferty badanej

Mb max – najwyższa zaoferowana liczba metrów bieżących spośród wszystkich ofert

Minimalna zaoferowana liczba użytkowych metrów bieżących zamontowanych regałów nie może być mniejsza niż 2 500.

Wykonawca, który w tym kryterium zaoferuje 2500 metrów bieżących otrzyma 0 punktów.

Oferta Wykonawcy, który zaoferuje mniej niż 2500 metrów bieżących zostanie odrzucona na podstawie art. 89 ust. 1 pkt. 2 jako oferta, której treść nie odpowiada treści specyfikacji istotnych warunków zamówienia.

Podany przez Wykonawcę w formularzu oferty okres gwarancji na wykonane roboty budowlane musi być wyrażony w pełnych miesiącach.

- 3) Minimalny okres gwarancji wymagany przez Zamawiającego - 36 miesięcy.
- 4) Maksymalny okres gwarancji to 60 miesięcy. Jeżeli okres zaoferowany przez Wykonawcę będzie dłuższy, to do obliczenia liczby punktów w tym kryterium zostanie przyjęte 60 miesięcy.
- 5) Termin realizacji zamówienia zaoferowany przez Wykonawcę nie może być dłuższy niż 40 dni i nie może być krótszy 30 dni, tym samym maksymalna liczba punktów w kryterium *termin realizacji* wynosi **T = 10 pkt.**
- 6) Podany przez Wykonawcę w formularzu oferty termin realizacji zamówienia musi być wyrażony w formie cyfrowej i słownej.



- 7) Oferta Wykonawcy, który zaoferuje realizację zamówienia w terminie krótszym niż 30 dni otrzyma liczbę punktów w kryterium *termin realizacji* taką, jak dla 30 dni tj. $T = 10$ punktów.
- 8) Oferta Wykonawcy, który zaoferuje realizację zamówienia w terminie dłuższym niż 40 dni zostanie odrzucona na podstawie art. 89 ust. 1 pkt. 2 jako oferta, której treść nie odpowiada treści specyfikacji istotnych warunków zamówienia.
- 9) Ocena ogólna danej oferty polegać będzie na zsumowaniu punktów wyliczonych w poszczególnych kryteriach:

$$P = C + G + T + Mb$$

P = łączna liczba punktów jakie uzyskała oceniana oferta

C – liczba punktów w kryterium cena

G – liczba punktów w kryterium okres gwarancji

T – liczba punktów w kryterium termin realizacji

Mb – liczba punktów w kryterium liczba metrów bieżących

- 10) Wyniki działań matematycznych zaokrąglane będą do dwóch miejsc po przecinku.

3. Sposób obliczenia ceny

- 1) Cena może być tylko jedna.
- 2) Cena musi być podana w polskich złotych, cyfrowo i słownie z dokładnością do dwóch miejsc po przecinku.
- 3) Cena podana w ofercie ma charakter ryczałtowy i powinna obejmować wszystkie koszty i składniki związane z wykonaniem zamówienia.

4. Badanie ofert i poprawianie oczywistych omyłek

- 1) Zgodnie z treścią art. 24aa ustawy Zamawiający w postępowaniu najpierw dokona oceny ofert, a następnie zbada, czy Wykonawca, którego oferta została oceniona jako najkorzystniejsza, nie podlega wykluczeniu oraz spełnia warunki udziału w postępowaniu.
- 2) Na podstawie art. 87 ust. 1 ustawy Zamawiający może żądać od Wykonawców wyjaśnień dotyczących treści złożonych ofert.
- 3) Zamawiający poprawia w ofercie oczywiste omyłki pisarskie, oczywiste omyłki rachunkowe oraz inne omyłki polegające na niezgodności oferty z SIWZ, nie powodujące istotnych zmian w treści oferty na zasadach określonych w art. 87 ust. 2 ustawy.



VIII. Wybór Wykonawcy

- 1) Zamawiający udzieli zamówienia Wykonawcy, którego oferta odpowiadać będzie wszystkim wymaganiom określonym w niniejszej SIWZ i uzyska najwyższą liczbę punktów w oparciu o kryteria oceny ofert określonym w sekcji VII pkt 2 SIWZ.
- 2) Niezwłocznie po wyborze najkorzystniejszej oferty, Zamawiający jednocześnie zawiadomi Wykonawców, którzy złożyli oferty o:
 - a) wyborze najkorzystniejszej oferty, podając nazwę albo imię i nazwisko, siedzibę albo miejsce zamieszkania i adres Wykonawcy, którego ofertę wybrano, oraz nazwy albo imiona i nazwiska, siedziby albo miejsca zamieszkania i adresy Wykonawców, którzy złożyli oferty a także punktację przyznaną ofertom w każdym kryterium oceny ofert i łączną punktację;
 - b) Wykonawcach, których oferty zostały odrzucone, podając uzasadnienie faktyczne i prawne;
 - c) Wykonawcach, którzy zostali wykluczeni z postępowania o udzielenie zamówienia, podając uzasadnienie faktyczne i prawne;
- 3) Ogłoszenie zawierające informacje wskazane w pkt 2 a) Zamawiający umieści na stronie internetowej <http://bip.lubuskie.uw.gov.pl>.

IX. Umowa

1. Wzór umowy

- 1) Wzór umowy, w którym podano wszelkie istotne dla Zamawiającego warunki realizacji zamówienia, zawarty w niniejszej SIWZ nie podlega negocjacom.
- 2) Zamawiający nie przewiduje możliwości dokonania istotnych zmian postanowień przyszłej umowy w stosunku do treści oferty, na podstawie której dokonano wyboru Wykonawcy.

2. Zawarcie Umowy

- 1) Umowa w sprawie realizacji zamówienia publicznego zostanie zawarta z Wykonawcą, który przedstawi najkorzystniejszą ofertę.
- 2) Umowa zostanie zawarta według wzoru określonego w SIWZ, w terminie określonym zgodnie z art. 94 ust. 1 pkt 2 lub z art. 94 ust. 2 ustawy.



- 3) W przypadku udzielenia zamówienia Wykonawcy, o którym mowa w art. 23 ust. 1 ustawy, Zamawiający przed podpisaniem umowy wymaga złożenia umowy regulującej współpracę Wykonawców;
- 4) Jeżeli Wykonawca, którego oferta została wybrana jako najkorzystniejsza, uchyla się od zawarcia umowy Zamawiający może wybrać ofertę najkorzystniejszą spośród pozostałych ofert, bez przeprowadzania ich ponownego badania i oceny, chyba, że znajdą przesłanki unieważnienia postępowania, o których mowa w art. 93 ust. 1 ustawy.
- 5) Dwukrotne nieusprawiedliwione przez Wykonawcę niestawienie się w wyznaczonym terminie do podpisania umowy uznaje się za odstąpienie od zawarcia umowy, co upoważnia Zamawiającego do przeprowadzenia procedury zgodnie z art. 94 ust. 3 ustawy.

X. Zabezpieczenie należytego wykonania umowy

Zamawiający nie wymaga wniesienia zabezpieczenia należytego wykonania umowy

XI. Środki odwoławcze

1. Wykonawcy a także innemu podmiotowi, jeżeli ma lub miał interes w uzyskaniu danego zamówienia oraz poniósł lub może ponieść szkodę w wyniku naruszenia przez Zamawiającego przepisów ustawy oraz organizacjom wpisanym na listę o której mowa w art. 154 pkt 5 ustawy przysługują Środki ochrony prawnej.
2. W niniejszym postępowaniu odwołanie przysługuje wyłącznie wobec czynności:
 - a) określenia warunków udziału w postępowaniu;
 - b) wykluczenia odwołującego z postępowania o udzielenie zamówienia;
 - c) odrzucenia oferty odwołującego;
 - d) opisu przedmiotu zamówienia;
 - e) wyboru najkorzystniejszej oferty.
3. Odwołanie wnosi się do Prezesa Izby w formie pisemnej albo elektronicznej opatrzonej bezpiecznym podpisem elektronicznym weryfikowanym za pomocą ważnego kwalifikowanego certyfikatu w terminach i na warunkach określonych w ustawie.
4. Odwołanie powinno wskazywać czynność lub zaniechanie czynności Zamawiającego, której zarzuca się niezgodność z przepisami ustawy.
5. Odwołujący przesyła kopię odwołania Zamawiającemu przed upływem terminu do wniesienia odwołania w taki sposób, aby mógł on zapoznać się z jego treścią przed upływem tego terminu.



6. Wykonawca może w terminie przewidzianym do wniesienia odwołania poinformować Zamawiającego o niezgodnej z przepisami ustawy czynności podjętej przez niego lub zaniechaniu czynności, do której jest on zobowiązany na podstawie ustawy, na które nie przysługuje odwołanie.
7. Szczegółowe zasady wnoszenia środków ochrony prawnej zostały określone w dziale VI ustawy.

XII. Spis załączników

- 1) Opis przedmiotu zamówienia,
- 2) Załącznik graficzny,
- 3) Formularz Oferty,
- 4) Oświadczenie o braku podstaw do wykluczenia,
- 5) Oświadczenie spełniania warunków udziału w postępowaniu,
- 6) Oświadczenie dotyczące grupy kapitałowej,
- 7) Projekt umowy.

XIII. Klauzula dot. RODO

Zgodnie z art. 13 ust. 1 i 2 rozporządzenia Parlamentu Europejskiego i Rady (UE) 2016/679 z dnia 27 kwietnia 2016 r. w sprawie ochrony osób fizycznych w związku z przetwarzaniem danych osobowych i w sprawie swobodnego przepływu takich danych oraz uchylenia dyrektywy 95/46/WE (ogólne rozporządzenie o ochronie danych) (Dz. Urz. UE L 119 z 04.05.2016, str. 1), dalej „RODO”, informuję, że:

1. administratorem Pani/Pana danych osobowych jest Wojewoda Lubuski z siedzibą w Gorzowie Wlkp. przy ul. Jagiellończyka 8;
2. inspektorem ochrony danych osobowych w Lubuskim Urzędzie Wojewódzkim w Gorzowie Wlkp. jest Pan Przemysław Pikuła, kontakt: iod@lubuskie.uw.gov.pl;
3. Pani/Pana dane osobowe przetwarzane będą na podstawie art. 6 ust. 1 lit. c RODO w celu związanym z postępowaniem o udzielenie zamówienia publicznego;
4. odbiorcami Pani/Pana danych osobowych będą osoby lub podmioty, którym udostępniona zostanie dokumentacja postępowania w oparciu o art. 8 oraz art. 96 ust. 3 ustawy z dnia 29 stycznia 2004 r. – Prawo zamówień publicznych (Dz. U. z 2018 r. poz. 1986 z późn. zm), dalej „ustawa Pzp”;



5. Pani/Pana dane osobowe będą przechowywane, zgodnie z art. 97 ust. 1 ustawy Pzp, przez okres 4 lat od dnia zakończenia postępowania o udzielenie zamówienia, a jeżeli czas trwania umowy przekracza 4 lata, okres przechowywania obejmuje cały czas trwania umowy;
6. obowiązek podania przez Panią/Pana danych osobowych bezpośrednio Pani/Pana dotyczących jest wymogiem ustawowym określonym w przepisach ustawy Pzp, związanym z udziałem w postępowaniu o udzielenie zamówienia publicznego; konsekwencje niepodania określonych danych wynikają z ustawy Pzp;
7. w odniesieniu do Pani/Pana danych osobowych decyzje nie będą podejmowane w sposób zautomatyzowany, stosowanie do art. 22 RODO;
8. posiada Pani/Pan: – na podstawie art. 15 RODO prawo dostępu do danych osobowych Pani/Pana dotyczących; – na podstawie art. 16 RODO prawo do sprostowania Pani/Pana danych osobowych *; – na podstawie art. 18 RODO prawo żądania od administratora ograniczenia przetwarzania danych osobowych z zastrzeżeniem przypadków, o których mowa w art. 18 ust. 2 RODO***; – prawo do wniesienia skargi do Prezesa Urzędu Ochrony Danych Osobowych, gdy uzna Pani/Pan, że przetwarzanie danych osobowych Pani/Pana dotyczących narusza przepisy RODO;
9. nie przysługuje Pani/Panu: – w związku z art. 17 ust. 3 lit. b, d lub e RODO prawo do usunięcia danych osobowych; – prawo do przenoszenia danych osobowych, o którym mowa w art. 20 RODO; – na podstawie art. 21 RODO prawo sprzeciwu, wobec przetwarzania danych osobowych, gdyż podstawą prawną przetwarzania Pani/Pana danych osobowych jest art. 6 ust. 1 lit. c RODO.

* Wyjaśnienie: informacja w tym zakresie jest wymagana, jeżeli w odniesieniu do danego administratora lub podmiotu przetwarzającego istnieje obowiązek wyznaczenia inspektora ochrony danych osobowych.

** Wyjaśnienie: skorzystanie z prawa do sprostowania nie może skutkować zmianą wyniku postępowania o udzielenie zamówienia publicznego ani zmianą postanowień umowy w zakresie niezgodnym z ustawą Pzp oraz nie może naruszać integralności protokołu oraz jego załączników.

*** Wyjaśnienie: prawo do ograniczenia przetwarzania nie ma zastosowania w odniesieniu do przechowywania, w celu zapewnienia korzystania ze środków ochrony prawnej lub w celu ochrony praw innej osoby fizycznej lub prawnej, lub z uwagi na ważne względy interesu publicznego Unii Europejskiej lub państwa członkowskiego. W związku z tym, że realizacja umowy w sprawie zamówienia publicznego wiąże się z przetwarzaniem danych osobowych, pomiędzy Zamawiającym a Wykonawcą zawarta zostanie odrębna umowa w tym zakresie.



Regały jezdne w pomieszczeniach archiwum.

1. Przedmiot zamówienia

Przedmiotem zamówienia jest dostawa i montaż regałów jezdnych w archiwum Lubuskiego Urzędu Wojewódzkiego w Gorzowie Wlkp. przy ul. Fabrycznej 71, w pomieszczeniu nr 3 oznaczonym na załączniku graficznym.

W części pomieszczenia, w którym montowane będą regały obecnie zamontowane są już regały jezdne, które pozostaną na swoim miejscu – zgodnie z opisem na załączniku graficznym.

2. Podstawowe parametry regałów:

- głębokość półki winna mieścić się w granicach 35-36 cm
- odległość między półkami powinna wynosić od 34 cm do 35 cm
- szerokość ciągu komunikacyjnego musi wynosić minimum 70 cm
- wysokość regałów musi wynosić maksymalnie 320 cm
- konieczne jest zachowanie odstępu od podłogi,
- regały powinny zapewnić optymalne wykorzystanie powierzchni magazynowej. Dopuszcza się montaż części regałów stacjonarnych, celem maksymalnego wykorzystania powierzchni magazynowej, z zastrzeżeniem, iż regały muszą być oddalone od ściany o minimum 5 cm.

3. Podstawa jezdna torów jezdne.

Tory jezdne regałów wykonane jako nawierzchniowe, z blachami najazdowymi. Tory zabezpieczone przed korozją przez ocynkowanie, ilość torów jezdnych dostosowana do nośności regałów.

4. Konstrukcja podwozia regałów.

Podstawa regałów wykonana z profili o grubości zapewniających sztywność i trwałość. Do konstrukcji podwozia zamocowane koła jezdne i prowadzące, odpowiednio ułożyskowane. Wszystkie elementy obrotowe regałów osadzone na zakrytych kulkowych łożyskach tocznych, samosmarowalnych, niewymagających konserwacji. Podstawa składana z części (nie dopuszcza się spawania w całość).

Do każdej podstawy z obu jej stron z przodu i z tyłu regałów (a w przypadku długich regałów w środku długości) zamontowane elementy antywywrotowe zabezpieczające regał przed niekontrolowanym przechyłem i wywróceniem regałów. Podwozia regałów wyposażone z przodu i z tyłu w odbojnik gumowy o dł. min 30 mm zabezpieczające przed zderzaniem się kolejnych regałów w ciągu, całość zabezpieczona antykorozyjnie przez malowanie proszkowe.

5. Konstrukcja korpusu regału.

Korpus ze ścian bocznych pełnych wykonanych z jednego kawałka blachy, całość zabezpieczona antykorozyjnie przez malowanie proszkowe. Ściany środkowe dzielące regał podwójny na połowę wykonane jako ściany pełne lub jako stężenia krzyżowe z płaskownika o gr. min 1,5 mm.

6. Konstrukcja półek.

Półki wykonane ze stali, posiadające wzmocnienie od dołu; całość zabezpieczona antykorozyjnie przez malowanie proszkowe. Mocowanie półek do ścian bocznych przy pomocy specjalnych zaczepów umożliwiających dowolność zmiany rozstawu, system mocowania półek powinien zapewniać możliwość dowolnej zmiany ich rozstawu, ze skokiem 15 mm (± 5 mm), bez konieczności używania jakichkolwiek narzędzi. W przypadku regałów ze stężeniami krzyżowymi półki wyposażone w dodatkową listwę metalową montowaną w połowie światła oraz z listwą zapółkową z PCV.

Nośność metra bieżącego co najmniej 80 kg. Półki pozbawione ostrych krawędzi i kantów.

7. Konstrukcja mechanizmu napędowego.

Napęd regału za pomocą pokrętła (pokrętło wieloramienne z ruchomymi gałkami lub koło). W korpus pokrętła wbudowana blokada z dwoma trzpieniami blokującymi umożliwiającą zablokowanie regału w każdym miejscu trasy przejazdu regału, co ma

wykluczyć niekontrolowany przesuw regału. Włączenie blokad w dwóch regałach sąsiadujących w danym momencie ma całkowicie zabezpieczyć znajdującą się tam osobę przed przypadkowym zgnieceniem, mechanizm napędowy powinien być zakryty poprzez pełny panel frontowy.

8. Malowanie

Regały malowane farbą, nieszkodliwą dla zdrowia i bezpieczną dla środowiska, farba powinna posiadać atest higieniczny pozwalający na stosowanie w budynkach użyteczności publicznej; powłoka odporna na ścieranie. Kolor RAL 7035 jasnopopielaty, stosowany w archiwach i magazynach.

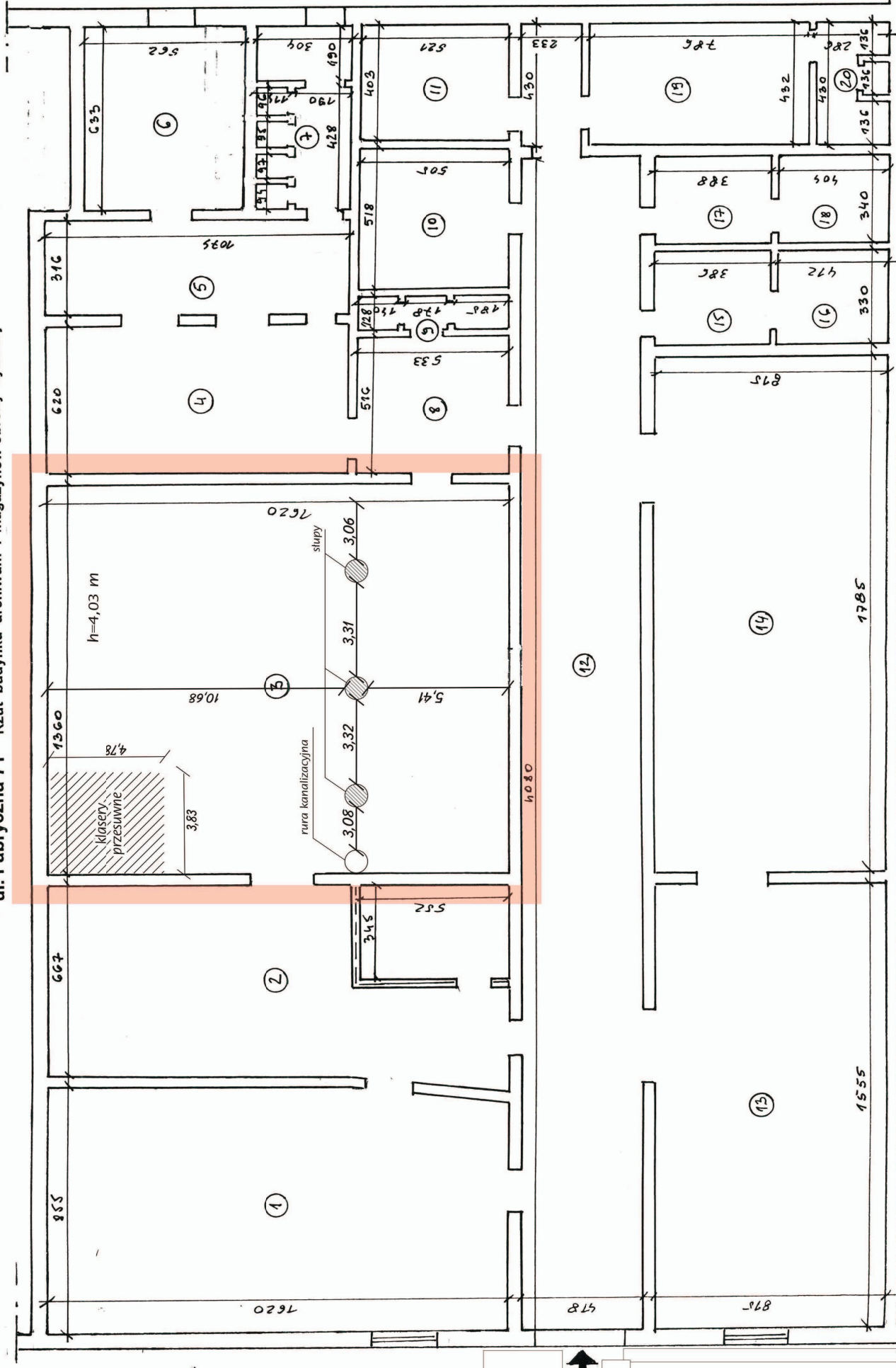
9. Wymagania odnośnie posadzki pomieszczenia.

W zakres przedmiotu zamówienia wchodzi również prace budowlane związane ze wzmocnieniem posadzki w pomieszczeniu, w którym montowane będą regały.

W skład prac budowlanych wchodzi:

- usunięcie warstw wykończeniowych,
- usunięcie kanałów instalacyjnych, a w przypadku konieczności ich wykorzystania wykonanie płyty przykrywającej o odpowiednich parametrach,
- wyrównanie warstwy wierzchniej umożliwiając poprawne zainstalowanie izolacji przeciwwilgociowej i warstwy poślizgowej dla warstwy nośnej,
- wykonanie obwodowej izolacji piankowej – dylatacji od ścian,
- wykonanie izolacji przeciwwilgociowej i warstwy poślizgowej z dwóch warstw folii PCV gr 0,2 mm,
- wykonanie płyty nośnej,
- wykonanie dylatacji,
- wykonanie warstwy wykończeniowej z wykładziny obiektowej.

Prace dotyczące wzmocnienia posadzki dotyczą całego pomieszczenia nr 3, w tym również pod obecnie zamontowanymi regałami oznaczonymi w załączniku graficznym. Dlatego w zakres przedmiotu zamówienia wchodzi demontaż istniejących regałów jezdnych, a następnie ich ponowne zamontowanie na wzmocnionej posadzce.



1. archiwum	8,55 x 16,20 =	138,51 m ²	11. kotłownia	4,03 x 5,21 =	20,99 m ²	13. obrona cywilna	8,15 x 15,55 =	126,73 m ²
2. archiwum	6,67 x 16,20 =	108,05 m ²	12. korytarz	40,80 x 4,18 + 4,30 x 2,33 =	180,55 m ²	14. obrona cywilna	17,85 x 8,15 =	145,47 m ²
3. archiwum	13,60 x 16,20 =	220,32 m ²			201,54 m²	15. obrona cywilna	3,30 x 3,86 =	12,73 m ²
4. archiwum	6,20 x 10,74 =	66,58 m ²				16. obrona cywilna	3,30 x 4,18 =	13,79 m ²
5. archiwum	3,16 x 10,74 =	33,93 m ²				17. obrona cywilna	3,40 x 3,88 =	13,19 m ²
6. archiwum	6,33 x 5,62 =	35,57 m ²				18. obrona cywilna	3,40 x 4,04 =	13,73 m ²
7. archiwum	6,33 x 3,20 =	20,25 m ²				19. obrona cywilna	3,40 x 7,86 =	33,95 m ²
8. archiwum	5,16 x 5,33 =	27,50 m ²				20. obrona cywilna	4,32 x 2,86 =	12,29 m ²
9. archiwum	1,28 x 5,33 =	6,82 m ²						
10. archiwum	5,18 x 5,05 =	26,15 m ²						
		507,69 m²						

Łącznie 683,68 + 201,54 + 371,88 = 1.257,10 m²

Zestawienie powierzchni użytkowej



2005-03-14

UMOWA
na dostawę i montaż regałów jezdnych

Zawarta w dniu 2020 r. pomiędzy;

Lubuskim Urzędem Wojewódzkim w Gorzowie Wlkp. z siedzibą przy ul. K. Jagiellończyka 8 w Gorzowie Wlkp., NIP 599 -24 - 62 -314

Zwanym dalej **Zamawiającym**, reprezentowanym przez:
Dyrektora Generalnego Lubuskiego Urzędu Wojewódzkiego w Gorzowie Wlkp.
z upoważnienia którego działa Dyrektor Biura Obsługi Urzędu i Rozwoju Systemów Informatycznych – Wiesława Luftman

a

.....

.....

.....

zwanym w dalszej części umowy **Wykonawcą** w imieniu, którego działa:

.....

Podstawą do zawarcia niniejszej umowy jest oferta Wykonawcy wybrana w wyniku rozstrzygnięcia postępowania o udzielenie zamówienia publicznego nr BL-IX.272.12.2020 przeprowadzonego w trybie przetargu nieograniczonego zgodnie z ustawą z dnia 29 stycznia 2004 r. Prawo zamówień publicznych (Dz. U. z 2019 r., poz.1843 z późn. zm.).

§ 1

1. Przedmiotem umowy jest dostawa i montaż regałów jezdnych w archiwum Lubuskiego Urzędu Wojewódzkiego w Gorzowie Wlkp. przy ul. Fabrycznej 71, w pomieszczeniu oznaczonym w załączniku graficznym (załącznik nr 2 do umowy) numerem 3.
2. Wykonawca zapewnia, że towar w ramach niniejszej umowy będzie fabrycznie nowy, wysokiej jakości, wolny od wad materiałowych i prawnych oraz pochodzący z bieżącej produkcji.
3. W zakres przedmiotu zamówienia wchodzi również prace budowlane związane ze wzmocnieniem posadzki w pomieszczeniach, w których montowane będą regały.
4. Szczegółowy opis przedmiotu zamówienia został określony w załączniku nr 1 do umowy „Opis przedmiotu zamówienia”.

§ 2

1. Termin realizacji – do dnia 2020 r. (zgodnie z treścią oferty).
2. Za datę wykonania przedmiotu Umowy uważa się datę podpisania końcowego protokołu odbioru.

§ 3

1. Za realizację wszystkich świadczeń wynikających z niniejszej Umowy Wykonawca otrzyma wynagrodzenie ryczałtowe na kwotę złotych brutto
(słownie złotych:.....).
2. Wynagrodzenie ryczałtowe za wykonanie przedmiotu umowy ustala się na podstawie oferty Wykonawcy stanowiącej załącznik nr 3 do niniejszej umowy.
3. Wynagrodzenie ryczałtowe Wykonawcy określone w ust.1 uwzględnia wszystkie obowiązujące w Polsce podatki, w szczególności podatek VAT, a także wszelkie pozostałe ewentualne opłaty, w tym np. celne, związane z realizacją Umowy.
4. Wynagrodzenie ryczałtowe, o którym mowa w ust. 1 obejmuje wszystkie koszty związane z realizacją zamówienia, na warunkach określonych w niniejszej umowie, w tym ryzyko Wykonawcy z tytułu oszacowania wszelkich kosztów związanych z realizacją przedmiotu umowy, a także innych czynników mających lub mogących mieć wpływ na koszty.
5. Nieoszacowanie oraz brak rozpoznania zakresu przedmiotu umowy nie może być podstawą do żądania zmiany wynagrodzenia ryczałtowego określonego w ust. 1 niniejszego paragrafu.
6. Wynagrodzenie Wykonawcy płatne będzie po potwierdzeniu wykonania całości robót i odbiorze końcowym.
7. Podstawę do wystawienia faktury stanowi załączony do faktury oryginał protokołu odbioru wykonanych prac potwierdzony przez upoważnionych przedstawicieli stron. Zamawiający może odmówić podpisania protokołu do czasu usunięcia stwierdzonych wad wykonanych robót.
8. Faktura przedłożona przez Wykonawcę musi być wystawiona na Zamawiającego tj. Lubuski Urząd Wojewódzki w Gorzowie Wlkp., ul. Jagiellończyka 8, kod poczt. 66-400, NIP 599-24-62-314.
9. Płatność należności z tytułu realizacji przedmiotu umowy dokonana będzie przez Zamawiającego przelewem w terminie 21 dni od daty wpływu do Zamawiającego prawidłowo wystawionej faktury na rachunek wskazany w fakturze.
10. Zamawiający nie wyraża zgody na cesję wierzytelności wynikających z niniejszej umowy.

§ 4

1. Wykonawca udziela gwarancji na przedmiot umowy na okres (**zgodnie z treścią oferty**) od daty podpisania protokołu odbioru.
2. W przypadku stwierdzenia wad, Wykonawca zobowiązuje się dokonać naprawy bez dodatkowych kosztów po stronie Zamawiającego lub wymienić towar wadliwy na towar nowy, wolny od wad w terminie 14 dni roboczych od dnia zgłoszenia wad przez Zamawiającego.
3. W przypadku ujawnienia wad, zamawiający powiadomi Wykonawcę telefonicznie lub pocztą email, podając informację o ujawnionych wadach , co jest równoznaczne z przyjęciem zgłoszenia przez Wykonawcę.
4. Do rękojmi za wady stosuje się przepisy Kodeksu cywilnego.

§ 5

1. Nadzór nad realizacją umowy ze strony Zamawiającego pełni nr tel.
2. Nadzór nad realizacją umowy ze strony Wykonawcy pełni nr tel.

§ 6

1. Zamawiającemu przysługuje prawo rozwiązania umowy lub odstąpienia od umowy w terminie do 14 dni od powzięcia wiadomości o okolicznościach powodujących odstąpienie od umowy, gdy:
 - 1) Wykonawca nie wykonał zamówienia w terminie określonym w § 2;
 - 2) Wykonawca realizuje przedmiot zamówienia w sposób nienależyty lub niezgodny z umową i pomimo wezwania nie nastąpiła poprawa.
 - 3) Wystąpi istotna zmiana okoliczności powodująca, że wykonanie umowy nie leży w interesie publicznym, czego nie można było przewidzieć w chwili zawarcia umowy. W takim przypadku Wykonawca może żądać jedynie wynagrodzenia należnego mu z tytułu wykonania części umowy.
2. Rozwiązanie lub odstąpienie od Umowy powinno nastąpić w formie pisemnej pod rygorem nieważności i powinno zawierać uzasadnienie.
3. W wypadku odstąpienia od Umowy lub rozwiązania umowy, Wykonawca w terminie 7 dni od daty odstąpienia lub rozwiązania umowy sporządzi szczegółowy protokół inwentaryzacji wykonanych robót, przerwanych i zabezpieczających według stanu na dzień odstąpienia.

§ 7

1. Zamawiający zobowiązuje się do przeprowadzenia czynności odbioru zrealizowanych prac, nie później niż w ciągu 3 dni roboczych od daty otrzymania zawiadomienia od Wykonawcy o gotowości do odbioru.
2. Wykonawca w dniu zgłoszenia gotowości do odbioru zobowiązany jest do przekazania Zamawiającemu dokumentów pozwalających na ocenę prawidłowości wykonania przedmiotu Umowy, w tym wszelkich protokołów, atestów, certyfikatów, deklaracji zgodności, specyfikacji technicznych dotyczących jakości materiałów oraz dokumentacji powykonawczej - sporządzonych w języku polskim.
3. Jeżeli Zamawiający stwierdzi, że przedmiot umowy nie został wykonany, tj. roboty nie zostały zakończone, odmówi dokonania odbioru i wyznaczy termin ponownego odbioru końcowego.
4. Za datę zakończenia realizacji umowy przyjmuje się datę skutecznego dokonania odbioru końcowego bez wad i usterek.
5. Strony postanawiają, że z czynności odbioru będzie spisany protokół, zawierający wszelkie ustalenia dokonane w toku odbioru, jak też terminy wyznaczone na usunięcie stwierdzonych przy odbiorze wad.

§ 8

1. Wykonawca zapłaci Zamawiającemu karę umowną z tytułu opóźnienia w realizacji przedmiotu umowy – w wysokości 0,5 % wartości umowy brutto za każdy dzień opóźnienia.

2. Wykonawca zapłaci Zamawiającemu karę z tytułu niewykonania umowy, a także za odstąpienie od umowy lub rozwiązanie umowy przez którąkolwiek ze stron z przyczyn leżących po stronie Wykonawcy, w wysokości 10 % wartości umowy brutto.
3. Zamawiający zapłaci Wykonawcy karę umowną za odstąpienie od umowy z przyczyn zawinionych przez Zamawiającego w wysokości 10 % wartości umowy brutto, za wyjątkiem sytuacji, o której mowa w § 6 ust. 1 pkt 3 .
4. Wykonawca wyraża zgodę na potrącenie kar umownych określonych w niniejszym paragrafie z należnego wynagrodzenia. Jeżeli kwota dokonanych potrąceń nie pokryje należnych kar umownych, Zamawiający wezwie Wykonawcę do wpłacenia brakującej kwoty na konto Zamawiającego.
5. Strony zastrzegają prawo dochodzenia odszkodowania uzupełniającego przewyższającego wysokość kar umownych na zasadach ogólnych.

§ 9

1. Spory wynikłe na tle realizacji niniejszej umowy będzie rozstrzygał sąd powszechny właściwy dla siedziby Zamawiającego.
2. W przypadku zmiany adresu przez Wykonawcę w czasie wykonywania umowy oraz w okresie objętym gwarancją – jest on zobowiązany do zawiadomienia Zamawiającego pod rygorem uznania za skuteczne dostarczenie pism przez Zamawiającego na adres wskazany w umowie.
3. W sprawach nieuregulowanych postanowieniami niniejszej umowy będą miały zastosowanie przepisy ustawy Prawo zamówień publicznych oraz Kodeksu cywilnego i inne powszechnie obowiązujące przepisy prawa.
4. Wszelkie zmiany umowy mogą być dokonywane jedynie za zgodą stron, wyrażoną na piśmie w formie aneksu pod rygorem nieważności.
5. Umowę sporządzono w dwóch jednobrzmiących egzemplarzach, jeden dla Wykonawcy, jeden dla Zamawiającego.

ZAMAWIAJĄCY

WYKONAWCA