

ROZPORZĄDZENIE WOJEWODY LUBUSKIEGO

z dnia 23 lipca 2021 r.

zmieniające rozporządzenie w sprawie zwalczania afrykańskiego pomoru świń u świń na terenie powiatów wschowskiego, nowosolskiego, sulęcińskiego, międzyrzeckiego, świebodzińskiego, żagańskiego i słubickiego

Na podstawie art. 46 ust. 3 pkt 1, 2, 3 lit. b, 4, 7, 8d lit. c i 8f ustawy z dnia 11 marca 2004r. o ochronie zdrowia zwierząt oraz zwalczaniu chorób zakaźnych zwierząt (Dz. U. z 2020 r., poz. 1421) oraz art. 22 pkt 2 i art. 59 ust. 1 ustawy z dnia 23 stycznia 2009r. o wojewodzie i administracji rządowej w województwie (Dz. U. z 2019r., poz. 1464) w związku z § 7 i § 9 rozporządzenia Ministra Rolnictwa i Rozwoju Wsi z dnia 6 maja 2015r. w sprawie zwalczania afrykańskiego pomoru świń (Dz. U. poz. 754) na wniosek Lubuskiego Wojewódzkiego Lekarza Weterynarii z dnia 22 lipca 2021r. zarządza się, co następuje:

§ 1. W rozporządzeniu Wojewody Lubuskiego z dnia 8 lipca 2021 r. w sprawie zwalczania afrykańskiego pomoru świń u świń na terenie powiatów wschowskiego, nowosolskiego, sulęcińskiego, międzyrzeckiego i świebodzińskiego (Dz. Urz. Woj. Lubuskiego z 2021 r. poz., 1554 ze zm.) wprowadza się, następujące zmiany:

1) § 1 otrzymuje brzmienie:

„§ 1. 1. Określa się obszar zapowietrzony w związku ze stwierdzeniem ognisk afrykańskiego pomoru świń u świń, zwany dalej obszarem zapowietrzonym, obejmujący:

- 1) w powiecie sulęcińskim, w gminie Sulęcín, miejscowość: Zarzyń;
- 2) w powiecie świebodzińskim:
 - a) w gminie Lubrza: obszar leśny,
 - b) w gminie Łagów: obszar leśny;
- 3) w powiecie międzyrzeckim, w gminie Międzyrzecz, miejscowość: Wysoka;
- 4) w powiecie żagańskim:
 - a) w gminie Szprotawa, miejscowości: Szprotawa, Polkowiczki,
 - b) w gminie Małomice, miejscowość: Śliwnik;
- 5) w powiecie słubickim, w gminie Słubice, miejscowości: Drzecín, Stare Biskupice.

Opis:

Od miejscowości Wysoka w gm. Międzyrzecz w powiecie międzyrzeckim obejmując tę miejscowość w kierunku miejscowości Boryszyn w powiecie świebodzińskim w gm. Lubrza nie obejmując tej miejscowości. Następnie w kierunku zachodnim do przecięcia z granicą administracyjną gm. Łagów, dalej w kierunku północno- zachodnim do przecięcia z granicą gm. Sulęcín, nie obejmując miejscowości Sieniawa w gm. Łagów. Następnie w kierunku północnym granicą administracyjną miejscowości Zarzyń, dalej w kierunku północno- wschodnim do przecięcia z granicą gm. Międzyrzecz. Dalej w kierunku wschodnim i południowo- wschodnim nie obejmując m. Pieski i Kęszyca – Kolonia aż do miejsca rozpoczęcia.

Od miejsca przecięcia się torów kolejowych Żagań – Szprotawa z DK 297 na wysokości miejscowości Szprotawa obejmując tę miejscowość. Dalej w kierunku

południowo- wschodnim drogą krajową 297, następnie w kierunku południowym przecinając rzekę Bóbr. Dalej w kierunku miejscowości Nowa Kopernia nie obejmując tej miejscowości. Następnie w kierunku południowo- zachodnim do przecięcia z granicą gm. Małomice. Następnie w kierunku południowo – zachodnim i zachodnim terenem leśnym w gm. Małomice. Dalej do granicy woj. Lubuskiego następnie w kierunku północno- zachodnim obejmując miejscowość Sliwnik w gm. Małomice. Dalej w kierunku północnym i północno- wschodnim terenem leśnym aż do granicy z gm. Szprotawa. Następnie granicą gm. Szprotawa i dalej w kierunku północno – wschodnim przecinając linię kolejową Żagań – Szprotawa i DK 12. Następnie w kierunku wschodnim do przecięcia DK12 z ul. Przejazdową w mieście Szprotawa. Następnie w kierunku południowo – wschodnim do miejsca rozpoczęcia.

Od miejscowości Stare Biskupice w gm. Słubice obejmując tę miejscowość w kierunku południowo - zachodnim terenem leśnym i następnie w kierunku północno - zachodnim przecinając drogę DK31. Dalej w kierunku północno – wschodnim nie obejmując miejscowości Olszyna. Następnie w kierunku południowo- wschodnim nie obejmując miejscowości Lisów i dalej do punktu rozpoczęcia.

2. Obszar, o którym mowa w ust. 1, określa mapa stanowiąca załącznik nr 2, załącznik nr 3 oraz załącznik nr 4 – w części zaznaczonej kolorem pomarańczowym.”;;

2) § 2 otrzymuje brzmienie:

„§ 2. 1. Określa się obszar zagrożony wystąpieniem ognisk afrykańskiego pomoru świń u świń, zwany dalej obszarem zagrożonym, obejmujący :

1) w powiecie wschowskim:

- a) w gminie Sława, miejscowości: Tarnów Jeziorny, Lipinki, Stare Strącze, Radzyń, Kuźnica Głogowska, Sława, Lubogoszcz, Przybyszów, Jutrzenka, Krzepielów, Głuchów, Tarnówek, Myszyniec, Dębczyn, Krątkowo,
- b) w gminie Szlichtyngowa, miejscowość: Małe Drzewce,
- c) w gminie Wschowa, miejscowość: Wygnańczyce;

2) w powiecie nowosolskim:

- a) w gminie Siedlisko, miejscowość: Bielawy,
- b) w gminie Nowa Sól, miejscowość: Jodłów;

3) w powiecie sulęcińskim, gmina Sulęcín, miejscowość Wielowieś;

4) w powiecie świebodzińskim:

- a) w gminie Łagów, miejscowości: Sieniawa, Łagówek, Łagów, Żelechów,
- b) w gminie Lubrza, miejscowości: Boryszyn, Staropole, Buczyna, Zagaje, Lubrza,
- c) w gminie Świebodzin, miejscowości: Nowy Dworek, Gościkowo, Jordanowo;

5) w powiecie międzyrzeckim:

- a) w gminie Międzyrzecz, miejscowości: Kaława, Pniewo, Nietoperek, Kęszycza, Kęszycza Leśna, Kęszycza – Kolonia, Pieski, Kursko, Nowe Kursko, Kursko Dąbie, Stare Kursko, Gorzyca, Zamostowo, Wojciechówek,
- b) w gminie Bledzew, miejscowość: Templewo, Templewko, Kleszczewo;

6) w powiecie żagańskim:

- a) w gminie Niegosławice, miejscowość: Krzywczyce,
 - b) w gminie Szprotawa, miejscowości: Witków, Kartowice, Pasterzowice, Dzikowice, Henryków, Wiechlice, Cieciszów, Dziećmiarowice, Nowa Kopernia, Bobrowice, Leszno Dolne, Sieraków,
 - c) w gminie Małomice, miejscowości: Chichy, Janowiec, Bobrzany, Małomice, Lubiechów, Żelisław,
 - d) w gminie Żagań, miejscowości: Bukowina Bobrzańska, Chrobrów, Trzebów, Rudawica, Pruszków oraz obszar leśny,
 - e) w gminie Iłowa: obszar leśny;
- 7) w powiecie słubickim:
- a) w gminie Słubice, miejscowości: Nowy Lubusz, Olszyna, Pławidło, Golice, Lisów, Nowe Biskupice, Kunowice, Słubice, Świecko,
 - b) w gminie Górzycza, miejscowości: Pamięcin, Laski Lubuskie, Radówek,
 - c) w gminie Rzepin, miejscowości: Radów, Starków, Kowalów, Sułów, Kłobuk.

Opis:

Od miejscowości Jodłów w powiecie nowosolskim w gm. Nowa Sól obejmując tę miejscowość, następnie w kierunku północno- wschodnim przecinając Jezioro Sławskie, obejmując miejscowość Lubogoszcz w powiecie wschowskim w gm. Sława. Dalej w kierunku wschodnim do granicy z woj. Wielkopolskim. Następnie w kierunku południowym obejmując miejscowość Przybyszów. Dalej w kierunku południowo – wschodnim do przecięcia granicy gm. Sława i Wschowa nie obejmując miejscowości Nowe Strącze. W gm. Wschowa obejmując miejscowość Wygnańczyce dalej w kierunku południowym do granicy z gm. Szlichtyngowa przecinając tę gminę nie obejmując miejscowości Nowe Drzewce do granicy z woj., dolnośląskim. Następnie granicą woj. Lubuskiego w kierunku zachodnim aż do gminy Siedlisko w powiecie nowosolskim. Następnie w kierunku północnym obejmując miejscowość Bielawy do przecięcia z gminą Sława w powiecie wschowskim. Dalej kierunku północno- wschodnim do miejsca rozpoczęcia.

Od węzła Jordanowo na autostradzie A2 z drogą S3 w kierunku zachodnim do przecięcia autostrady A2 z drogą Jordanowo – Rusinów. Dalej w kierunku południowo – zachodnim do przecięcia z gm. Lubrza, dalej w kierunku zachodnim obejmując miejscowość Lubrza. Następnie w kierunku północno- zachodnim do przecięcia z granicą gm. Łagów. w gm. Łagów w kierunku północno- zachodnim przecinając autostradę A2, obejmując miejscowość Żelechów. Dalej w kierunku miejscowości Łagów obejmując tę miejscowość. Następnie w kierunku północnym do przecięcia z granicą gm. Sulęcina. W gm. Sulęcina w kierunku północno- wschodnim terenem leśnym do przecięcia z torami kolejowymi Wędrzyn – Templewo. Następnie w kierunku północno – wschodnim w gm. Bledzew obejmując miejscowość Templewo dalej w kierunku wschodnim do przecięcia z granicą gminy Międzyrzecz. Następnie w gm. Międzyrzecz w kierunku południowo – wschodnim obejmując miejscowość Gorzyca. Dalej w kierunku południowym obejmując miejscowość Kęszyca -Kolonia. Następnie przecinając drogę S3 na wysokości miejscowości Międzyrzecz nie obejmując tej miejscowości. Następnie w kierunku południowym po prawej stronie drogi S3 terenem leśnym, do przecięcia z granicą gm. Świebodzin. Następnie wzdłuż drogi S3 obejmując miejscowości Gościkowo i Jordanowo w gm. Świebodzin kierując się do miejsca rozpoczęcia.

Od granicy woj. Lubuskiego z woj. Dolnośląskim na wysokości miejscowości Rudawica w gm. Żagań w powiecie żagańskim obejmując tę miejscowość w kierunku północnym obejmując miejscowość Trzebów, dalej w kierunku północno – wschodnim przecinając DK12 na wysokości miejscowości Chrobrów obejmując tę miejscowość. Dalej w kierunku północno – wschodnim do granicy gm. Małomice. Kierując się północną granicą gm. Małomice w kierunku gm. Szprotawa. Następnie w kierunku wschodnim obejmując miejscowość Witków. Dalej w kierunku miejscowości Borowina nie obejmując tej miejscowości. Następnie w kierunku południowo – wschodnim do granicy gm. Szprotawa, dalej granicą gm. Szprotawa na południe i przecinając gm. Niegosławice obejmując miejscowość Krzywczyce. Następnie wracając do gm. Szprotawa w kierunku południowym terenem leśnym przecinając DK 12. Dalej w kierunku południowo- zachodnim przecinając DK 297 na wysokości miejscowości Leszno Górne nie obejmując tej miejscowości. Dalej do granicy woj. Lubuskiego z woj. Dolnośląskim poniżej miejscowości Sieraków. Następnie w kierunku zachodnim idąc granicą woj. Lubuskiego z woj. Dolnośląskim aż do miejsca rozpoczęcia.

Od granicy polsko – niemieckiej na wysokości miejscowości Owczary w gm. Górzycy nie włączając tej miejscowości w kierunku południowo – wschodnim przecinając drogę DK31, obejmując miejscowość Laski Lubuskie a następnie linią kolejową Kostrzyn n/d Odrą – Rzepin w kierunku południowym obejmując miejscowość Radówek. Dalej granicą gm. Rzepin obejmując miejscowość Radów kierunku południowo -wschodnim. Następnie w kierunku południowym obejmując miejscowość Kowalów. Dalej w kierunku południowo- zachodnim przecinając drogę DK139 i linię kolejową Kostrzyn n/d Odrą – Rzepin nie obejmując miejscowości Drzeńsko. Dalej na południowy – zachód przecinając linię kolejową Frankfurt n/d Odrą – Rzepin. Dalej w tym samym kierunku przecinając autostradę A2. Dalej w kierunku południowo – zachodnim terenem leśnym w gm. Rzepin. Następnie przecinając granicę gm. Słubice i drogę DK29. Następnie w kierunku zachodnim do granicy polsko- niemieckiej obejmując miejscowość Świecko. Następnie w kierunku północnym idąc granicą polsko – niemiecką aż do punktu wejścia.

Od miejsca przecięcia DK18 z granicą woj. lubuskiego w gm. Żagań, następnie w granicą woj. lubuskiego z woj. dolnośląskim w kierunku południowym. Dalej granicą województwa lubuskiego w kierunku północnym do granicy gm. Iłowa. Następnie granicą woj. lubuskiego w kierunku zachodnim i dalej w kierunku północnym na odległość 1,5 km. Następnie terenem leśnym w gm. Iłowa i dalej w gm. Żagań w kierunku wschodnim do punktu wejścia.

2. Obszar, o którym mowa w ust. 1, określa mapa stanowiąca załącznik nr 1, załącznik nr 2, załącznik nr 3 oraz załącznik nr 4 – w części zaznaczonej kolorem różowym.”..

§ 2. 1. Zmianie ulega treść załącznika nr 1 – mapa obszaru zapowietrzonego w powiecie wschowskim i obszaru zagrożonego w powiecie wschowskim i nowosolskim, który otrzymuje brzmienie określone w załączniku nr 1 niniejszego rozporządzenia.

2. Zmianie ulega treść załącznika nr 3 – mapa obszaru zapowietrzonego i zagrożonego w powiecie żagańskim, który otrzymuje brzmienie określone w załączniku nr 2 do niniejszego rozporządzenia.

§ 3. 1. Rozporządzenie wchodzi w życie z dniem podania do wiadomości publicznej w sposób zwyczajowo przyjęty na terenie miejscowości wchodzących w skład obszarów, o których mowa w § 1 i 2.

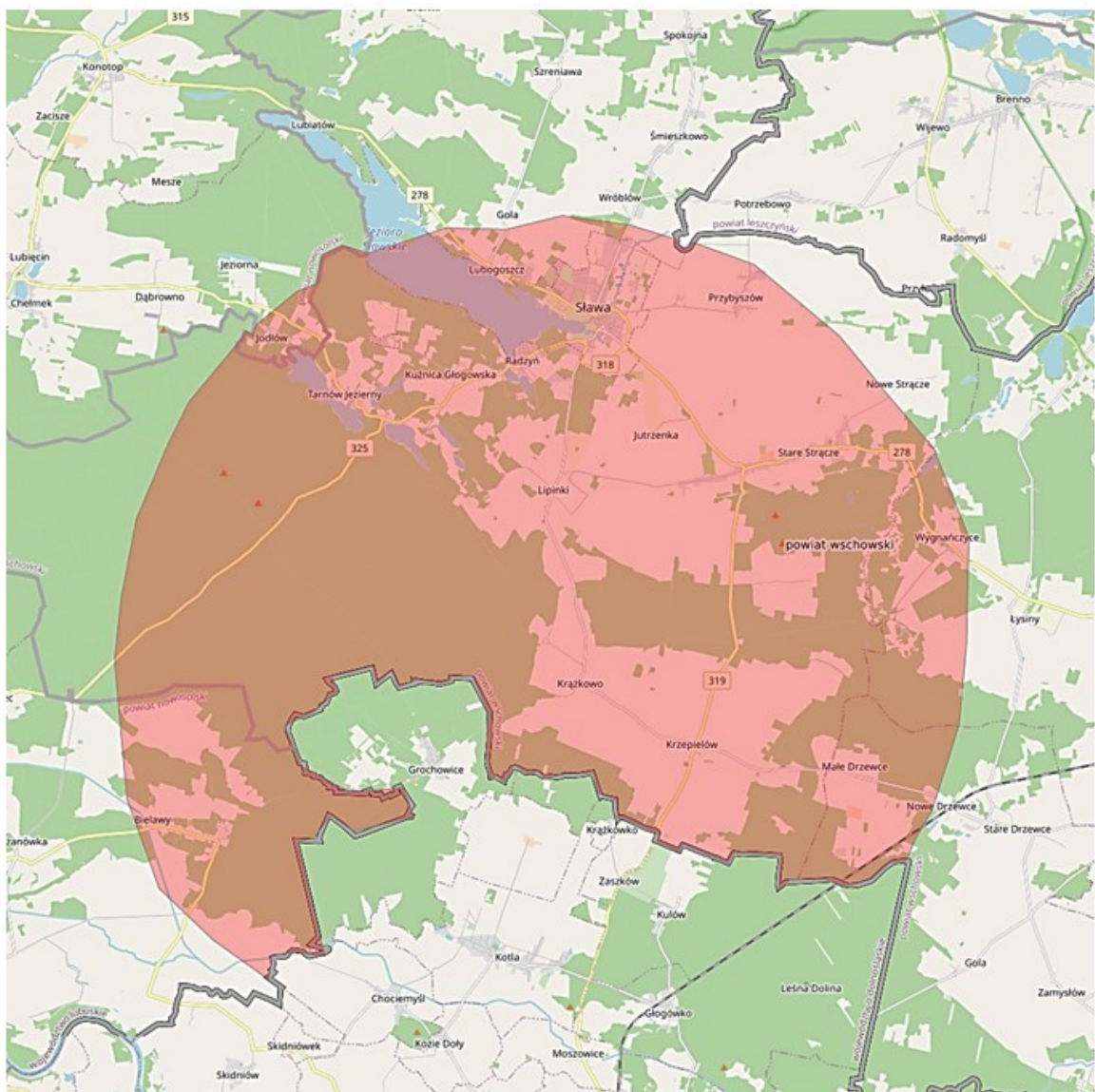
2. Rozporządzenie podlega ogłoszeniu w Dzienniku Urzędowym Województwa Lubuskiego.

wz. Wojewody Lubuskiego
Wicewojewoda Lubuski

Wojciech Perczak

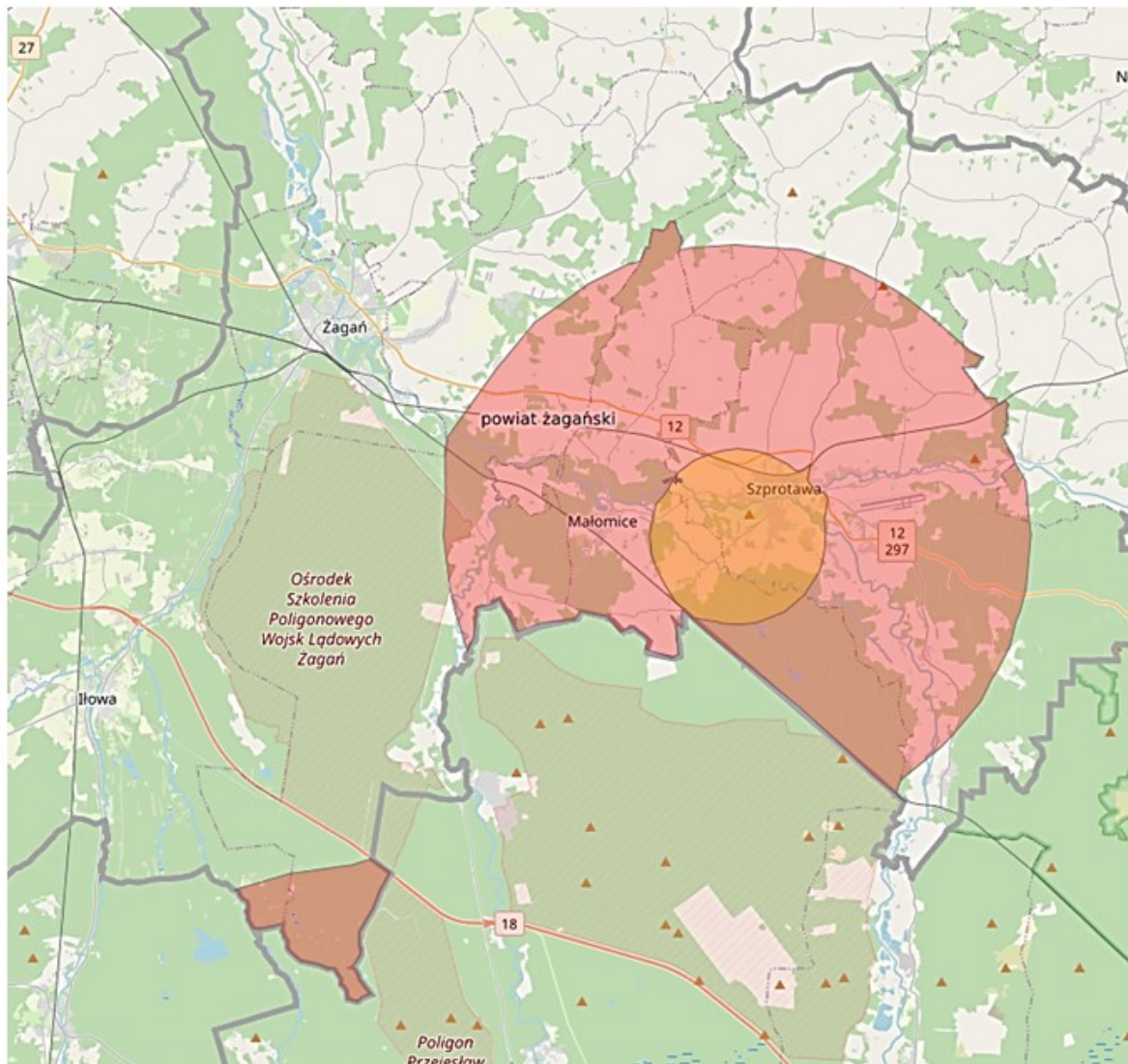
Załącznik Nr 1 do rozporządzenia
Wojewody Lubuskiego
z dnia 23 lipca 2021 r.

**Mapa obszaru zagrożonego na terenie powiatu wschowskiego
i nowosolskiego**



Załącznik Nr 2 do rozporządzenia
Wojewody Lubuskiego
z dnia 23 lipca 2021 r.

**Mapa obszaru zapowietrzonego i zagrożonego na terenie powiatu
żagańskiego**





DOKUMENT PODPISANY ELEKTRONICZNIE

Dane podpisywanego dokumentu

Typ dokumentu	Rozporządzenie
Numer dokumentu	
Data dokumentu	0001-01-01
Organ wydający	Wojewoda Lubuski
Przedmiot regulacji	zmieniające rozporządzenie w sprawie zwalczania afrykańskiego pomoru świń u świń na terenie powiatów wschowskiego, nowosolskiego, sulęcińskiego, międzyrzeckiego, świebodzińskiego, żagańskiego i słubickiego
Identyfikator dokumentu	155C084F-A6A8-4268-9900-92734FE380DB

Informacje o złożonych podpisach elektronicznych

Podpis:	
Sygnatura	Signature-271673006
Numer seryjny	3F0E5BBE1EBFA88649C127AC12BC468E
Osoba podpisująca	Wojciech Perczak\; LUW
Instytucja	Lubuski Urząd Wojewódzki
Miejscowość	Gorzów Wielkopolski
Województwo	lubuskie
Kraj	PL
Data złożenia podpisu	23.07.2021 12:51:00
Zakres podpisu	Cały dokument
Wystawca certyfikatu	VATPL-5170359458 Certum QCA 2017 Asseco Data Systems S.A. PL