

OBWIESZCZENIE WOJEWODY LUBUSKIEGO

z dnia 12 lutego 2021 r.

w sprawie ogłoszenie jednolitego tekstu rozporządzenia w sprawie zwalczania afrykańskiego pomoru świń u dzików na terenie województwa lubuskiego

Na podstawie art. 16 ust. 3 i 4 ustawy z dnia 20 lipca 2000r. o ogłaszaniu aktów normatywnych i niektórych innych aktów prawnych (Dz. U. z 2019r., poz. 1461 z późn.zm.), ogłasza się w załączniku do niniejszego obwieszczenia tekst jednolity rozporządzenia Wojewody Lubuskiego z dnia 15 listopada 2019r. w sprawie zwalczania afrykańskiego pomoru świń u dzików na terenie powiatu wschowskiego i nowosolskiego (Dz. Urz. Woj. Lubus., 2020, poz. 2484), zmieniony Rozporządzeniem Wojewody Lubuskiego z dnia 3 listopada 2020 r. zmieniającym rozporządzenie w sprawie zwalczania afrykańskiego pomoru świń u dzików na terenie województwa lubuskiego (Dz. Urz. Woj. Lubus., 2020, poz. 2494), Rozporządzeniem Wojewody Lubuskiego z dnia 20 listopada 2020 r. zmieniającym rozporządzenie w sprawie zwalczania afrykańskiego pomoru świń u dzików na terenie województwa lubuskiego (Dz. Urz. Woj. Lubus., 2020, poz. 2673), Rozporządzeniem Wojewody Lubuskiego z dnia 8 grudnia 2020 r. zmieniającym rozporządzenie w sprawie zwalczania afrykańskiego pomoru świń u dzików na terenie województwa lubuskiego (Dz. Urz. Woj. Lubus., 2020, poz. 2824), Rozporządzeniem Wojewody Lubuskiego z dnia 29 grudnia 2020 r. zmieniającym rozporządzenie w sprawie zwalczania afrykańskiego pomoru świń u dzików na terenie województwa lubuskiego (Dz. Urz. Woj. Lubus., 2020, poz. 3116), Rozporządzeniem Wojewody Lubuskiego z dnia 14 stycznia 2021 r. zmieniającym rozporządzenie w sprawie zwalczania afrykańskiego pomoru świń u dzików na terenie województwa lubuskiego (Dz. Urz. Woj. Lubus., 2021, poz. 142), Rozporządzeniem Wojewody Lubuskiego z dnia 18 stycznia 2021 r. zmieniającym rozporządzenie w sprawie zwalczania afrykańskiego pomoru świń u dzików na terenie województwa lubuskiego (Dz. Urz. Woj. Lubus., 2021, poz. 176).

Wojewoda Lubuski

Władysław Dajczak

Załącznik do obwieszczenia
Wojewody Lubuskiego
z dnia 12 lutego 2021 r.

ROZPORZĄDZENIE WOJEWODY LUBUSKIEGO

z dnia 15 listopada 2019 r. w sprawie zwalczania afrykańskiego pomoru świń u dzików na terenie województwa lubuskiego

Na podstawie art. 46 ust. 3 pkt 1, 3 lit. b, pkt 4, 7, 8a, 8b, 8c, 8 d lit. a i b, 8f, 8j, 8l i 10 ustawy z dnia 11 marca 2004r. o ochronie zdrowia zwierząt oraz zwalczaniu chorób zakaźnych zwierząt (Dz. U. z 2020 r., poz. 1421) oraz art. 22 pkt 2 ustawy z dnia 23 stycznia 2009 r. o wojewodzie i administracji rządowej w województwie (Dz.U. z 2019 r., poz. 1464) w związku z § 18 ust. 2 pkt 1 – 4 rozporządzenia Ministra Rolnictwa i Rozwoju Wsi z dnia 6 maja 2015r. w sprawie zwalczania afrykańskiego pomoru świń (Dz. U. poz. 754) na wniosek Lubuskiego Wojewódzkiego Lekarza Weterynarii z dnia 12 grudnia 2019 r., 20 grudnia 2019 r., 24 grudnia 2019 r., 8 stycznia 2020 r., 14 stycznia 2020 r., 22 stycznia 2020 r., 3 lutego 2020 r., 6 lutego 2020 r., 20 lutego 2020 r., 11 marca 2020 r., 18 marca 2020 r., 16 czerwca 2020 r., 22 lipca 2020 r., 22 września 2020 r., 30 września 2020 r., 8 października 2020 r., 9 października 2020 r. i 21 października 2020 r., zarządza się, co następuje:

§ 1. Określa się obszar skażony afrykańskim pomorem świń u dzików:

- 1) powiat wschowski;
- 2) powiat krośnieński;
- 3) powiat nowosolski;
- 4) powiat zielonogórski;
- 5) Miasto Zielona Góra;
- 6) powiat żarski;
- 7) powiat żagański;
- 8) gmina Skąpe, część gminy Zbąszynek położona na południe od linii wyznaczonej przez linię kolejową biegnącą od Zbąszynia do Świebodzina oraz część położona na południe od linii wyznaczonej przez linię kolejową biegnącą od miasta Zbąszynek w kierunku zachodniej granicy gminy do skrzyżowania z drogą nr 1210F, a następnie przez drogę 1210F biegnącą od skrzyżowania z linią kolejową od zachodniej granicy gminy, część gminy Szczaniec położona na południe od linii wyznaczonej przez linię kolejową, gmina Lubrza, gmina Łagów, gmina Świebodzin w powiecie świebodzińskim;
- 9) gmina Słońsk, Sulęcín i Torzym w powiecie sulęcińskim;
- 10) powiat ślubicki;
- 11) gminy Bledzew i Międzyrzecz w powiecie międzyrzeckim;
- 12) gmina Kostrzyn nad Odrą i część gminy Witnica położona na południowy zachód od drogi biegnącej od zachodniej granicy gminy od miejscowości Krześnica, przez

miejsowości Kamień Wielki – Mościce – Witnica – Kłopotowo do południowej granicy gminy w powiecie gorzowskim.

- z mapą stanowiącą załącznik nr 1 do niniejszego rozporządzenia

§ 2. Na obszarze, o którym mowa w § 1, zakazuje się:

- 1) przywożenia do gospodarstwa lub wywożenia z gospodarstwa świń bez zgody Powiatowego Lekarza Weterynarii właściwego ze względu na obszar opisany w § 1;
- 2) wprowadzania świń z pomieszczeń, w których są przetrzymywane;
- 3) wnoszenia i wwożenia na teren gospodarstw utrzymujących świnie tusz dzików, mięsa i produktów ubocznych pochodzenia zwierzęcego i produktów pochodnych pochodzących od dzików oraz produktów, pasz, substancji, sprzętu, materiałów, narzędzi i innych przedmiotów, które mogły zostać skażone wirusem choroby;
- 4) wynoszenia i wywożenia świń i materiału biologicznego świń poza ten obszar bez zgody Powiatowego Lekarza Weterynarii właściwego ze względu na obszar opisany w § 1;
- 5) prowadzenia:
 - a) targów, wystaw, pokazów, konkursów z udziałem świń,
 - b) skupu, obrotu i pośrednictwa w tym obrocie świniami pochodzącymi z obszaru, o którym mowa w § 1;
- 6) organizowania polowań bez zgody powiatowego lekarza weterynarii właściwego ze względu na obszar opisany w § 1;
- 7) uchylony;
- 8) uchylony.

§ 2a. Na obszarze skażonym określonym w załączniku nr 14 do niniejszego rozporządzenia zakazuje się czasowo polowań zbiorowych.

§ 2b. Na obszarze, określonym w załączniku nr 14 do niniejszego rozporządzenia, położonym na terenie gminy Kostrzyn nad Odrą w powiecie gorzowskim, dzierżawcom i zarządcom obwodu łowieckiego nr 51:

- 1) czasowo zakazuje się organizowania polowań zbiorowych;
- 2) czasowo zakazuje się dokarmiania dzików;
- 3) nakazuje się niezwłoczne zgłaszanie Powiatowemu Lekarzowi Weterynarii w Gorzowie Wielkopolskim przypadków padnięć dzików.

§ 3. Na obszarze, o którym mowa w § 1, nakazuje się:

- 1) posiadaczom świń sporządzenie oraz uaktualnianie spisu wszystkich świń, z podziałem na kategorie produkcyjne; w gospodarstwach, w których świnie są utrzymywane na otwartym terenie, pierwszy spis można przeprowadzić na podstawie danych szacunkowych;
- 2) przetrzymywanie świń w miejscu wykluczającym ich kontakt z dzikami żyjącymi na wolności;
- 3) skarmianie świń paszą zabezpieczoną przed dostępem zwierząt wolno żyjących;
- 4) używanie w gospodarstwach, w których utrzymywane są świnie, środków biobójczych dopuszczonych do obrotu i wykazujących działanie przeciwwirusowe do dezynfekcji przy

wejściach i wyjściach z gospodarstwa, a także przy wejściu i wyjściu do pomieszczeń, w których przetrzymywane są świnie;

- 5) zgłaszanie przez osoby utrzymujące świnie Powiatowemu Lekarzowi właściwemu ze względu na obszar opisany w § 1 każdego upadku świń w gospodarstwach położonych na obszarze, o którym mowa w § 1;
- 6) stosowanie przez osoby mające kontakt z dzikami środków higieny niezbędnych do ograniczenia ryzyka szerzenia się choroby, w tym odkażanie rąk i obuwia;
- 7) zniszczenie pod urzędowym nadzorem zwłok dzików oraz mięsa, produktów ubocznych pochodzenia zwierzęcego i produktów pochodnych pochodzących od dzików, u których wyniki badań próbek pobranych zgodnie z instrukcją diagnostyczną, wysłanych do badań laboratoryjnych w celu określenia genotypu wirusa choroby, dały wynik pozytywny w sposób określony w przepisach rozporządzenia Parlamentu Europejskiego i Rady (WE) nr 1069/2009 z dnia 21 października 2009 r. określającego przepisy sanitarne dotyczące produktów ubocznych pochodzenia zwierzęcego, nieprzeznaczonych do spożycia przez ludzi, i uchylającego rozporządzenie (WE) nr 1774/2002 (rozporządzenie o produktach ubocznych pochodzenia zwierzęcego) (Dz. Urz. UE L 300 z 14.11.2009, str. 1, z późn. zm.);
- 8) dzierżawcom i zarządcom obwodów łowieckich zgłaszanie padłych dzików Powiatowemu Lekarzowi Weterynarii właściwemu ze względu na obszar opisany w § 1;
- 9) uchylony
- 10) poszukiwania w celu znalezienia padłych dzików lub ich części, w których uczestniczą:
 - a) właściwy miejscowo powiatowy lekarz weterynarii lub wyznaczony przez niego pracownik powiatowego inspektoratu weterynarii,
 - b) osoby, z którymi właściwy miejscowo powiatowy lekarz weterynarii zawarł umowy cywilno–prawne, w celu realizacji zadań związanych z poszukiwaniem, zbieraniem i załadunkiem padłych dzików lub ich części,
 - c) dzierżawcy i zarządcy obwodów łowieckich na obszarze obwodów łowieckich,
 - d) właściwy miejscowo nadleśniczy Państwowego Gospodarstwa Leśnego Lasy Państwowe na obszarach lasów państwowych lub wyznaczony przez niego pracownik,
 - e) Prezydent, Burmistrz, Wójt gminy właściwy ze względu na obszar opisany w § 1 lub wyznaczony przez nich pracownik;
 - f) właściwe jednostki Ochotniczej Straży Pożarnej z terenu województwa lubuskiego;
- 11) uchylony
- 12) uchylony
- 13) uchylony
- 14) odłów zwierząt łownych, przy czym sposób jego przeprowadzania oraz postępowania z odłowionymi zwierzętami, w tym czas, miejsce i termin ustala Powiatowy Lekarz Weterynarii właściwy ze względu na obszar opisany w § 1
- 15) niezwłoczne dostarczanie przez myśliwych każdego odstrzelonego dzika wraz z patrochami i narogami do miejsca nadzorowanego przez organ Inspekcji Weterynaryjnej, w którym mogą być przechowywane tusze dzików w skórkach, wskazanego przez Powiatowego Lekarza Weterynarii właściwego ze względu na obszar opisany w § 1, położonego na obszarze, o którym mowa w § 1 lub po poborze prób niezwłocznego

przekazania do utylizacji w sposób określony w przepisach rozporządzenia Parlamentu Europejskiego i Rady (WE) nr 1069/2009 z dnia 21 października 2009 r. określające przepisy sanitarne dotyczące produktów ubocznych pochodzenia zwierzęcego i produktów pochodnych, nieprzeznaczonych do spożycia przez ludzi, i uchylające rozporządzenie (WE) nr 1774/2002 (rozporządzenie o produktach ubocznych pochodzenia zwierzęcego) (Dz. U. UE L 300 z 14.11.2009, str. 1, z późn. zm.) – jako materiał kategorii I;

- 16) przechowywanie w miejscach nadzorowanych przez organ Inspekcji Weterynaryjnej, o których mowa w pkt 15 tusz dzików w sposób zapobiegający bezpośredniemu kontaktowi nieprzebadanych tusz dzików z produktami, surowcami i innymi przedmiotami, które mogą spowodować szerzenie się afrykańskiego pomoru świń;
- 17) właścicielom nieruchomości, na których zwłoki dzików zostały odnalezione, przekazania martwych (padłych) dzików do unieszkodliwienia zgodnie z wymaganiami rozporządzenia (WE) nr 1069/2009;
- 18) Zarządcy drogi nr 1154F nakazuje się wyłożenie mat dezynfekcyjnych oraz kratownicy na moście Coschen – Żytowań.

§ 3a. 1. Na obszarze, o którym mowa w § 1, nakazuje się:

- 1) właściwym miejscowo powiatowym lekarzom weterynarii:
 - a) zabezpieczenie niezbędnych sił i środków do poszukiwania, zbierania i załadunku padłych dzików lub ich części oraz pobierania próbek w kierunku afrykańskiego pomoru świń i przesyłania ich do laboratorium,
 - b) zabezpieczenie odzieży ochronnej dla osób uczestniczących w przeszukiwaniu obszaru w celu znalezienia padłych dzików lub ich części,
 - c) koordynowanie działań przy współpracy z osobą kierującą przeszukiwaniem,
 - d) określenie zasad przemieszczania padłych dzików lub ich części z miejsca znalezienia do miejsca czasowego składowania,
 - e) odkażanie miejsc przechowywania padłych dzików lub ich części oraz oczyszczanie i odkażanie środków ich transportu,
 - f) sporządzanie meldunku o przeprowadzonych działaniach i przekazywanie go w terminie nie dłuższym niż 3 dni Wojewódzkiemu Centrum Zarządzania Kryzysowego, Lubuskiemu Wojewódzkiemu Lekarzowi Weterynarii i Głównemu Lekarzowi Weterynarii;
- 2) nadleśniczym Powiatowego Gospodarstwa Leśnego Lasy Państwowe na obszarze w zarządzie Państwowego Gospodarstwa Leśnego Lasy Państwowe, dzierżawcom i zarządcom obwodów łowieckich na obszarze obwodów łowieckich, Prezydentowi, Burmistrzowi, Wójtowi gminy właściwemu ze względu na obszar opisany w § 1, Ochotniczej Straży Pożarnej z terenu województwa lubuskiego:
 - a) oczyszczanie terenu z padłych dzików lub ich części przez ich utylizację w zakładzie utylizacyjnym kategorii 1 lub postępowanie z padłymi dzikami lub ich częściami w sposób określony w art. 19 ust 1 lit c rozporządzenia Parlamentu Europejskiego i Rady (WE) nr 1069/2009 z dnia 21 października 2009 r. określającego przepisy sanitarne dotyczące produktów ubocznych pochodzenia zwierzęcego nieprzeznaczonych do spożycia przez ludzi i uchylającego rozporządzenie (WE) nr 1774/2002 (Dz. Urz. UE L 300 z 14.11.2009, str. 1),

b) zgłaszanie właściwym miejscowo powiatowym lekarzom weterynarii wszystkich przypadków padnięć i podejrzeń afrykańskiego pomoru świń u dzików.

2. Właściwi miejscowo nadleśniczowie Państwowego Gospodarstwa Leśnego Lasy Państwowe w ramach prowadzenia stałych przeszukiwań padłych dzików lub ich części na obszarach w zarządzie Państwowego Gospodarstwa Leśnego Lasy Państwowe współpracują z właściwym miejscowo powiatowym lekarzem weterynarii przy realizacji przeszukiwania obszaru w celu znalezienia padłych dzików lub ich części.

3. Przeszukiwanie padłych dzików lub ich części odbywa się na obszarze, o którym mowa w § 1, w terminach określonych przez właściwego miejscowo powiatowego lekarza weterynarii, nie rzadziej niż raz na dwa tygodnie w miejscach znalezienia padłych dzików lub ich części.

4. Koszty poszukiwania i utylizacji padłych dzików lub ich części są pokrywane przez właściwego miejscowo powiatowego lekarza weterynarii ze środków publicznych przeznaczonych na zwalczanie chorób zakaźnych zwierząt.

§ 3b. Zarządcom dróg publicznych:

- 1) Generalnej Dyrekcji Dróg Krajowych i Autostrad nakazuje się w powiatach żagańskim i żarskim: wykonanie przeszkód technicznych, w szczególności budowę ogrodzeń lub zabezpieczeń technicznych uniemożliwiających migrację dzików w pasie drogowym DK18 oraz A 18 na całej długości tych dróg na terenie województwa lubuskiego od granicy z województwem dolnośląskim aż do granicy Rzeczypospolitej Polskiej z Republiką Federalną Niemiec;
- 2) Autostradzie Wielkopolskiej II S.A. – zarządcy Autostrady A2 nakazuje się w powiatach: słubickim, sulęcińskim, świebodzińskim i międzyrzeckim – zamknięcie znajdujących się w pasach drogowych przejść dla zwierząt (dzików) w pasie drogowym autostrady A2, wzdłuż całej A2 na terenie województwa lubuskiego od granicy z województwem wielkopolskim do granicy Rzeczypospolitej Polskiej z Republiką Federalną Niemiec;
- 3) Generalnej Dyrekcji Dróg Krajowych i Autostrad nakazuje się w powiatach: świebodzińskim, międzyrzeckim i gorzowskim wykonanie przeszkód technicznych, w szczególności budowę ogrodzeń lub zabezpieczeń technicznych uniemożliwiających migrację dzików w pasie drogowym S3 od autostrady A2 do granicy z województwem zachodniopomorskim
- w terminie 10 dni od ogłoszenia niniejszego rozporządzenia.

§ 3c. Nakazuje się:

- 1) nadleśniczemu Nadleśnictwa Sulechów RDLP w Zielonej Górze – Państwowego Gospodarstwa Leśnego Lasy Państwowe – wykonywanie ogrodzeń ograniczających lub zatrzymujących migrację zwierząt z terenów leśnych, na obszarze określonym w załączniku nr 2 do niniejszego rozporządzenia;
- 2) nadleśniczemu Nadleśnictwa Trzciel RDLP w Szczecinie – Państwowego Gospodarstwa Leśnego Lasy Państwowe wykonywanie ogrodzeń ograniczających lub zatrzymujących migrację zwierząt z terenów leśnych, na obszarze określonym w załączniku nr 3 do niniejszego rozporządzenia;
- 3) nadleśniczemu Nadleśnictwa Szprotawa RDLP w Zielonej Górze – Państwowego Gospodarstwa Leśnego Lasy Państwowe wykonywanie ogrodzeń ograniczających lub zatrzymujących migrację zwierząt z terenów leśnych, na obszarze określonym w załączniku nr 4 do niniejszego rozporządzenia;

- 4) nadleśniczemu Nadleśnictwa Głogów RDLP we Wrocławiu – Państwowego Gospodarstwa Leśnego Lasy Państwowe – wykonywanie ogrodzeń ograniczających lub zatrzymujących migrację zwierząt z terenów leśnych, na obszarze określonym w załączniku nr 5 do niniejszego rozporządzenia;
- 5) nadleśniczemu Nadleśnictwa Włoszakowice RDLP w Poznaniu – Państwowego Gospodarstwa Leśnego Lasy Państwowe – wykonywanie ogrodzeń ograniczających lub zatrzymujących migrację zwierząt z terenów leśnych, na obszarze określonym w załączniku nr 5 do niniejszego rozporządzenia;
- 6) nadleśniczemu Nadleśnictwa Babimost RDLP w Zielonej Górze – Państwowego Gospodarstwa Leśnego Lasy Państwowe – wykonywanie ogrodzeń ograniczających lub zatrzymujących migrację zwierząt z terenów leśnych, na obszarze nie uwzględnionym w rozporządzeniu Wojewody Wielkopolskiego nr 9/20 z dnia 10 marca 2020r. zmieniającym rozporządzenie w sprawie podjęcia działań w związku z wystąpieniem afrykańskiego pomoru świń na terenie województwa wielkopolskiego, określonym w załączniku nr 6 do niniejszego rozporządzenia;
- 7) nadleśniczemu Nadleśnictwa Dębno RDLP w Szczecinie – Państwowego Gospodarstwa Leśnego Lasy Państwowe – wykonywanie ogrodzeń ograniczających lub zatrzymujących migrację zwierząt z terenów leśnych, na obszarze określonym w załączniku nr 9 do niniejszego rozporządzenia;
- 8) nadleśniczemu Nadleśnictwa Ośno Lubuskie RDLP w Szczecinie – Państwowego Gospodarstwa Leśnego Lasy Państwowe – wykonywanie ogrodzeń ograniczających lub zatrzymujących migrację zwierząt z terenów leśnych, na obszarze określonym w załączniku nr 10 do niniejszego rozporządzenia;
- 9) nadleśniczemu Nadleśnictwa Rzepin RDLP w Szczecinie – Państwowego Gospodarstwa Leśnego Lasy Państwowe – wykonywanie ogrodzeń ograniczających lub zatrzymujących migrację zwierząt z terenów leśnych, na obszarze określonym w załączniku nr 11 do niniejszego rozporządzenia;
- 10) „Nadleśnictwa Żagań RDLP w Zielonej Górze – Państwowego Gospodarstwa Leśnego Lasy Państwowe – wykonywanie ogrodzeń ograniczających lub zatrzymujących migrację zwierząt z terenów leśnych, na obszarze określonym w załączniku nr 15 do niniejszego rozporządzenia;
- 11) nadleśniczemu Nadleśnictwa Ośno Lubuskie RDLP w Szczecinie – Państwowego Gospodarstwa Leśnego Lasy Państwowe – wykonywanie ogrodzeń ograniczających lub zatrzymujących migrację zwierząt z terenów leśnych, na obszarze określonym w załącznikach nr 16 i 17 do niniejszego rozporządzenia;
- 12) nadleśniczemu Nadleśnictwa Bogdaniec RDLP w Szczecinie – Państwowego Gospodarstwa Leśnego Lasy Państwowe – wykonywanie ogrodzeń ograniczających lub zatrzymujących migrację zwierząt z terenów leśnych, na obszarze określonym w załączniku nr 18 do niniejszego rozporządzenia;
- 13) nadleśniczemu Nadleśnictwa Lubniewice RDLP w Szczecinie – Państwowego Gospodarstwa Leśnego Lasy Państwowe – wykonywanie ogrodzeń ograniczających lub zatrzymujących migrację zwierząt z terenów leśnych, na obszarze określonym w załączniku nr 19 do niniejszego rozporządzenia;
- 14) nadleśniczemu Nadleśnictwa Skwierzyna RDLP w Szczecinie – Państwowego Gospodarstwa Leśnego Lasy Państwowe – wykonywanie ogrodzeń ograniczających lub

zatrzymujących migrację zwierząt z terenów leśnych, na obszarze określonym w załączniku nr 20 do niniejszego rozporządzenia.”

- w terminie 20 dni od ogłoszenia niniejszego rozporządzenia.

§ 4. Powiatowy Lekarz Weterynarii właściwy ze względu na obszar opisany w § 1 na obszarze skażonym o którym mowa w § 1 pobiera próby do badań w kierunku wykrycia afrykańskiego pomoru świń:

- 1) uchylony
- 2) od każdego padłego dzika;
- 3) od każdej padłej świni w gospodarstwie, u której nie można wykluczyć afrykańskiego pomoru świń.

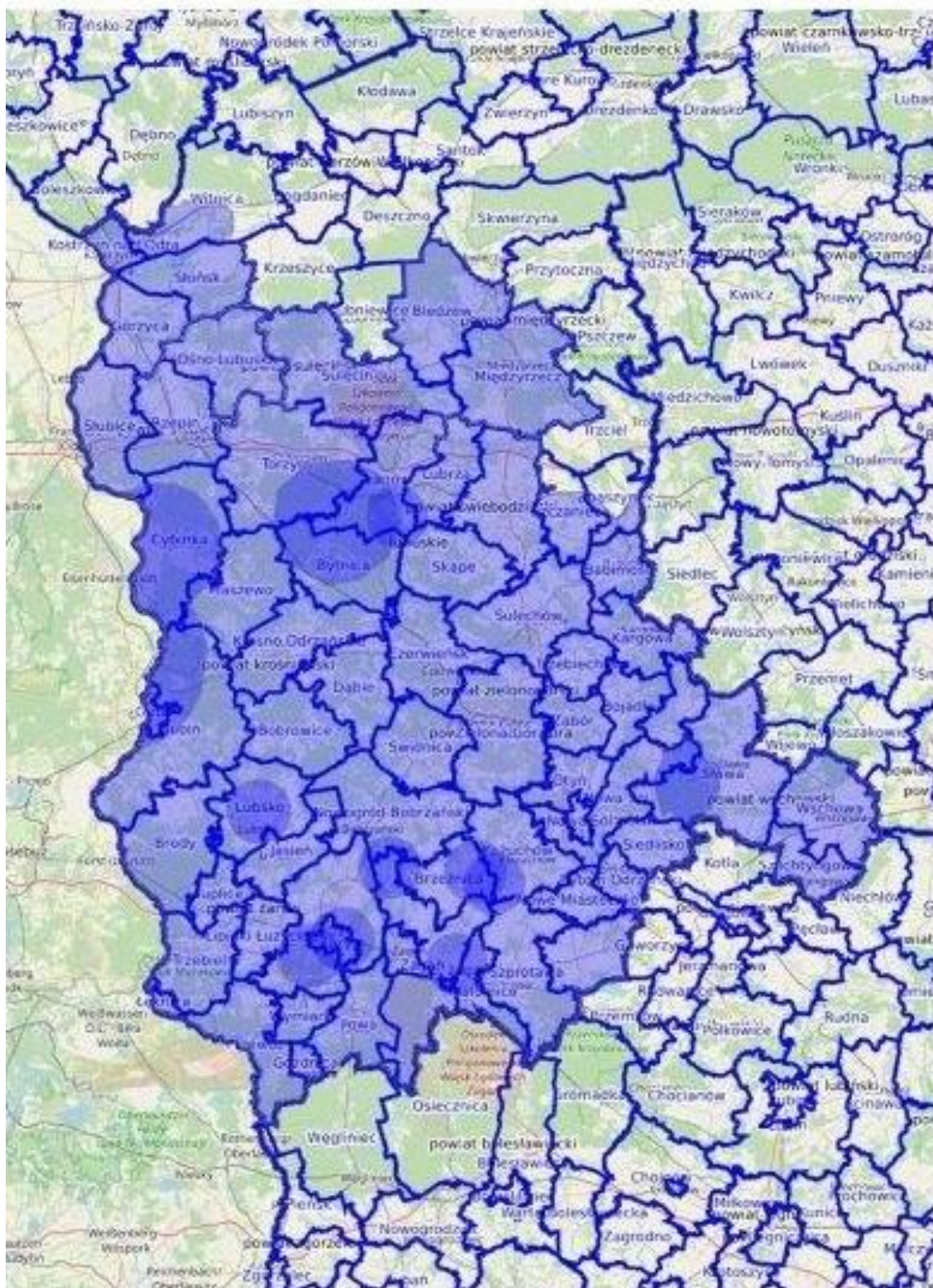
§ 4a. Podmiotowi, który poniósł koszty związane z realizacją nakazu zagospodarowania w określony sposób tusz odstrzelonych lub upolowanych zwierząt łownych, zwłok tych zwierząt lub ubocznych produktów pochodzących od tych zwierząt, przysługuje ze środków budżetu państwa zwrot kosztów faktycznie poniesionych.

§ 5. Wykonanie rozporządzenia powierza się właściwym miejscowo, ze względu na obszar opisany w § 1: Powiatowym Lekarzom Weterynarii, Starostom, Prezydentom, Burmistrzom, Wójtom, Komendantom Powiatowym Policji, Komendantom Państwowej Straży Pożarnej, Nadleśniczym Nadleśnictw, a także zarządcom dróg oraz dzierżawcom i zarządcom obwodów łowieckich, znajdujących się w całości lub części w obszarze opisanym w § 1.

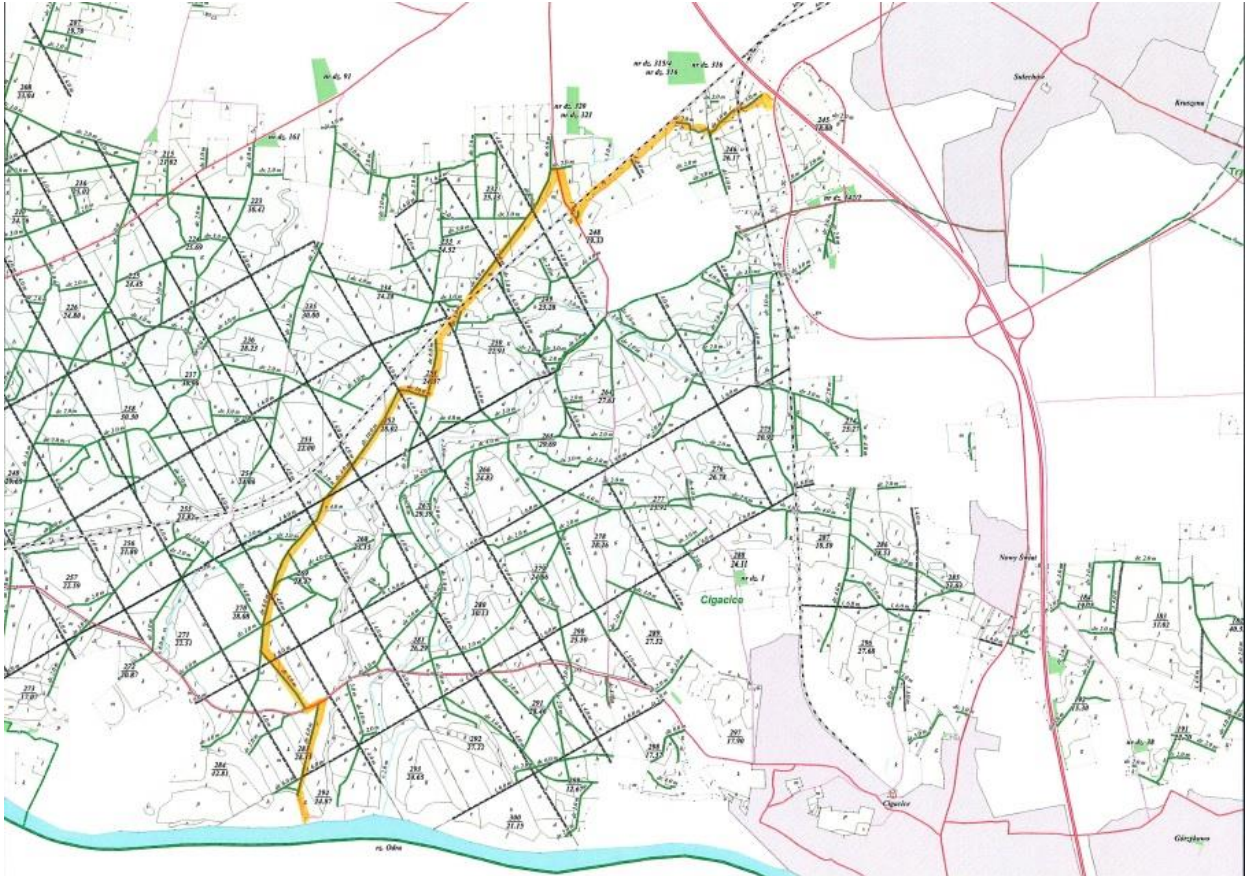
§ 6. Rozporządzenie podlega ogłoszeniu w Dzienniku Urzędowym Województwa Lubuskiego.

§ 7. Rozporządzenie wchodzi w życie z dniem podania do wiadomości publicznej, w sposób zwyczajowo przyjęty na terenie obszaru, o którym mowa w § 1.

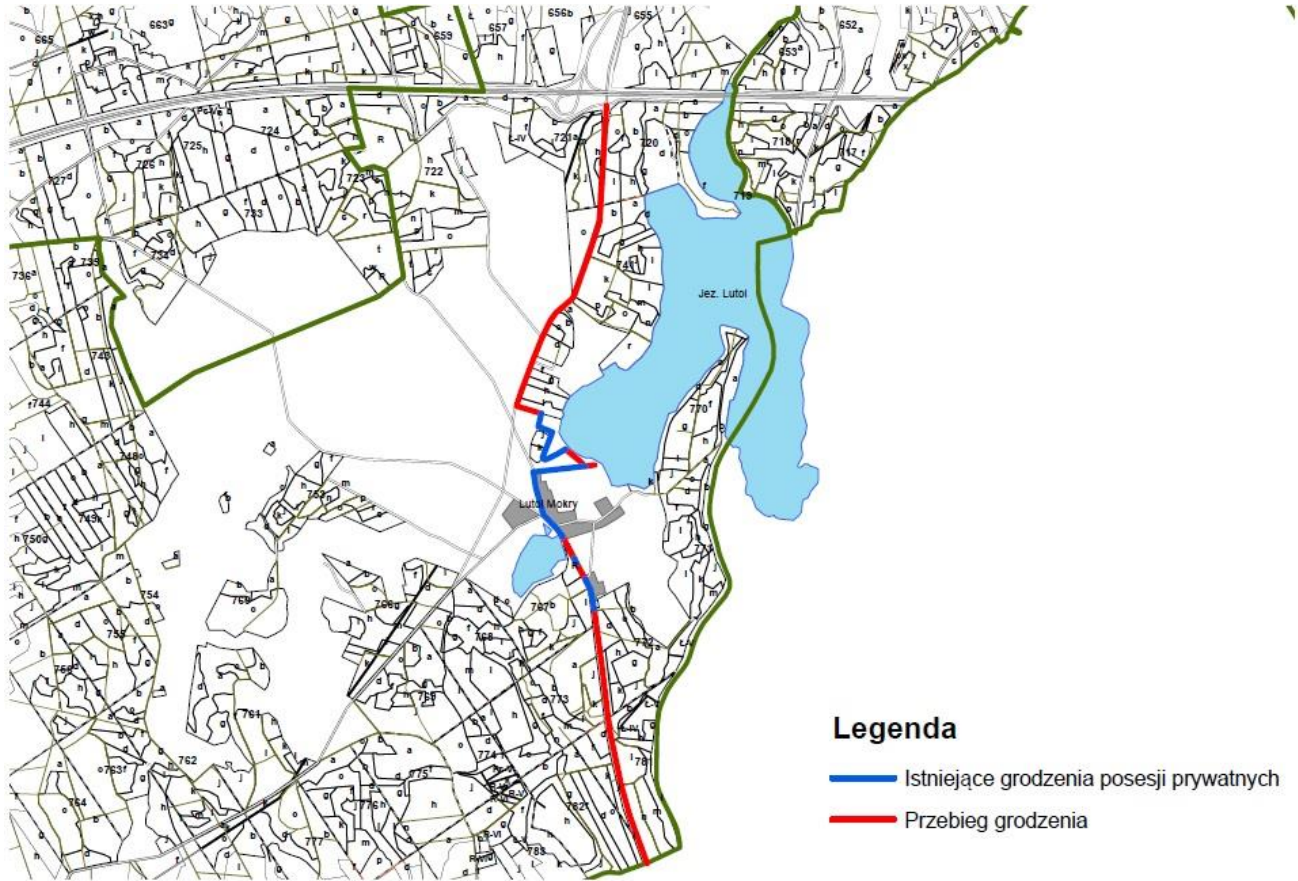
Mapa obszaru skażonego



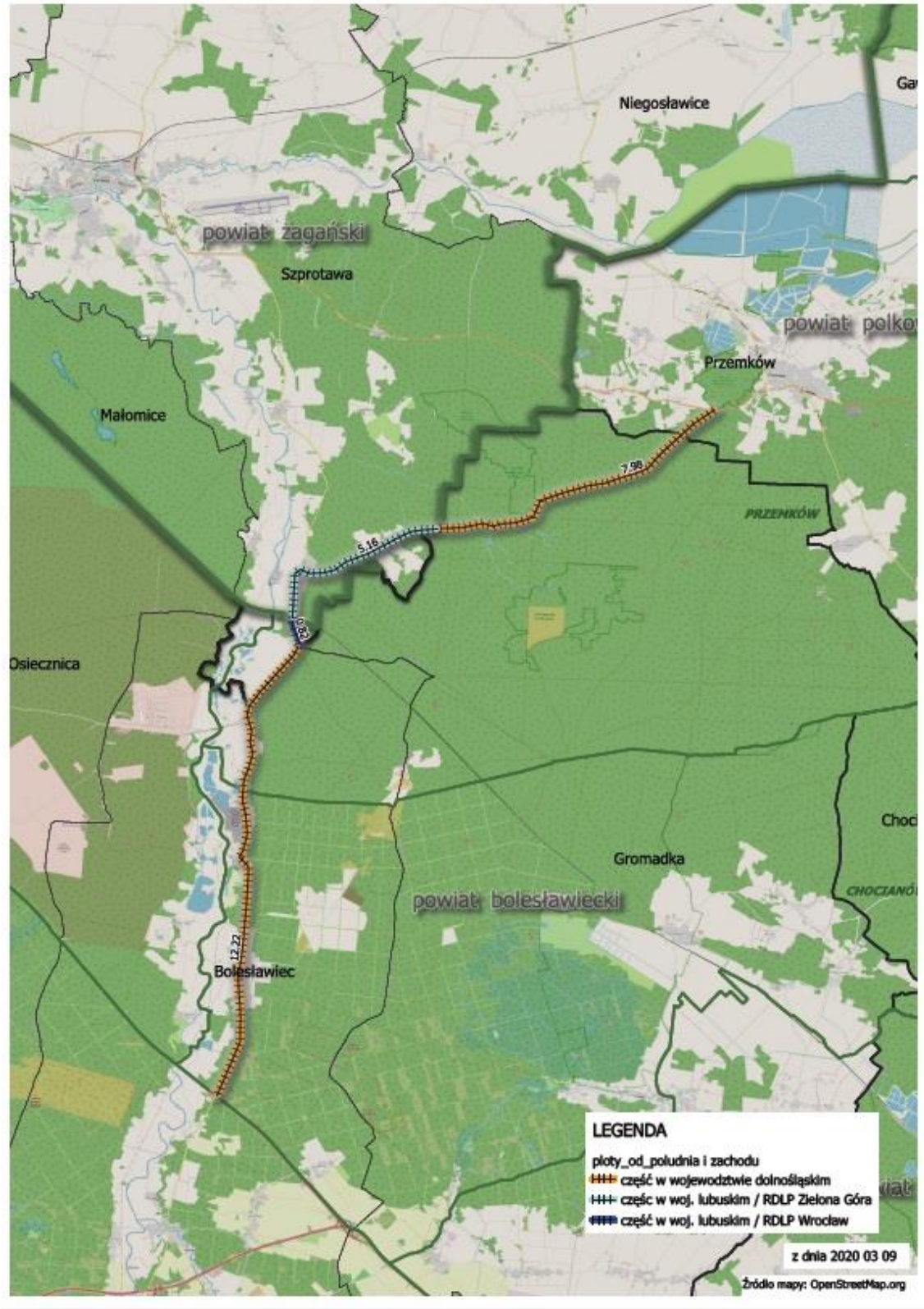
Obszar grodzenia dla Nadleśnictwa Sulechów RDPL w Zielonej Górze



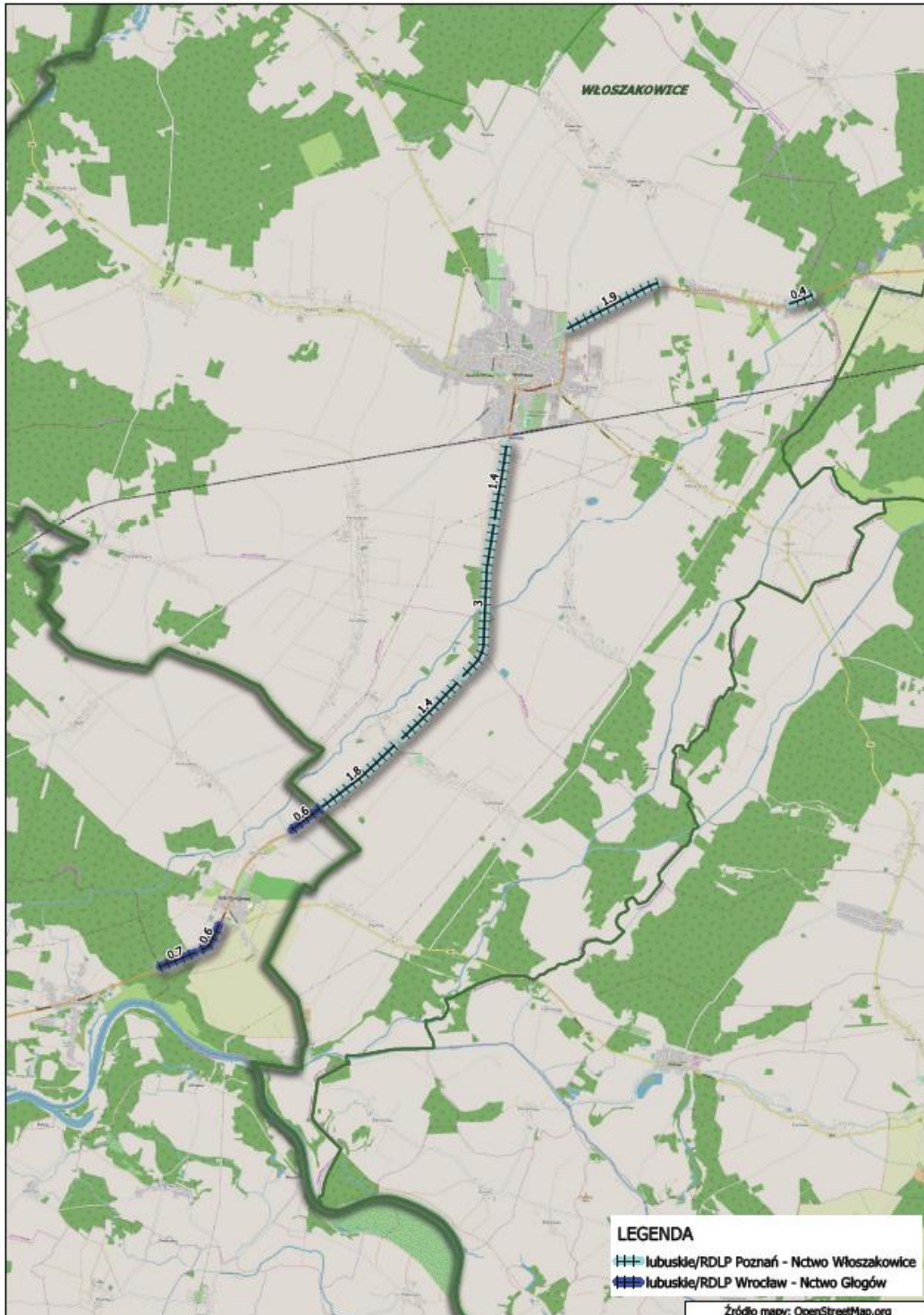
Obszar grodzienia dla Nadleśnictwa Trzciel RDLP w Szczecinie



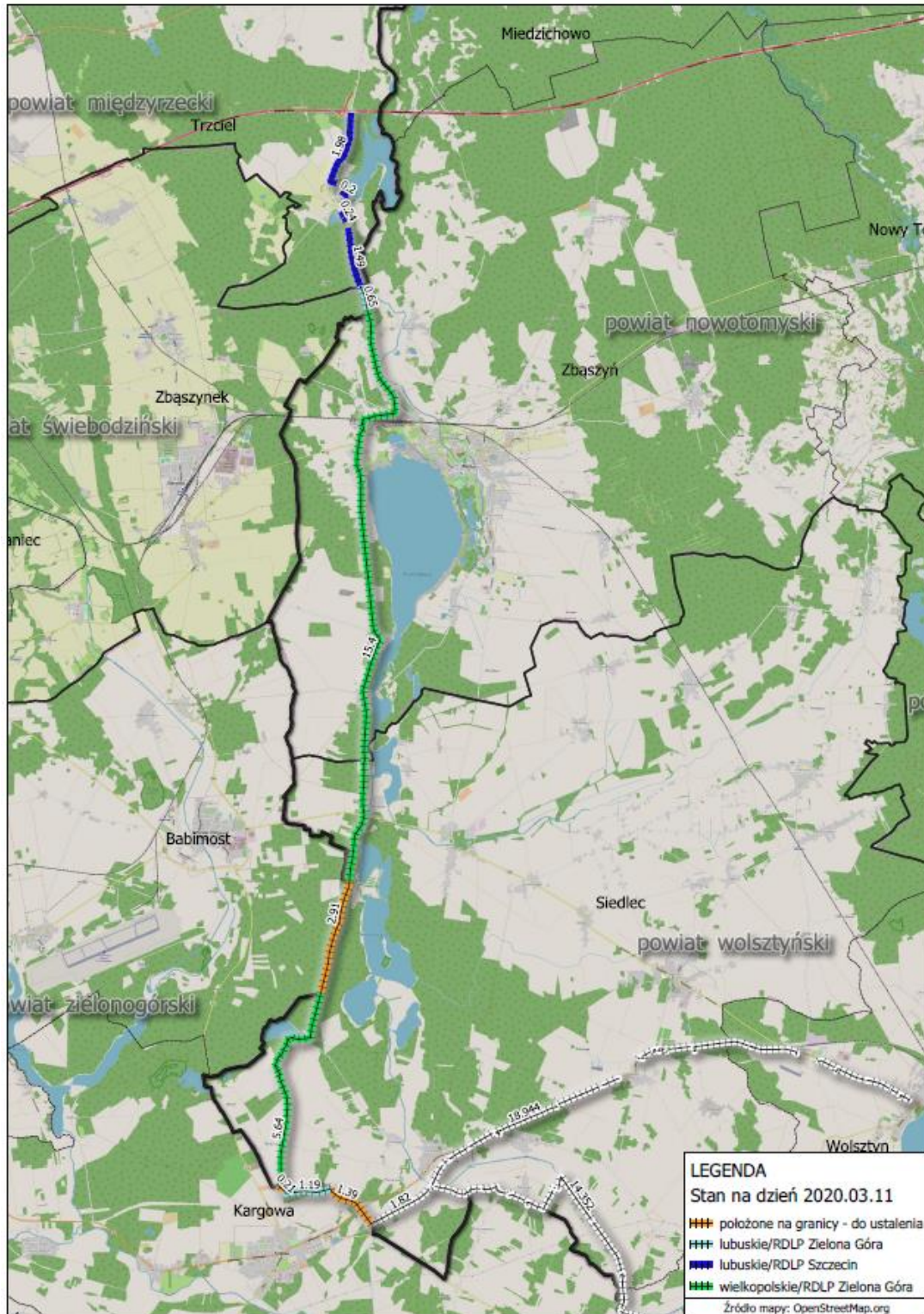
Obszar grodzenia dla Nadleśnictwa Szprotawa RDLP w Zielonej Górze



Obszar grodzenia dla Nadleśnictwa Głogów RDLP we Wrocławiu
Obszar grodzenia dla Nadleśnictwa Włoszakowice RDLP w Poznaniu



Obszar grodenia dla Nadleśnictwa Babimost RDLP w Zielonej Górze



Załącznik nr 7
do rozporządzenia Wojewody Lubuskiego
z dnia 15 listopada 2019r.

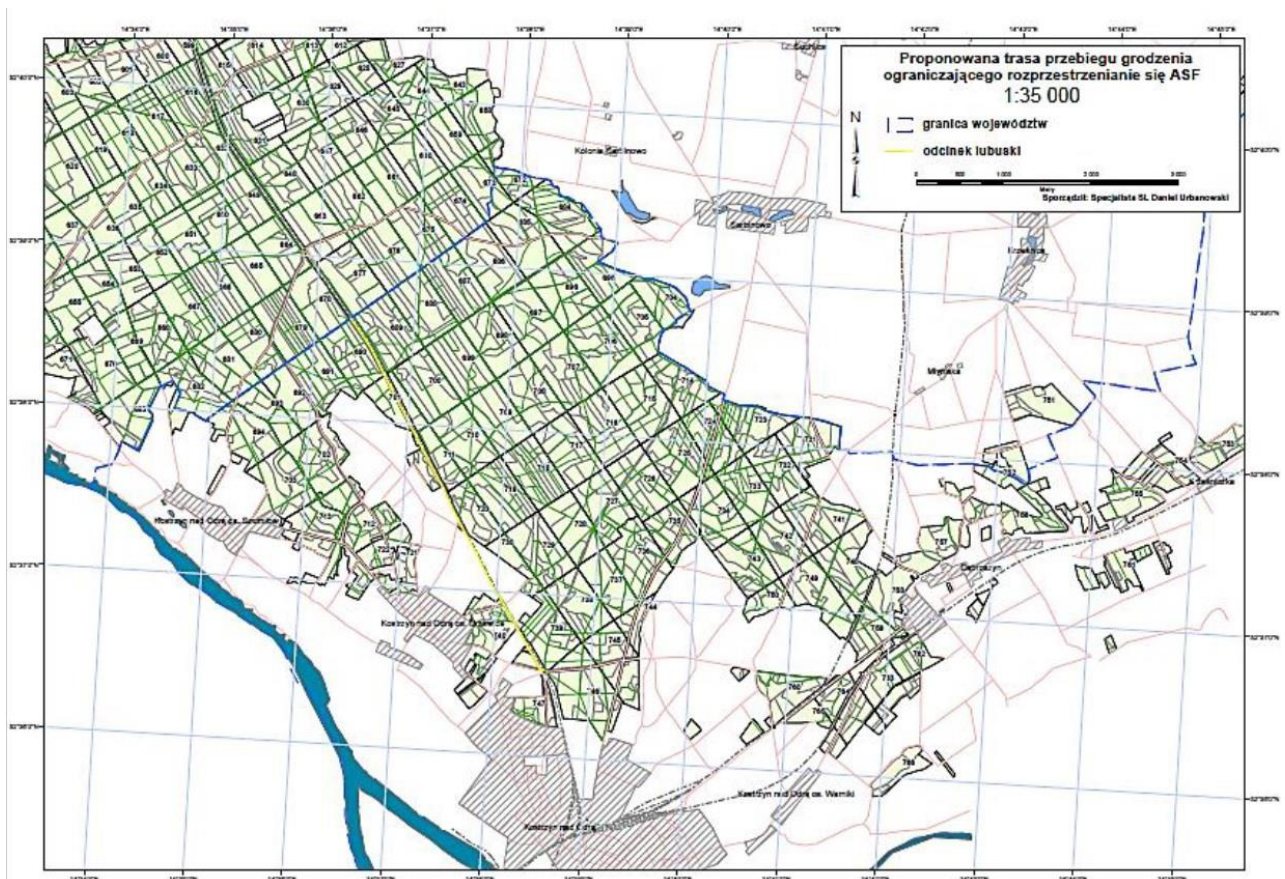
UCHYLONY

Załącznik nr 8
do rozporządzenia Wojewody Lubuskiego
z dnia 15 listopada 2019r.

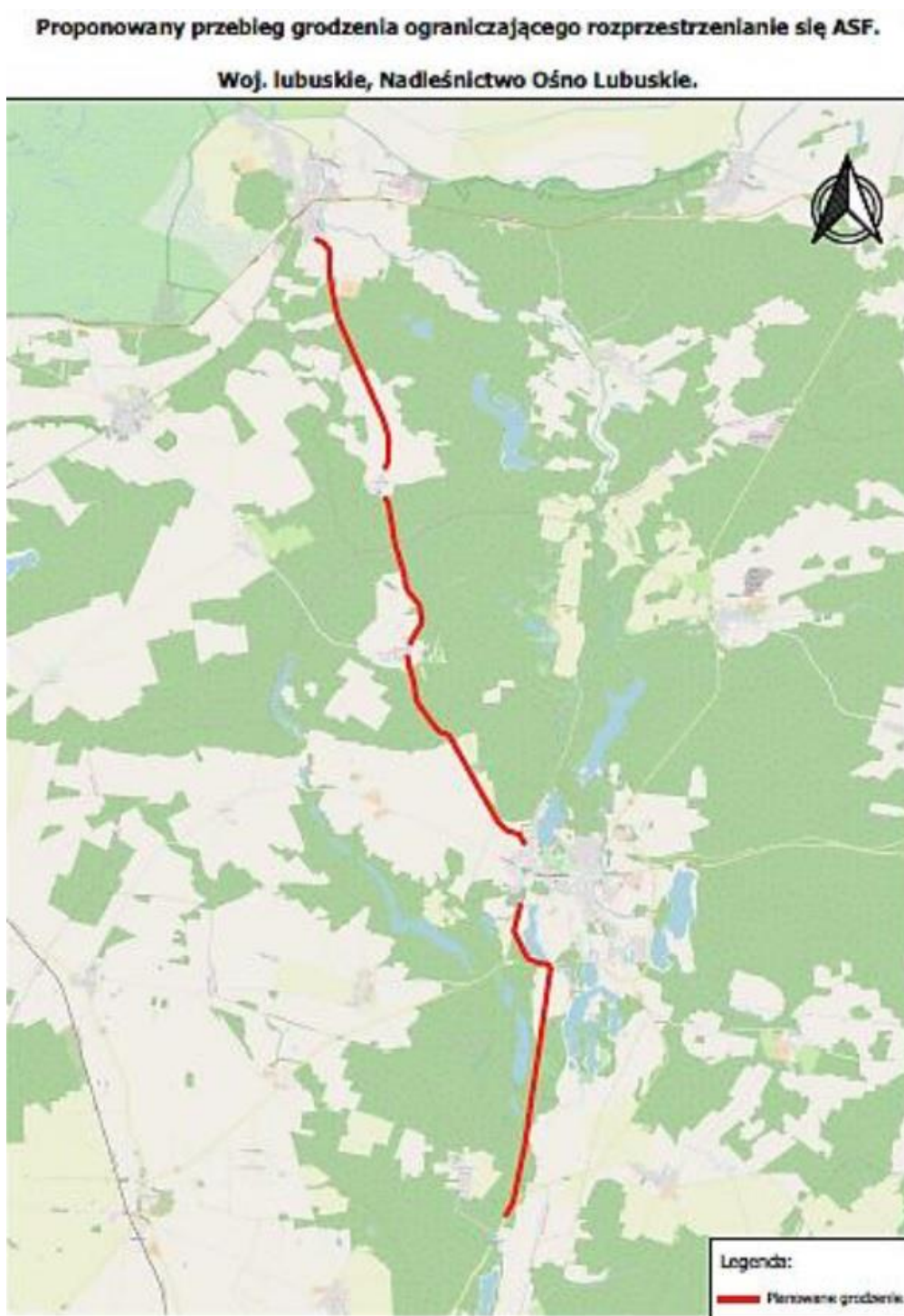
UCHYLONY

Załącznik nr 9
do rozporządzenia Wojewody Lubuskiego
z dnia 15 listopada 2019r.

Obszar grodzienia dla Nadleśnictwa Dębno RDLP Szczecin



Obszar grodzenia dla Nadleśnictwa Ośno Lubuskie RDLP Szczecin



Obszar grodzenia dla Nadleśnictwa Rzepin RDLP Szczecin



Załącznik nr 12
do rozporządzenia Wojewody Lubuskiego
z dnia 15 listopada 2019r.

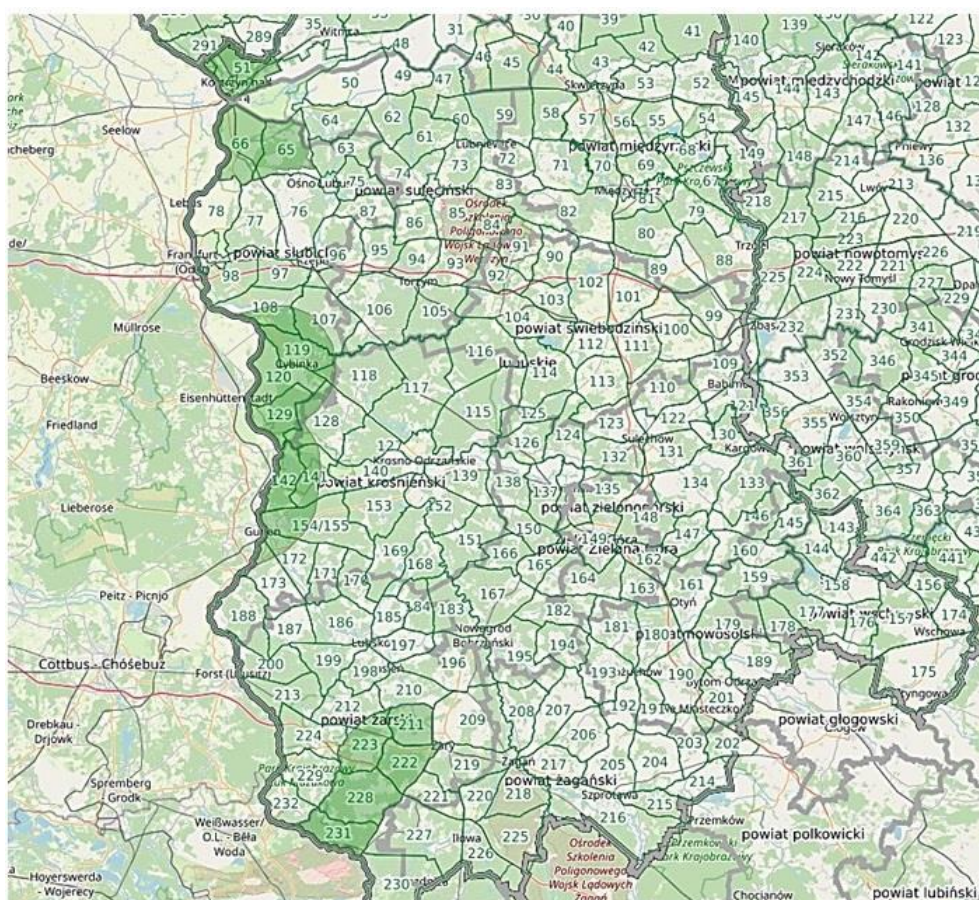
UCHYLONY

Załącznik nr 13
do rozporządzenia Wojewody Lubuskiego
z dnia 15 listopada 2019r.

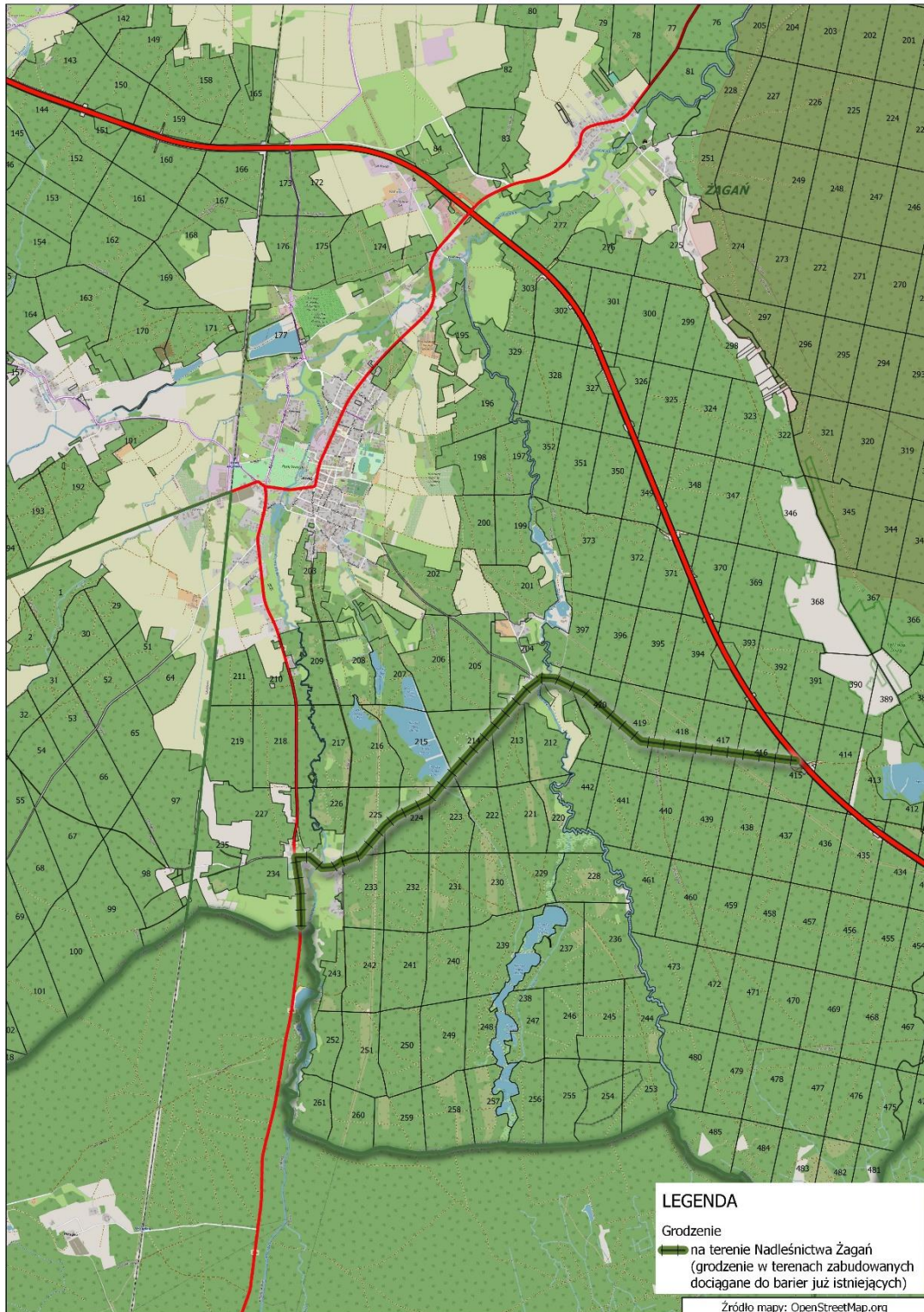
UCHYLONY

Załącznik nr 14
do rozporządzenia Wojewody Lubuskiego
z dnia 15 listopada 2019r.

Mapa wycinka obszaru skażonego, objętego zakazem polowań zbiorowych



Obszar grodzenia dla Nadleśnictwa Żagań RDLP Zielona Góra



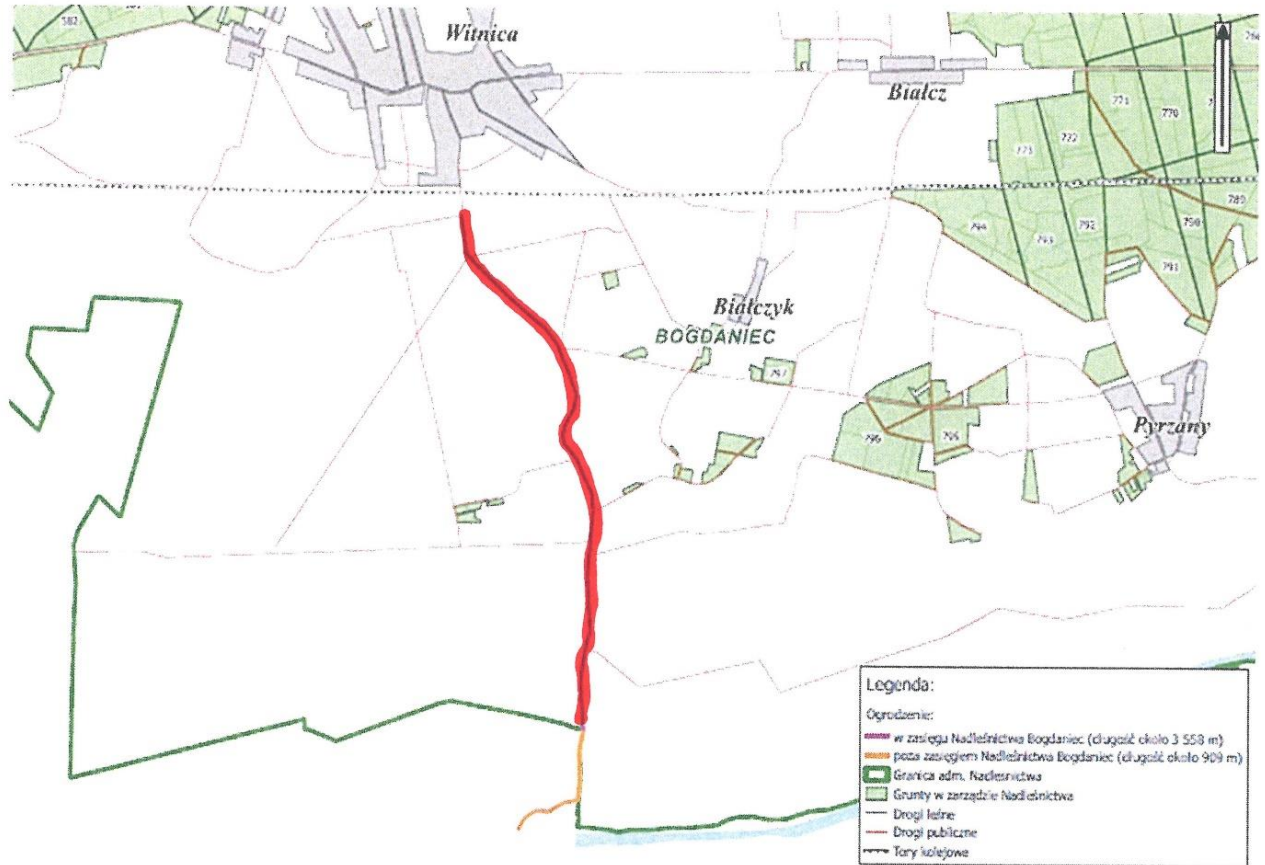
Obszar grodzienia dla Nadleśnictwa Ośno Lubuskie RDLP w Szczecinie



Obszar grodzienia dla Nadleśnictwa Ośno Lubuskie RDLP w Szczecinie



Obszar grodzienia dla Nadleśnictwa Bogdaniec RDLP w Szczecinie



Obszar grodzenia dla Nadleśnictwa Lubniewice RDLP w Szczecinie



Obszar grodzenia dla Nadleśnictwa Skwierzyna RDLP w Szczecinie

