

ROZPORZĄDZENIE WOJEWODY LUBUSKIEGO

z dnia 5 stycznia 2022 r.

w sprawie zwalczania wysoce zjadliwej grypy ptaków (HPAI) na terenie powiatów gorzowskiego, słubickiego i sulęcińskiego

Na podstawie art. 46 ust. 3 pkt 1, 3 lit. b, 4, 7, 8a, 8f, 10 ustawy z dnia 11 marca 2004 r. o ochronie zdrowia zwierząt oraz zwalczaniu chorób zakaźnych zwierząt (Dz. U. z 2020 r., poz. 1421) oraz art. 4 pkt 55, art. 9 ust. 1 lit. a (ii) oraz art. 53-71 rozporządzenia Parlamentu Europejskiego i Rady (EU) 2016/429 z dnia 9 marca 2016 r. w sprawie przenośnych chorób zwierząt oraz zmieniające i uchylające niektóre akty w dziedzinie zdrowia zwierząt ("Prawo o zdrowiu zwierząt") (Dz. U. L. 84 UE. z 31.3.2016 r., str. 1, z późn. zm.), a także art. 2, 21, 22 ust. 4 i art. 24, 25, 27-35, 40, 42- 44 oraz art. 46-51 rozporządzenia delegowanego Komisji (UE) 2020/687 z dnia 17 grudnia 2019 r. uzupełniającego rozporządzenie Parlamentu Europejskiego i Rady (UE) 2016/429 w odniesieniu do przepisów dotyczących zapobiegania niektórym chorobom umieszczonym w wykazie oraz ich zwalczania (Dz. U. L 174 z 3.6.2020 r., str. 64) – na wniosek Lubuskiego Wojewódzkiego Lekarza Weterynarii z dnia 04 stycznia 2022 r., zarządza się, co następuje:

§ 1. 1. Ustanawia się obszar objęty ograniczeniami składający się z obszaru zagrożonego, o którym mowa w § 2 ust. 1.

2. Transport zwierząt i produktów przez obszar, o którym mowa w ust. 1, jest realizowany:

- 1) bez zatrzymywania lub rozładunku na obszarze objętym ograniczeniami;
- 2) w pierwszej kolejności z wykorzystaniem głównych autostrad lub głównych połączeń kolejowych oraz
- 3) unikając przejazdu w pobliżu zakładów, w których utrzymywane są ptaki.

3. Na obszarze, o którym mowa w ust. 1, nakazuje się wprowadzić dodatkowe środki bezpieczeństwa biologicznego polegające na niezwłocznym przeprowadzeniu dodatkowej dezynfekcji zakładu, w którym utrzymywane są ptaki, środkiem dezynfekcyjnym figurującym w rejestrze preparatów biobójczych, stosowanym zgodnie z instrukcjami zawartymi w kartach charakterystyki środka, który może być stosowany w obecności zwierząt, z których lub od których pozyskuje się produkty pochodzenia zwierzęcego.

4. Dezynfekcja, o której mowa w ust. 3, dotyczyć ma w szczególności:

- 1) budynków, w których utrzymywany jest drób, w tym ich powierzchni zewnętrznej i wewnętrznych pomieszczeń ze szczególnym uwzględnieniem wszelkich otworów wentylacyjnych;
- 2) dróg wewnętrznych na terenie zakładu;
- 3) sprzętu, urządzeń oraz przedmiotów używanych przy utrzymywaniu drobiu.

5. Dezynfekcja, o której mowa w ust. 3, w przypadku podmiotu utrzymującego kury nioski w kurniku z taśmociągami do przesyłu jaj musi być przeprowadzona po opróżnieniu taśmociągu z jaj.

6. Dokument potwierdzający przeprowadzenie dezynfekcji, o której mowa w ust. 3, jest przechowywany przez podmiot utrzymujący drób do czasu zniesienia obszaru, o którym mowa w ust. 1.

7. Na obszarze, o którym mowa w ust. 1, nakazuje się wszystkim podmiotom posiadającym drób niezwłoczne zabezpieczenie nawozów naturalnych gromadzonych na polach i w otoczeniu budynków gospodarskich poprzez ich nakrycie folią zabezpieczającą przed dostępem dzikiego ptactwa.

8. Na obszarze, o którym mowa w ust. 1, nakazuje się podmiotom utrzymującym drób na użytkach rolnych przeprowadzenie - tam gdzie jest to możliwe, wapnowania gleby przy użyciu nawozowego tlenku wapnia w ilości zgodnej z ogólnie przyjętymi zasadami agrotechniki i dobrej praktyki rolniczej.

9. Na obszarze, o którym mowa w ust. 1, w przypadku rozrzucania przez posiadaczy utrzymujących drób na użytki rolne nawozów naturalnych nakazuje równoczesne z rozrzucaniem zabezpieczenie ich poprzez wykonanie orki głębokiej przykrywającej całość rozrzuconego nawozu naturalnego.

10. Podmiotom utrzymującym drób na obszarze, o którym mowa w ust. 1, nakazuje się na gruntach rolnych przeprowadzenie zespołu uprawek zmierzających do przykrycia resztek poźniwnych z ubiegłego roku agrotechnicznego.

§ 2. 1. Za obszar zagrożony wystąpieniem wysoce zjadliwej grypy ptaków (HPAI), zwany dalej obszarem zagrożonym, uznaje się teren obejmujący:

1) w powiecie gorzowskim:

- a) w gminie Kostrzyn nad Odrą, miejscowości: Kostrzyn nad Odrą, Drzewice, Szumiłowo,
- b) w gminie Witnica, część miejscowości Dąbroszyn;

2) w powiecie ślubickim, w gminie Górzycy, miejscowość: Ługi Górzyckie, część miejscowości Górzycy, część miejscowości Żabice;

3) w powiecie sulęcińskim, w gminie Słońsk, część miejscowości Przyborów.

Opis:

Od granicy polsko -niemieckiej w powiecie gorzowskim w gm. Kostrzyn nad Odrą, następnie granicą administracyjną m. Kostrzyn nad Odrą w kierunku północno -wschodnim i południowo – wschodnim do granicy administracyjnej m. Dąbroszyn. Dalej w kierunku południowo -wschodnim przecinając teren leśny w m. Dąbroszyn do granicy administracyjnej m. Kostrzyn nad Odrą, i dalej granicą tej miejscowości do granicy m. Przyborów w powiecie sulęcińskim. Dalej w kierunku południowym przecinając PN Ujście Warty w m. Przyborów do granicy administracyjnej m. Górzycy w powiecie ślubickim. Dalej granicą tej m. w kierunku południowym przecinając część m. Żabice. Następnie wracając w obręb m. Górzycy w kierunku południowo- zachodnim wzdłuż rzeki Rącza Struga w m. Górzycy do przecięcia z linią kolejową Nadodrzancka. Dalej w kierunku południowo – zachodnim do przecięcia drogi nr 31 Kostrzyńska i dalej w kierunku rzeki Odra i granicy polsko- niemieckiej. Następnie w kierunku północnym granicą polsko- niemiecką do miejsca wejścia.

2. Obszar, o którym mowa w ust. 1, określa mapa stanowiąca załącznik do rozporządzenia – w części zaznaczonej kolorem różowym.

§ 3. 1. Dla celów niniejszego rozporządzenia stosuje się definicje podane w art. 4 rozporządzenia Parlamentu Europejskiego i Rady (EU) 2016/429 z dnia 9 marca 2016 r. w sprawie przenośnych chorób zwierząt oraz zmieniające i uchylające niektóre akty w dziedzinie zdrowia zwierząt ("Prawo o zdrowiu zwierząt") oraz art. 2 rozporządzenia nr 2020/687.

2. Do celów niniejszego rozporządzenia przez „ptaki utrzymywane” rozumie się drób i ptaki żyjące w niewoli.

§ 4. 1. Na obszarze zagrożonym, o którym mowa w § 2 ust. 1, w zakładach, w których utrzymywane są ptaki, nakazuje się:

- 1) trzymanie ptaków oddzielnie od innych zwierząt;
- 2) utrzymywanie drobiu w hodowlach przydomowych w zamknięciu;
- 3) zapewnienie dodatkowego nadzoru w celu zidentyfikowania dalszego rozprzestrzeniania się wysoce zjadliwej grypy ptaków (HPAI) do zakładów, poprzez niezwłoczne informowanie właściwego miejscowo, powiatowego lekarza weterynarii o zwiększonej zachorowalności lub śmiertelności lub znacznym obniżeniu produktywności zwierząt utrzymywanych w zakładach;
- 4) zastosowanie odpowiednich środków dezynfekujących przy wejściach i wyjściach z zakładu;
- 5) zastosowanie odpowiednich środków bioasekuracji w odniesieniu do wszystkich osób mających styczność z ptakami utrzymywanymi bądź wszystkich osób wchodzących do zakładu lub opuszczających go, a także w odniesieniu do środków transportu, aby zapobiec ryzyku rozprzestrzenienia się wysoce zjadliwej grypy ptaków (HPAI) poprzez:
 - a) wykorzystywanie do przemieszczania ptaków utrzymywanych oraz produktów z tych ptaków w obrębie i z obszaru zagrożonego oraz przez taki obszar środków transportu skonstruowanych i utrzymywanych w sposób zapobiegający wszelkim przeciekom lub ucieczkom zwierząt, produktów lub wszelkich elementów stanowiących zagrożenie dla zdrowia zwierząt,
 - b) niezwłoczne czyszczenie i odkażanie środków transportu i sprzętu wykorzystywanych do transportu ptaków, ich mięsa, paszy, ściółki lub nawozów naturalnych, innych środków transportu wjeżdżających do zakładu lub z niego wyjeżdżających oraz innych przedmiotów lub substancji, które mogły zostać skażone wirusem wysoce zjadliwej grypy ptaków,
 - c) stosowanie środków bezpieczeństwa biologicznego przez osoby wchodzące do zakładu lub z niego wychodzące, w celu wykluczenia rozprzestrzeniania się wysoce zjadliwej grypy ptaków;
- 6) prowadzenie ewidencji:
 - a) wszystkich osób odwiedzających zakład i aktualizowanie jej oraz udostępnianie jej właściwemu miejscowo powiatowemu lekarzowi weterynarii na jego wniosek,
 - b) czyszczenia i odkażania środków transportu, o których mowa w pkt 5 lit. a;
- 7) niezwłoczne usunięcie zwłok drobiu lub innych ptaków poprzez unieszkodliwianie całych ciał lub części martwych lub uśmierconych ptaków zgodnie z przepisami rozporządzenia nr 1069/2009.

2. Na zasadzie odstępstwa od ust. 1 pkt 6 lit. a, ewidencja osób odwiedzających zakład nie jest wymagana w przypadku zakładów, w których utrzymywane są zwierzęta, o których mowa w art. 13 ust. 2 rozporządzenia nr 2020/687, jeżeli osoby te nie mają dostępu do obszarów, w których trzyma się zwierzęta.

3. Na obszarze zagrożonym, o którym mowa w § 2 ust. 1, zakazuje się:

- 1) przemieszczania z zakładów i do zakładów ptaków;
- 2) odnowy populacji ptaków łownych;
- 3) organizowania wystaw, targów, pokazów i innych zgromadzeń ptaków, w tym ich pozyskiwania i rozpowszechniania;
- 4) przemieszczania jaj wylęgowych z zakładów;
- 5) przemieszczania świeżego mięsa i podrobów z ptaków pochodzącego od ptaków utrzymywanych i ptaków dzikich z rzeźni lub zakładów obróbki dziczyzny;
- 6) przemieszczania produktów mięsnych uzyskanych ze świeżego mięsa ptaków z zakładu;
- 7) przemieszczania jaj do spożycia przez ludzi z zakładów;
- 8) przemieszczania z zakładów produktów ubocznych pochodzenia zwierzęcego pochodzących od lub z ptaków utrzymywanych, z wyjątkiem całych ciał martwych zwierząt lub części ich ciał;
- 9) utrzymywania kaczek i gęsi razem z innymi gatunkami drobiu.

4. Następujące produkty są zwolnione z zakazów określonych w ust. 3:

- 1) produkty pochodzenia zwierzęcego uznawane za bezpieczne towary, zgodnie z załącznikiem VII rozporządzenia nr 2020/687, w odniesieniu do wysoce zjadliwej grypy ptaków (HPAI);
- 2) produkty pochodzenia zwierzęcego, które zostały poddane właściwej obróbce zgodnie z załącznikiem VII rozporządzenia nr 2020/687;
- 3) produkty lub inne materiały, które mogą rozprzestrzenić wysoce zjadliwą gripę ptaków (HPAI), pozyskane lub wytworzone przed okresem monitorowania określonym w załączniku II rozporządzenia nr 2020/687 dla tej choroby, wyliczanym wstecz od dnia, w którym zgłoszono podejrzenie;
- 4) produkty wytworzone na obszarze zagrożonym, które pozyskano od lub z ptaków utrzymywanych:
 - a) trzymany poza obszarem zagrożonym,
 - b) trzymany i poddawanych ubojowi poza obszarem zagrożonym lub
 - c) trzymany poza obszarem zagrożonym i poddawanych ubojowi na obszarze zagrożonym;
- 5) produkty pochodne.

5. Zakazy określone w ust. 3 obowiązują w odniesieniu do produktów, o których mowa w ust. 4, jeżeli:

- 1) produkty nie były wyraźnie oddzielone w trakcie procesu produkcji, przechowywania i transportu od produktów, które nie kwalifikują się do wysłania poza obszar objęty ograniczeniami zgodnie z rozporządzeniem nr 2020/687 lub

2) właściwy miejscowo powiatowy lekarz weterynarii posiada dowody epizootyczne, epidemiologiczne na rozprzestrzenienie się wysoce zjadliwej grypy ptaków (HPAI) na te produkty, z nich lub za ich pośrednictwem

§ 5. Właściwy miejscowo powiatowy lekarz weterynarii na zasadzie odstępstwa od zakazów określonych w § 4 ust. 3-5 może udzielić zezwolenia na przemieszczanie zwierząt i produktów w przypadkach opisanych w art. 44, 46-47, 49-51 rozporządzenia nr 2020/687 oraz pod szczegółowymi warunkami wskazanymi w tych artykułach i warunkami ogólnymi określonymi w art. 43 ust. 2-7 tego rozporządzenia.

§ 6. 1. Nakazuje się oznakowanie obszaru zagrożonego, o którym mowa w § 2 ust. 1, poprzez ustawienie na zewnętrznej granicy tego obszaru tablic ostrzegawczych z czarnym napisem na żółtym tle o następującej treści: "UWAGA! WYSOCE ZJADLIWA GRYPY PTAKÓW OBSZAR ZAGROŻONY".

2. Tablice i napisy mają mieć takie wymiary, aby były czytelne z odległości co najmniej 100 metrów, oznakowane w sposób trwały, niepodlegający działaniu czynników atmosferycznych.

3. Tablice należy umieścić na drogach publicznych lub drogach wewnętrznych.

§ 7. Nakazuje się wyłożenie i obsługę mat dezynfekcyjnych na drogach publicznych i prywatnych na granicy obszaru zagrożonego.

§ 8. Wykonanie rozporządzenia powierza się: właściwym miejscowo powiatowym lekarzom weterynarii, właściwym miejscowo państwowym powiatowym inspektorom sanitarnym, Starostom, Burmistrzom, Komendantom Policji, Komendantom Powiatowej Państwowej Straży Pożarnej, właściwym miejscowo nadleśniczym Powiatowego Gospodarstwa Leśnego Lasy Państwowe na obszarze w zarządzie Państwowego Gospodarstwa Leśnego Lasy Państwowe oraz zarządcom dróg właściwym ze względu na obszar opisany w § 2.

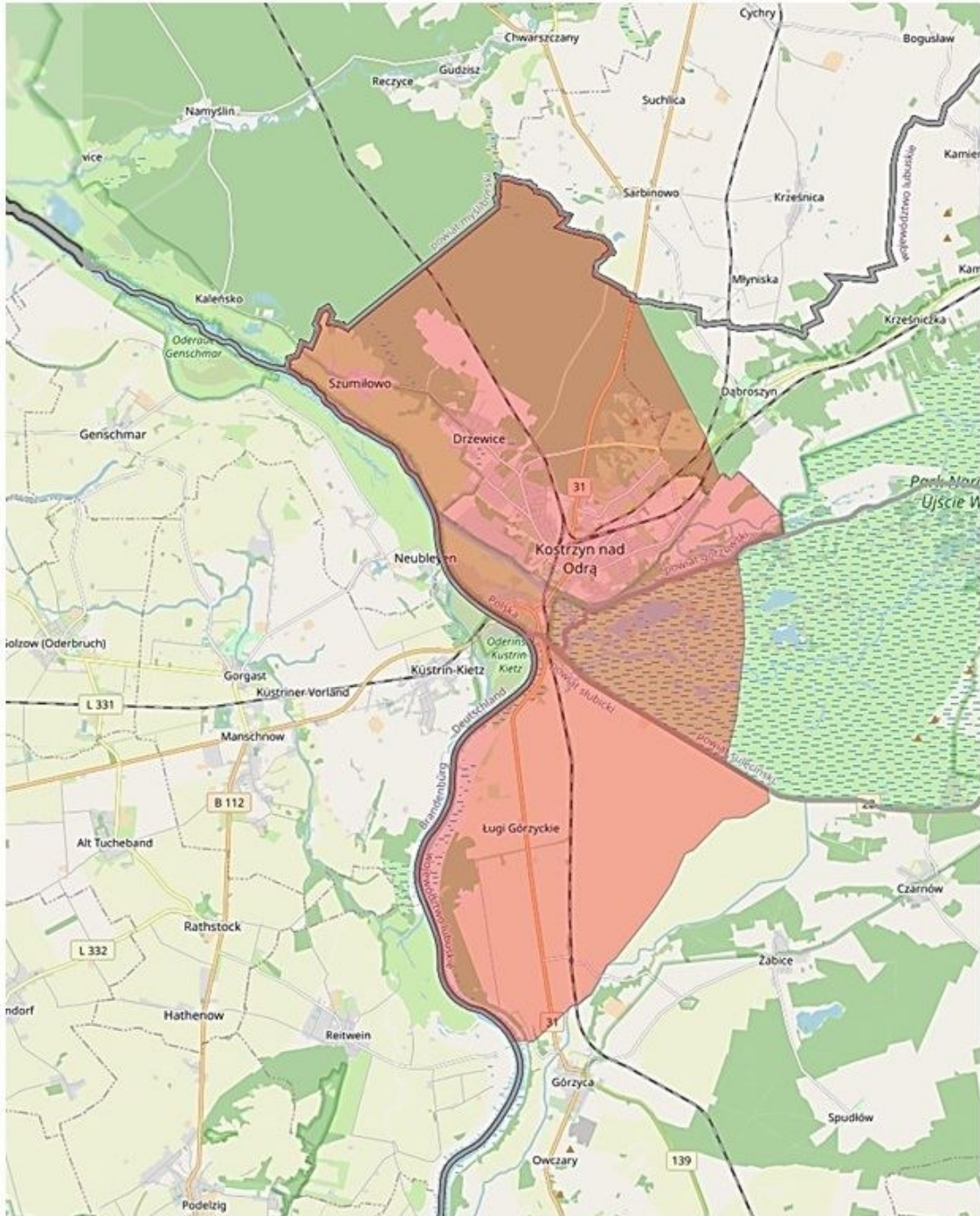
§ 9. Rozporządzenie wchodzi w życie z dniem podania do wiadomości publicznej w sposób zwyczajowo przyjęty na terenie miejscowości wchodzących w skład obszarów, o których mowa w § 2 i podlega ogłoszeniu w Dzienniku Urzędowym Województwa Lubuskiego.

Wojewoda Lubuski

Władysław Dajczak

Załącznik do rozporządzenia
Wojewody Lubuskiego
z dnia 5 stycznia 2022 r.

Mapa obszaru zagrożonego w powiecie gorzowskim, sulęcińskim i słubickim





DOKUMENT PODPISANY ELEKTRONICZNIE

Dane podpisywanego dokumentu

Typ dokumentu	Rozporządzenie
Numer dokumentu	
Data dokumentu	0001-01-01
Organ wydający	Wojewoda Lubuski
Przedmiot regulacji	w sprawie zwalczania wysoce zjadliwej grypy ptaków (HPAI) na terenie powiatów gorzowskiego, ślubickiego i sulęcińskiego
Identyfikator dokumentu	44D1C17B-56BD-4F1E-8D09-556F7DAE9519

Informacje o złożonych podpisach elektronicznych

Podpis:	
Sygnatura	Signature-1678512288
Numer seryjny	2A282951ED5A9164B836711FBB978F33
Osoba podpisująca	Władysław Dajczak\; LUW
Instytucja	Lubuski Urząd Wojewódzki
Miejscowość	Gorzów Wlkp.
Województwo	lubuskie
Kraj	PL
Data złożenia podpisu	05.01.2022 07:53:00
Zakres podpisu	Cały dokument
Wystawca certyfikatu	VATPL-5170359458 Certum QCA 2017 Asseco Data Systems S.A. PL