

ROZPORZĄDZENIE WOJEWODY LUBUSKIEGO

z dnia 3 listopada 2020 r.

zmieniające rozporządzenie w sprawie zwalczania afrykańskiego pomoru świń u dzików na terenie województwa lubuskiego

Na podstawie art.46 ust. 3 pkt 1, 3 lit. b, pkt 4, 7, 8a, 8b, 8c, 8 d, 8f, 8j, 8l i 10 ustawy z dnia 11 marca 2004r. o ochronie zdrowia zwierząt oraz zwalczaniu chorób zakaźnych zwierząt (Dz. U. z 2020 r., poz. 1421) oraz art. 22 pkt 2 ustawy z dnia 23 stycznia 2009 r. o wojewodzie i administracji rządowej w województwie (Dz.U. z 2019 r., poz. 1464) w związku z § 18 ust. 2 pkt 1 – 5 rozporządzenia Ministra Rolnictwa i Rozwoju Wsi z dnia 6 maja 2015r. w sprawie zwalczania afrykańskiego pomoru świń (Dz. U., poz. 754) na wniosek Lubuskiego Wojewódzkiego Lekarza Weterynarii z dnia 30 października 2020 r. zarządza się, co następuje:

§ 1. W rozporządzeniu Wojewody Lubuskiego z dnia 15 listopada 2019 r. w sprawie zwalczania afrykańskiego pomoru świń u dzików na terenie województwa lubuskiego (Dz. Urz. Woj. Lubuskiego z 2020 r. poz. 2484), wprowadza się następujące zmiany:

1) § 1 otrzymuje brzmienie:

„§ 1. Określa się obszar skażony afrykańskim pomorem świń u dzików:

- 1) powiat wschowski;
- 2) powiat krośnieński;
- 3) powiat nowosolski;
- 4) powiat zielonogórski;
- 5) Miasto Zielona Góra;
- 6) powiat żarski;
- 7) powiat żagański;
- 8) gmina Skąpe, część gminy Zbąszynek położona na południe od linii wyznaczonej przez linię kolejową biegnącą od Zbąszynia do Świebodzina oraz część położona na południe od linii wyznaczonej przez linię kolejową biegnącą od miasta Zbąszynek w kierunku zachodniej granicy gminy do skrzyżowania z drogą nr 1210F, a następnie przez drogę 1210F biegnącą od skrzyżowania z linią kolejową od zachodniej granicy gminy, część gminy Szczaniec położona na południe od linii wyznaczonej przez linię kolejową, część gminy Świebodzin położona na południe od linii wyznaczonej przez autostradę A2, część gminy Lubrza położona na południe od linii wyznaczonej przez autostradę A2, część gminy Łagów położona na południe od linii wyznaczonej przez autostradę A2 w powiecie świebodzińskim;
- 9) gmina Słońsk, część gminy Torzym położona na południe od linii wyznaczonej przez autostradę A2 w powiecie sulęcińskim;
- 10) gminy: Cybinka, Górzycza, Słubice i Rzepin, część gminy Ośno Lubuskie: od lasu na granicy administracyjnej gminy Ośno Lubuskie i gminy Górzycza, w stronę wschodnią wzdłuż granicy lasu południowy zachód granicą administracyjną gminy Ośno Lubuskie z gminą Górzycza

a następnie na północ granicą lasu do granicy administracyjnej gminy Słońsk w powiecie sulęcińskim, następnie na zachód wzdłuż granicy administracyjnej gminy Górzycza i gminy Ośno Lubuskie w powiecie ślubickim;

11) gmina Kostrzyn nad Odrą i część gminy Witnica położona na południowy zachód od drogi biegnącej od zachodniej granicy gminy od miejscowości Krześnica, przez miejscowości Kamień Wielki-Mościce-Witnica-Kłopotowo do południowej granicy gminy w powiecie gorzowskim.

- z mapą stanowiącą załącznik nr 1 do niniejszego rozporządzenia.”;

2) § 2a otrzymuje brzmienie:

„Na obszarze skażonym, określonym w załączniku nr 7, 12 i 13 do niniejszego rozporządzenia zakazuje się czasowo polowań na dziki”;

3) W § 3 po pkt 17 dodaje się średnik oraz dodaje się pkt 18 o następującym brzmieniu:

„18) Zarządcy drogi nr 1154F nakazuje się wyłożenie mat dezynfekcyjnych oraz kratownicy na moście Coschen- Żytowań.”;

4) Załączniki nr 9, 10 i 11 do rozporządzenia otrzymują brzmienie określone w załączniku nr 2, 3 i 4 do niniejszego rozporządzenia.

5) Dodaje się załączniki nr 12 i 13 do rozporządzenia:

a) Załącznik nr 12, który otrzymuje brzmienie określone w załączniku nr 5 do niniejszego rozporządzenia,

b) Załącznik nr 13, który otrzymuje brzmienie określone w załączniku nr 6 do niniejszego rozporządzenia.

§ 3. Rozporządzenie podlega ogłoszeniu w Dzienniku Urzędowym Województwa Lubuskiego.

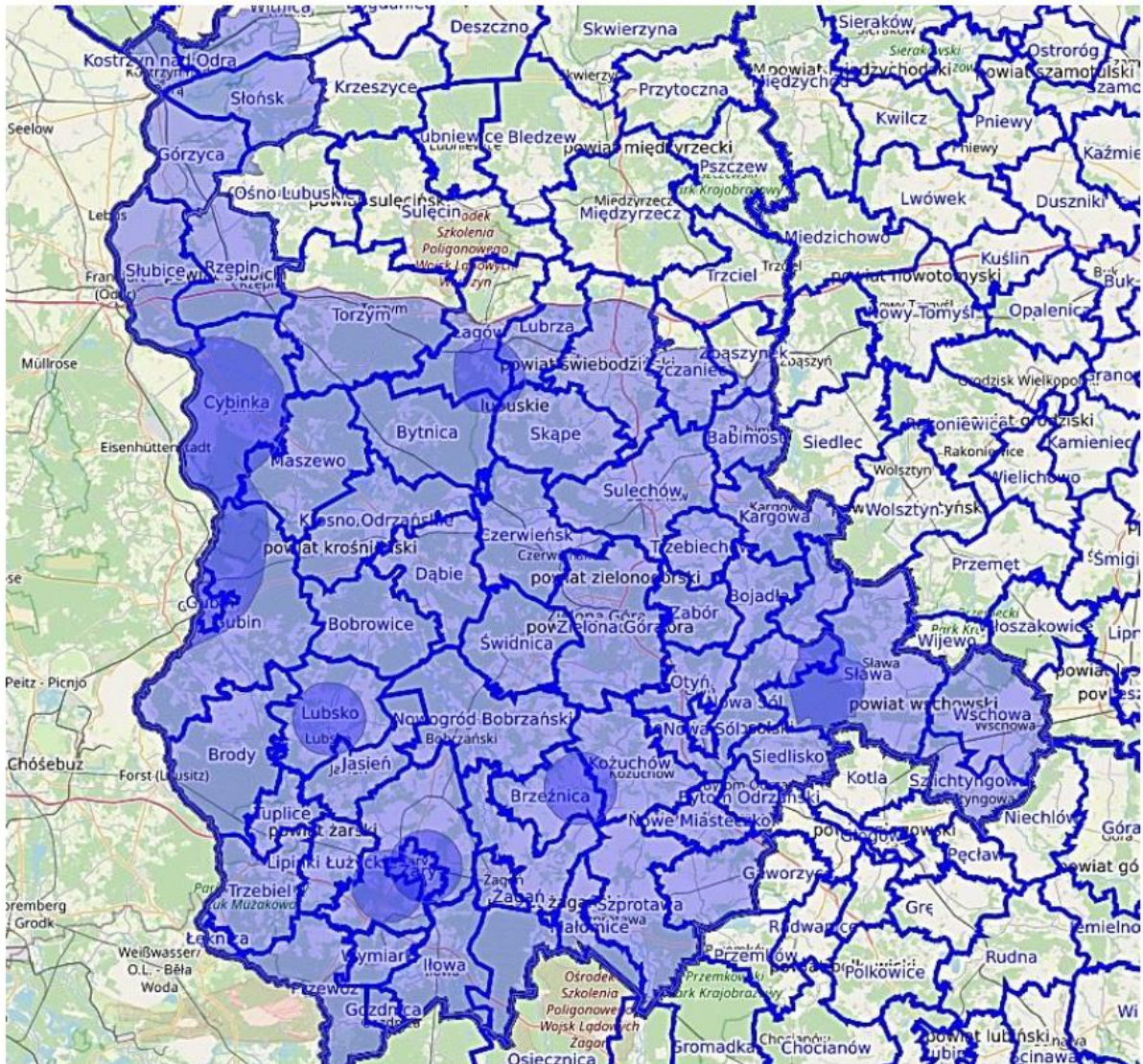
§ 4. Rozporządzenie wchodzi w życie z dniem podania do wiadomości publicznej, w sposób zwyczajowo przyjęty na terenie województwa lubuskiego.

Wojewoda Lubuski

Władysław Dajczak

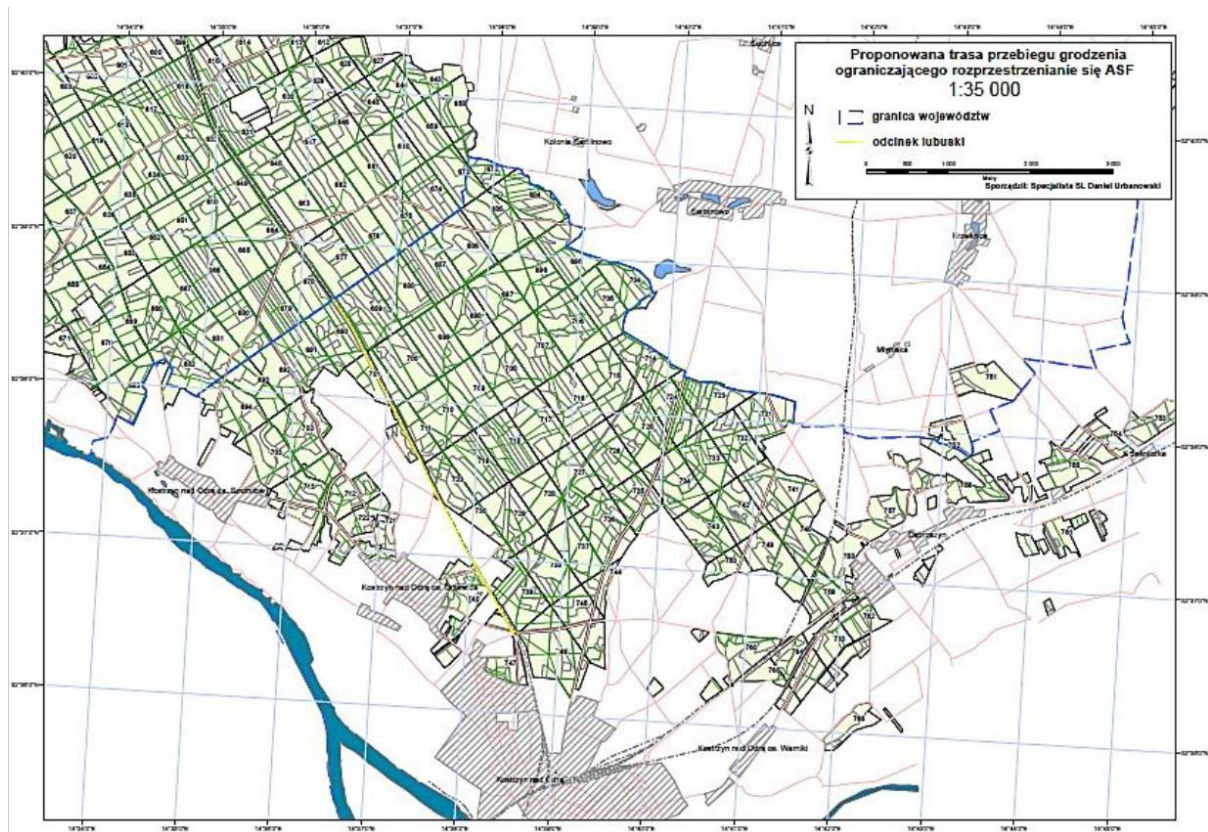
Załącznik Nr 1 do rozporządzenia
Wojewody Lubuskiego
z dnia 3 listopada 2020 r.

Mapa obszaru skażonego



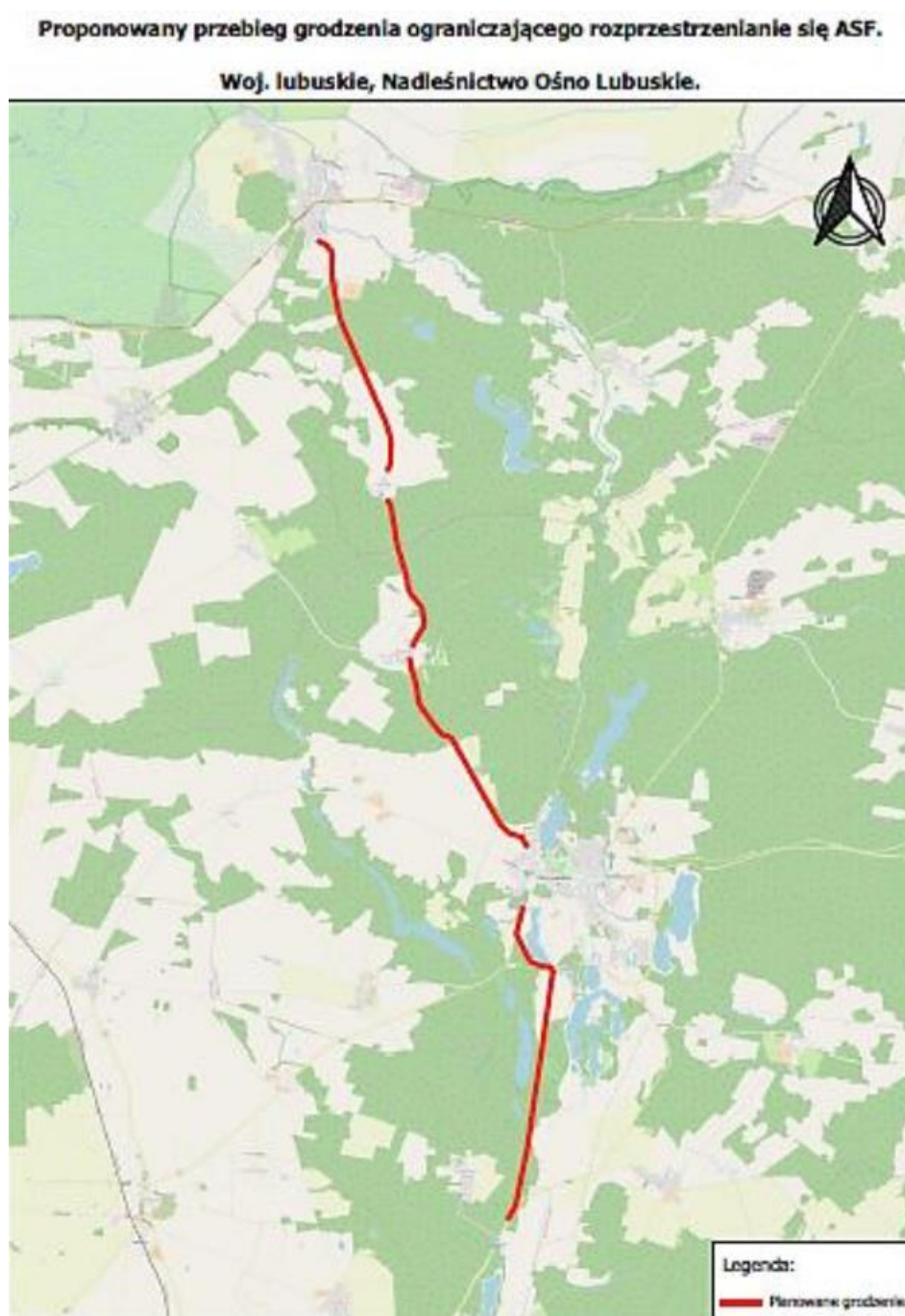
Załącznik Nr 2 do rozporządzenia
Wojewody Lubuskiego
z dnia 3 listopada 2020 r.

Obszar grodzienia dla Nadleśnictwa Dębno RDLP Szczecin



Załącznik Nr 3 do rozporządzenia
Wojewody Lubuskiego
z dnia 3 listopada 2020 r.

Obszar grodzenia dla Nadleśnictwa Ośno Lubuskie RDLP Szczecin



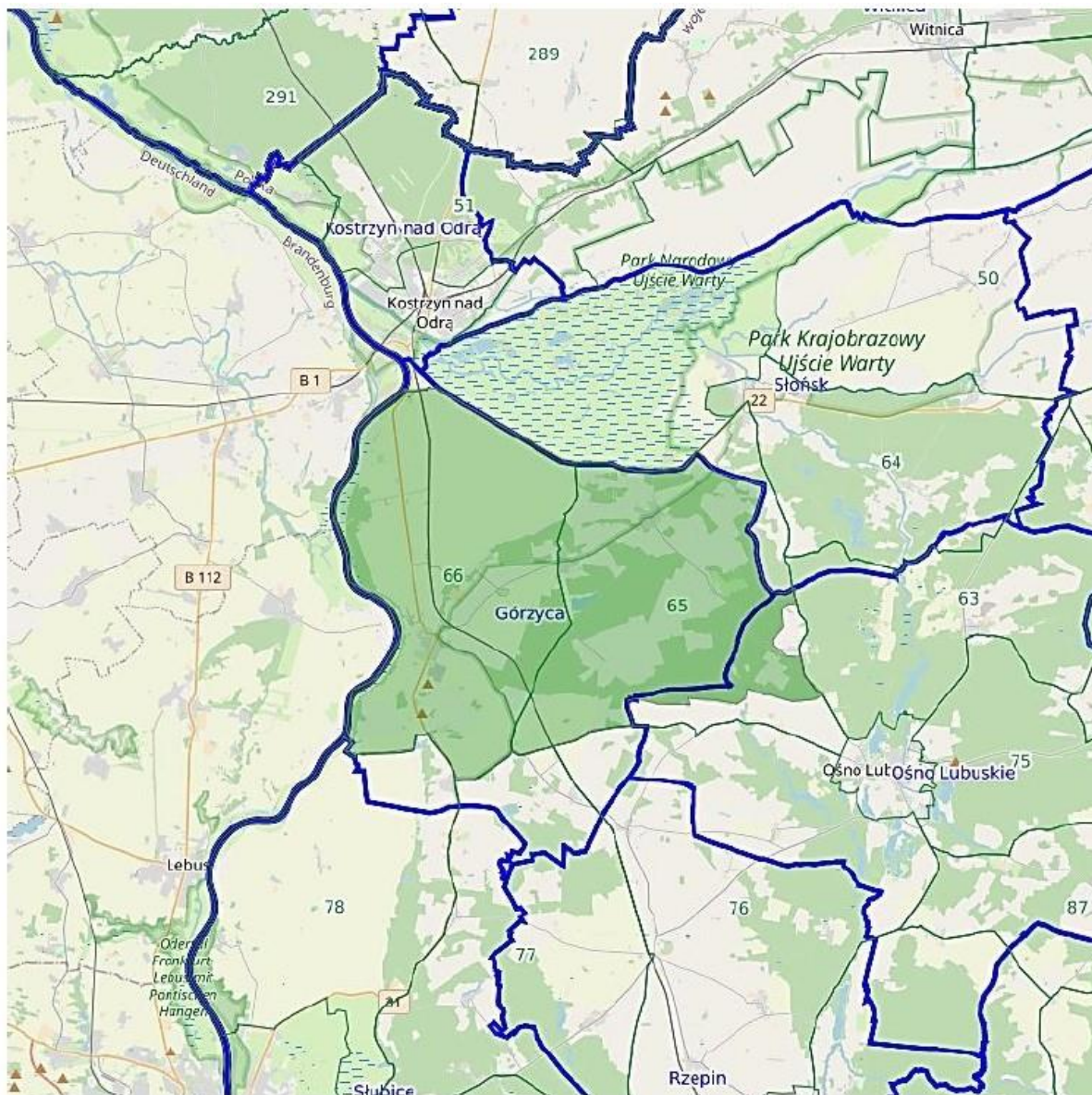
Załącznik Nr 4 do rozporządzenia
Wojewody Lubuskiego
z dnia 3 listopada 2020 r.

Obszar grodzenia dla Nadleśnictwa Rzepin RDLP Szczecin



Załącznik Nr 5 do rozporządzenia
Wojewody Lubuskiego
z dnia 3 listopada 2020 r.

**Mapa wycinka obszaru skażonego objętego zakazem
polowania na terenie gminy Górzycy, powiat Słubice**



Załącznik Nr 6 do rozporządzenia
Wojewody Lubuskiego
z dnia 3 listopada 2020 r.

**Mapa wycinka obszaru skażonego objętego zakazem polowania na
terenie gminy Przewóz i Lipinki Łużyckie, powiat Żary**

