

ROZPORZĄDZENIE WOJEWODY LUBUSKIEGO

z dnia 1 grudnia 2021 r.

zmieniające rozporządzenie w sprawie zwalczania wysoce zjadliwej grypy ptaków (HPAI) na terenie powiatów międzyrzeckiego i gorzowskiego

Na podstawie art. 39 ust. 3 rozporządzenia delegowanego Komisji (UE) 2020/687 z dnia 17 grudnia 2019 r. uzupełniającego rozporządzenie Parlamentu Europejskiego i Rady (UE) 2016/429 w odniesieniu do przepisów dotyczących zapobiegania niektórym chorobom umieszczonym w wykazie oraz ich zwalczania (Dz. Urz. UE L 174 z 3.6.2020, str. 64) w związku z art. 46 ust. 3 pkt 1, 3 lit. b, 4, 7, 8a, 8f, 10 ustawy z dnia 11 marca 2004 r. o ochronie zdrowia zwierząt oraz zwalczaniu chorób zakaźnych zwierząt (Dz. U. z 2020 r. poz. 1421) oraz art. 4 pkt 55, art. 9 ust. 1 lit. a (ii) oraz art. 53-71 rozporządzenia Parlamentu Europejskiego i Rady (EU) 2016/429 z dnia 9 marca 2016 r. w sprawie przenośnych chorób zwierząt oraz zmieniające i uchylające niektóre akty w dziedzinie zdrowia zwierząt ("Prawo o zdrowiu zwierząt") (Dz. Urz. UE L 84 z 31.3.2016, str. 1, z późn. zm.), a także art. 2, 21, 22 ust. 4 i art. 24, 25, 27, 28, 29-35, 40, 42-44 oraz art. 46-51 rozporządzenia delegowanego Komisji (UE) 2020/687 z dnia 17 grudnia 2019 r. uzupełniającego rozporządzenie Parlamentu Europejskiego i Rady (UE) 2016/429 w odniesieniu do przepisów dotyczących zapobiegania niektórym chorobom umieszczonym w wykazie oraz ich zwalczania (Dz. Urz. UE L 174 z 3.6.2020, str. 64), a także w związku ze stwierdzeniem ognisk choroby zakaźnej – wysoce zjadliwej grypy ptaków (HPAI) na terenie powiatu międzyrzeckiego – na wniosek Lubuskiego Wojewódzkiego Lekarza Weterynarii z dnia 30 listopada 2021 r., zarządza się, co następuje:

§ 1. W rozporządzeniu Wojewody Lubuskiego z dnia 05 listopada 2021 r. w sprawie zwalczania wysoce zjadliwej grypy ptaków (HPAI) na terenie powiatów międzyrzeckiego i gorzowskiego (Dz. Urz. Woj. Lubuskiego z 2021 r. poz. 2282 z późn. zm.), zwanym dalej rozporządzeniem Wojewody Lubuskiego, wprowadza się następujące zmiany:

1) § 1 ust. 1 otrzymuje brzmienie:

„§ 1. 1. Ustanawia się obszar objęty ograniczeniami składający się z:

- 1) obszaru zagrożonego, o którym mowa w § 2 ust. 1;
- 2) obszaru buforowego, o którym mowa w § 2 ust. 3.”;

2) § 2 otrzymuje brzmienie:

„§ 2. 1. Za obszar zagrożony wystąpieniem wysoce zjadliwej grypy ptaków (HPAI), zwany dalej obszarem zagrożonym, uznaje się teren obejmujący:

1) w powiecie międzyrzeckim:

- a) w gminie Skwierzyna, miejscowości: Osetnica, Gościnowo, Dobrojewo, Świniary, Skwierzyna, Kijewice, Murzynowo, Rakowo, Trzebiszewo, Murzynowo-Łomno,
- b) w gminie Przytoczna, miejscowość: Chełmsko, Krasne Dłusko,
- c) w gminie Bledzew, miejscowości: Stary Dworek, Bledzewko, Zemsko, Popowo;

2) w powiecie gorzowskim:

- a) w gminie Santok, miejscowość: Stare Polichno, Nowe Polichno, Ludziszawice, część m. Lipki Wielkie,
- b) w gminie Deszczno, miejscowości: Borek, Brzozowiec, Glinik, Deszczno, Maszewo, Osiedle Poznańskie, Ciecierzycy.

Opis strefy zagrożonej:

Linia wyznaczająca strefę zagrożoną rozpoczyna się na południowej granicy m. Popowo w miejscu przecięcia z linią kolejową Skwierzyna – Międzyrzecz, następnie w kierunku północno- wschodnim granicami administracyjnymi miejscowości Chełmsko i Krasne Dłusko. Następnie w kierunku północnym granicą administracyjną m. Świniary aż do przecięcia z drogą gminną biegnącą z Lipki Wielkich do Krobielewska w miejscowości Lipki Wielkie. Dalej w kierunku północno- zachodnim do drogi 158 Szosowa, następnie drogą 158 do granicy administracyjnej m. Ludziszawice. Następnie granicą administracyjną m. Ludziszawice w kierunku północnym i dalej w kierunku zachodnim do granicy administracyjnej m. Nowe Polichno. Dalej w kierunku zachodnim do granicy administracyjnej m. Stare Polichno, następnie granicą administracyjną m. Borek, Ciecierzycy, Osiedle Poznańskie, Deszczno i dalej do granicy administracyjnej m. Glinik. Dalej w kierunku południowo – zachodnim granicą tej miejscowości do przecięcia z drogą nr 24. Następnie w kierunku południowo – wschodnim terenem leśnym w m. Pniewo oraz dalej terenem leśnym w miejscowości Bledzew, obejmując m. Bledzewko. Następnie do granicy administracyjnej m. Zemsko i dalej granicą tej miejscowości do miejsca wejścia w miejscowości Popowo.

2. Obszar, o którym mowa w ust. 1, określa mapa stanowiąca załącznik do rozporządzenia – w części zaznaczonej kolorem różowym.

3. Na terenie powiatu międzyrzeckiego nieobjętego obszarem, o których mowa w § 2 ust. 1, wyznacza się obszar buforowy w rozumieniu przepisów rozporządzenia delegowanego Komisji (UE) 2020/687 z dnia 17 grudnia 2019 r. uzupełniającego rozporządzenie Parlamentu Europejskiego i Rady (UE) 2016/429 w odniesieniu do przepisów dotyczących zapobiegania niektórym chorobom umieszczonym w wykazie oraz ich zwalczania, zwanego dalej: „rozporządzeniem nr 2020/687”.

4. Obszar, o którym mowa w ust. 3, określa mapa stanowiąca załącznik do rozporządzenia – w części zaznaczonej kolorem zielonym.”;;

3) uchyla się § 4, § 5, § 8 oraz § 11.;

4) § 6 otrzymuje brzmienie:

„§ 6. 1. Na obszarze zagrożonym, o którym mowa w § 2 ust. 1, w zakładach w których utrzymywane są ptaki, nakazuje się:

- 1) trzymanie ptaków oddzielnie od innych zwierząt;
- 2) zapewnienie dodatkowego nadzoru w celu zidentyfikowania dalszego rozprzestrzeniania się wysoce zjadliwej grypy ptaków (HPAI) do zakładów, poprzez niezwłoczne informowanie właściwego miejscowo, powiatowego lekarza weterynarii o zwiększonej zachorowalności lub śmiertelności lub znacznym obniżeniu produktywności zwierząt utrzymywanych w zakładach;
- 3) zastosowanie odpowiednich środków dezynfekujących przy wejściach i wyjściach z zakładu;

4) zastosowanie odpowiednich środków bioasekuracji w odniesieniu do wszystkich osób mających styczność ze ptakami utrzymywanymi bądź wszystkich osób wchodzących do zakładu lub opuszczających go, a także w odniesieniu do środków transportu, aby zapobiec ryzyku rozprzestrzenienia się wysoce zjadliwej grypy ptaków (HPAI) poprzez:

- a) wykorzystywanie do przemieszczania ptaków utrzymywanych oraz produktów z tych ptaków w obrębie i z obszaru zagrożonego oraz przez taki obszar środków transportu skonstruowanych i utrzymywanych w sposób zapobiegający wszelkim przeciekom lub ucieczkom zwierząt, produktów lub wszelkich elementów stanowiących zagrożenie dla zdrowia zwierząt,
- b) niezwłoczne czyszczenie i odkażanie środków transportu i sprzętu wykorzystywanych do transportu ptaków, ich mięsa, paszy, ściółki lub nawozów naturalnych, innych środków transportu wjeżdżających do zakładu lub z niego wyjeżdżających oraz innych przedmiotów lub substancji, które mogły zostać skażone wirusem wysoce zjadliwej grypy ptaków,
- c) stosowanie środków bezpieczeństwa biologicznego przez osoby wchodzące do zakładu lub z niego wychodzące, w celu wykluczenia rozprzestrzenienia się wysoce zjadliwej grypy ptaków;

5) prowadzenie ewidencji:

a) wszystkich osób odwiedzających zakład i aktualizowanie jej oraz udostępnianie jej właściwemu miejscowo powiatowemu lekarzowi weterynarii na jego wniosek,

b) czyszczenia i odkażania środków transportu, o których mowa w pkt 4 lit. a;

6) niezwłoczne usunięcie zwłok drobiu lub innych ptaków poprzez unieszkodliwianie całych ciał lub części martwych lub uśmierconych ptaków zgodnie z przepisami rozporządzenia nr 1069/2009.

2. Na zasadzie odstępstwa od ust. 1 pkt 5 lit. a, ewidencja osób odwiedzających zakład nie jest wymagana w przypadku zakładów, w których utrzymywane są zwierzęta, o których mowa w art. 13 ust. 2 rozporządzenia nr 2020/687, jeżeli osoby te nie mają dostępu do obszarów, w których trzyma się zwierzęta.

3. Na obszarze zagrożonym, o którym mowa w § 2 ust. 1, zakazuje się:

- 1) przemieszczania z zakładów i do zakładów ptaków;
- 2) odnowy populacji ptaków łownych;
- 3) organizowania wystaw, targów, pokazów i innych zgromadzeń ptaków, w tym ich pozyskiwania i rozpowszechniania;
- 4) przemieszczania jaj wylęgowych z zakładów;
- 5) przemieszczania świeżego mięsa i podrobów z ptaków pochodzącego od ptaków utrzymywanych i ptaków dzikich z rzeźni lub zakładów obróbki dziczyzny;
- 6) przemieszczania produktów mięsnych uzyskanych ze świeżego mięsa ptaków z zakładu;
- 7) przemieszczania jaj do spożycia przez ludzi z zakładów;
- 8) przemieszczania z zakładów produktów ubocznych pochodzenia zwierzęcego pochodzących od lub z ptaków utrzymywanych, z wyjątkiem całych ciał martwych zwierząt lub części ich ciał.

4. Następujące produkty są zwolnione z zakazów określonych w ust. 3:

- 1) produkty pochodzenia zwierzęcego uznawane za bezpieczne towary, zgodnie z załącznikiem VII rozporządzenia nr 2020/687, w odniesieniu do wysoce zjadliwej grypy ptaków (HPAI);
- 2) produkty pochodzenia zwierzęcego, które zostały poddane właściwej obróbce zgodnie z załącznikiem VII rozporządzenia nr 2020/687;
- 3) produkty lub inne materiały, które mogą rozprzestrzenić wysoce zjadliwą gripę ptaków (HPAI), pozyskane lub wytworzone przed okresem monitorowania określonym w załączniku II rozporządzenia nr 2020/687 dla tej choroby, wyliczanym wstecz od dnia, w którym zgłoszono podejrzenie;
- 4) produkty wytworzone na obszarze zagrożonym, które pozyskano od lub z ptaków utrzymywanych:
 - a) trzymany poza obszarem zagrożonym,
 - b) trzymany i poddawanych ubojowi poza obszarem zagrożonym lub
 - c) trzymany poza obszarem zagrożonym i poddawanych ubojowi na obszarze zagrożonym;
- 5) produkty pochodne.

5. Zakazy określone w ust. 3 obowiązują w odniesieniu do produktów, o których mowa w ust. 4, jeżeli:

- 1) produkty nie były wyraźnie oddzielone w trakcie procesu produkcji, przechowywania i transportu od produktów, które nie kwalifikują się do wysłania poza obszar objęty ograniczeniami zgodnie z rozporządzeniem nr 2020/687; lub
- 2) właściwy miejscowo powiatowy lekarz weterynarii posiada dowody epizootyczne, epidemiologiczne na rozprzestrzenienie się wysoce zjadliwej grypy ptaków (HPAI) na te produkty, z nich lub za ich pośrednictwem.”;

5) § 9 otrzymuje brzmienie:

„§ 9. Na obszarze buforowym, o którym mowa w § 2 ust. 3 stosuje takie same środki i odstępstwa, co środki i odstępstwa przewidziane w § 6 ust. 1 pkt 1-5, ust. 2 oraz ust. 3 pkt 2 i 3.”;

6) § 10 otrzymuje brzmienie:

„§ 10. 1. Nakazuje się oznakowanie obszaru zagrożonego, o którym mowa w § 2 ust. 1, poprzez ustawienie na zewnętrznej granicy tego obszaru tablic ostrzegawczych z czarnym napisem na żółtym tle o następującej treści: "UWAGA! WYSOCE ZJADLIWA GRYPA PTAKÓW OBSZAR ZAGROŻONY".

2. Tablice i napisy mają mieć takie wymiary, aby były czytelne z odległości co najmniej 100 metrów, oznakowane w sposób trwały, niepodlegający działaniu czynników atmosferycznych.

3. Tablice należy umieścić na drogach publicznych lub drogach wewnętrznych.”.

§ 2. Załącznik do rozporządzenia Wojewody Lubuskiego otrzymuje brzmienie zgodne z załącznikiem do niniejszego rozporządzenia.

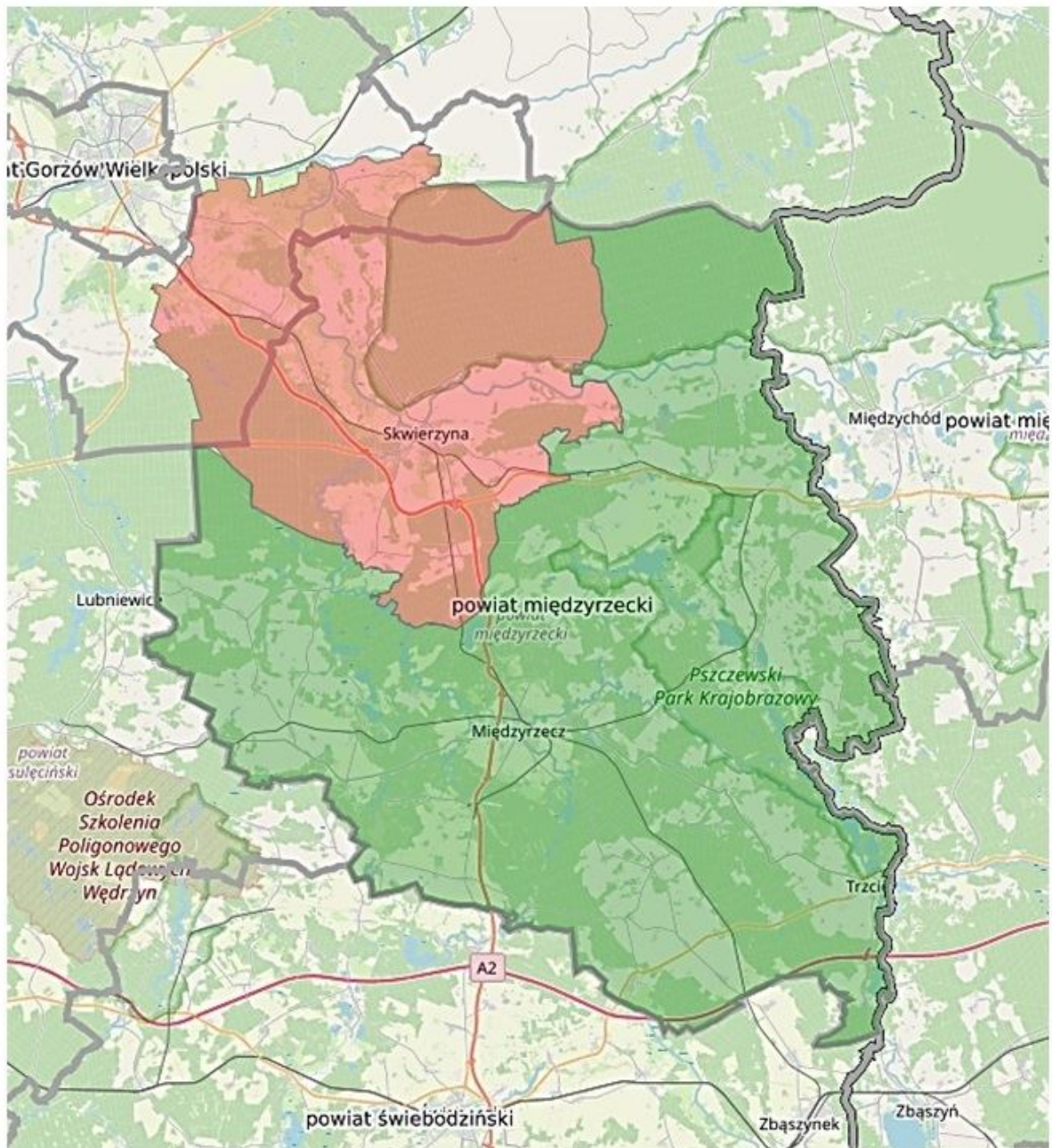
§ 3. Rozporządzenie wchodzi w życie z dniem podania do wiadomości publicznej w sposób zwyczajowo przyjęty na terenie miejscowości wchodzących w skład obszarów, o których mowa w § 1 rozporządzenia Wojewody Lubuskiego i podlega ogłoszeniu w Dzienniku Urzędowym Województwa Lubuskiego.

Wojewoda Lubuski

Władysław Dajczak

Załącznik do rozporządzenia
Wojewody Lubuskiego
z dnia 1 grudnia 2021 r.

**Mapa obszaru zagrożonego i buforowego w powiecie międzyrzeckim oraz zagrożonego
w powiecie gorzowskim**





DOKUMENT PODPISANY ELEKTRONICZNIE

Dane podpisywanego dokumentu

Typ dokumentu	Rozporządzenie
Numer dokumentu	
Data dokumentu	0001-01-01
Organ wydający	Wojewoda Lubuski
Przedmiot regulacji	zmieniające rozporządzenie w sprawie zwalczania wysoce zjadliwej grypy ptaków (HPAI) na terenie powiatów międzyrzeckiego i gorzowskiego
Identyfikator dokumentu	F0EF1EF9-F93F-4E12-8E3C-00EC688D8D31

Informacje o złożonych podpisach elektronicznych

Podpis:	
Sygnatura	Signature-821697283
Numer seryjny	2A282951ED5A9164B836711FBB978F33
Osoba podpisująca	Władysław Dajczak\; LUW
Instytucja	Lubuski Urząd Wojewódzki
Miejscowość	Gorzów Wlkp.
Województwo	lubuskie
Kraj	PL
Data złożenia podpisu	01.12.2021 13:57:00
Zakres podpisu	Cały dokument
Wystawca certyfikatu	VATPL-5170359458 Certum QCA 2017 Asseco Data Systems S.A. PL