



Przedsiębiorstwo Handlowo-Techniczne  
Sprzętu Pożarniczego i Ochronnego  
SUPON S.A.

---

---

## **INSTRUKCJA BEZPIECZEŃSTWA POŻAROWEGO**

**dla Oddziału Banku PEKAO S.A.,  
Sądu Apelacyjnego w Szczecinie  
oraz Lubuskiego Urzędu Wojewódzkiego  
przy ul. Jagiellończyka 13 w Gorzowie Wielkopolskim**

opracował:

Specjalista Ochrony Przeciwpożarowej  
  
mgr inż. Marcin Kowalski  
nr upr. 7615 tel. 503 16 50 10

*podpis i pieczęć*

Zatwierdził:

*podpis i pieczęć*

PHTSPiO SUPON S.A., ul. Przestrzenna 6, 70-800 Szczecin

---

---

Gorzów Wielkopolski, marzec 2017 roku



## Spis treści

1. Informacje wstępne .....	3
1.1. Cel i zakres opracowania .....	3
1.2. Podstawy prawne .....	3
2. Postanowienia ogólne .....	5
2.1. Podstawowe definicje .....	5
2.2. Czynności zabronione.....	6
3. Warunki ochrony przeciwpożarowej .....	9
3.1. Charakterystyka obiektu .....	9
3.2. Powierzchnia, wysokość, liczba kondygnacji .....	9
3.3. Odległość od obiektów sąsiadujących .....	10
3.4. Charakterystyka występujących substancji palnych.....	10
3.5. Podział na strefy pożarowe oraz gęstość obciążenia ogniowego .....	10
3.6. Kategoria zagrożenia ludzi oraz przewidywana liczba osób na terenie obiektu.....	10
3.7. Zagrożenie wybuchem .....	11
3.8. Klasa odporności pożarowej.....	11
3.9. Ewakuacja .....	11
3.10. Instalacje użytkowe .....	13
3.11. Urządzenia przeciwpożarowe.....	13
3.12. Wyposażenie w gaśnice .....	14
3.13. Zaopatrzenie w wodę do zewnętrznego gaszenia pożaru .....	16
3.14. Drogi pożarowe .....	16
4. Przeglądy instalacji przeciwpożarowych i gaśnic.....	17
4.1. Hydranty wewnętrzne .....	17
4.2. Przeciwpożarowy wyłącznik prądu .....	17
4.3. Oświetlenie awaryjne .....	17
4.4. System wykrywania dymu .....	18
4.5. Gaśnice.....	19
5. Sposoby postępowania na wypadek pożaru i innego zagrożenia wraz z wykazem telefonów alarmowych .....	21
5.1. Alarmowanie .....	21

5.2. Akcja ratowniczo-gaśnicza .....	21
6. Prace niebezpieczne pod względem pożarowym .....	23
7. Sposoby zaznajamiania użytkowników obiektu z przepisami przeciwpożarowymi .....	25
7.1. Program szkolenia obowiązującego pracowników .....	25
8. Zadania i obowiązki w zakresie ochrony przeciwpożarowej.....	27
8.1. Obowiązki w zakresie ochrony przeciwpożarowej.....	27
8.2. Zadania i obowiązki pracowników .....	27
8.3. Zadania i obowiązki Pracodawcy .....	28
Załączniki .....	29

# 1. Informacje wstępne

## 1.1. Cel i zakres opracowania

Instrukcja Bezpieczeństwa Pożarowego, zwana dalej instrukcją została opracowana dla Oddziału Banku PEKAO S.A., Sądu Apelacyjnego w Szczecinie oraz Lubuskiego Urzędu Wojewódzkiego przy ul. Jagiellończyka 13 w Gorzowie Wielkopolskim. Instrukcja została opracowana przez Przedsiębiorstwo Handlowo-Techniczne Sprzętu Pożarniczego i Ochronnego SUPON S.A. w związku z § 6, ust. 1 rozporządzenia Ministra Spraw Wewnętrznych i Administracji z dnia 7 czerwca 2010 r. w sprawie ochrony przeciwpożarowej budynków, innych obiektów budowlanych i terenów.

Celem instrukcji jest określenie zasad bezpieczeństwa pożarowego oraz wskazanie obowiązków pracowników w zakresie ochrony przeciwpożarowej. Sposób przechowywania instrukcji wraz z załącznikami (plany obiektu), powinien zapewnić możliwość jej natychmiastowego wykorzystania na potrzeby działań ratowniczych. Instrukcja powinna być poddawana okresowej aktualizacji, co najmniej raz na dwa lata, a także po takich zmianach sposobu użytkowania obiektu, które wpływają na zmianę warunków ochrony przeciwpożarowej.

**Uwaga:** do zapoznania się z niniejszą instrukcją oraz przestrzegania ustaleń w niej zawartych, zobowiązani są:

- a) wszyscy pracownicy zatrudnieni w obiekcie i jego obsłudze,
- b) pracownicy firm zewnętrznych wykonujący prace w obiekcie lub na terenie przyległym, a w szczególności prace niebezpieczne pożarowo.

## 1.2. Podstawy prawne

- [1] Ustawa z dnia 24 sierpnia 1991 roku o ochronie przeciwpożarowej (Dz. U. z 1991 r. nr 81 poz. 351 z późn. zm.).
- [2] Rozporządzenie Ministra Infrastruktury z dnia 12 kwietnia 2002 roku w sprawie warunków technicznych, jakim powinny odpowiadać budynki i ich usytuowanie (Dz. U. z 2002 r. nr 75, poz. 690 z późn. zm.).
- [3] Rozporządzenie Ministra Spraw Wewnętrznych i Administracji z dnia 24 lipca 2009 roku w sprawie przeciwpożarowego zaopatrzenia w wodę oraz dróg pożarowych (Dz. U. z 2009 r. nr 124, poz. 1030).
- [4] Rozporządzenie Ministra Spraw Wewnętrznych i Administracji z dnia 7 czerwca 2010 roku w sprawie ochrony przeciwpożarowej budynków, innych obiektów budowlanych i terenów (Dz. U. z 2010 r. nr 109, poz. 719).
- [5] PN-B-02852:2001 Ochrona przeciwpożarowa budynków. Obliczanie gęstości obciążenia ogniowego oraz wyznaczanie względnego czasu trwania pożaru.



## **2. Postanowienia ogólne**

Ochrona przeciwpożarowa polega na realizacji przedsięwzięć mających na celu ochronę życia, zdrowia i mienia przed pożarem, klęską żywiołową lub innym miejscowym zagrożeniem poprzez:

- 1) zapobieganie powstawaniu i rozprzestrzenianiu się pożaru, klęski żywiołowej lub innego miejscowego zagrożenia;
- 2) zapewnienie sił i środków do zwalczania pożaru, klęski żywiołowej lub innego miejscowego zagrożenia;
- 3) prowadzenie działań ratowniczych.

### **2.1. Podstawowe definicje**

#### **2.1.1. Materiały niebezpieczne**

Za materiały niebezpieczne pożarowo uznaje się:

- 1) gazy palne,
- 2) ciecze palne o temperaturze zapłonu poniżej 328,15 K (55°C),
- 3) materiały wytwarzające w zetknięciu z wodą gazy palne,
- 4) materiały zapalające się samorzutnie na powietrzu,
- 5) materiały wybuchowe i wyroby pirotechniczne,
- 6) materiały ulegające samorzutnemu rozkładowi lub polimeryzacji,
- 7) materiały mające skłonności do samozapalenia,
- 8) inne materiały, jeśli sposób ich składowania, przetwarzania lub innego wykorzystania może spowodować powstanie pożaru.

#### **2.1.2. Prace niebezpieczne pod względem pożarowym**

Są to prace remontowo-budowlane związane z użyciem otwartego ognia, cięciem z wytwarzaniem iskier mechanicznych i spawaniem, prowadzone wewnątrz lub na dachach obiektów, na przyległych do nich terenach oraz placach składowych, a także prace remontowo-budowlane wykonywane w strefach zagrożonych wybuchem.

#### **2.1.3. Strefa zagrożenia wybuchem**

Przez strefę zagrożenia wybuchem należy rozumieć przestrzeń, w której może występować mieszanina wybuchowa gazów palnych, par palnych cieczy, pyłów lub włókien palnych ciał stałych, z powietrzem (lub innymi utleniaczami), o stężeniu zawartym między dolną i górną granicą wybuchowości. Mieszaniny takie pod wpływem czynnika inicjującego zapłon (iskra, łuk elektryczny, wysoka temperatura) mogą wybuchnąć, tj. ulegać gwałtownemu spaleniemu połączonemu z przyrostem ciśnienia.

#### **2.1.4. Urządzenia przeciwpożarowe**

Pod pojęciem urządzeń przeciwpożarowych należy rozumieć urządzenia (stałe lub pół-stałe, uruchamiane ręcznie lub samoczynnie) służące do zapobiegania powstaniu, wykrywania, zwalczania pożaru lub ograniczania jego skutków, a w szczególności (dot. przedmiotowego budynku):

- 1) system sygnalizacji pożaru SSP,
- 2) urządzenie transmisji alarmów UTA,
- 3) instalacja hydrantowa,
- 4) instalacja oświetlenia awaryjnego,
- 5) przeciwpożarowy wyłącznik prądu.

#### **2.2. Czynności zabronione**

W obiektach oraz na terenach przyległych do nich zabronione jest wykonywanie czynności, które mogą spowodować pożar, jego rozprzestrzenianie się, utrudnienie prowadzenia działania ratowniczego lub ewakuacji:

- 1) użytkowanie instalacji, urządzeń i narzędzi niesprawnych technicznie lub w sposób niezgodny z przeznaczeniem albo warunkami określonymi przez producenta bądź nie-poddawanych okresowym kontrolom, o zakresie i częstotliwości wynikających z przepisów prawa budowlanego, jeżeli może się to przyczynić do powstania pożaru, wybuchu lub rozprzestrzenienia ognia;
- 2) rozgrzewanie za pomocą otwartego ognia smoły i innych materiałów w odległości mniejszej niż 5 m od obiektu, przy czym jest dopuszczalne wykonywanie tych czynności na dachach o konstrukcji i pokryciu niepalnym, jeżeli zostaną zastosowane odpowiednie, przeznaczone do tego celu podgrzewacze;
- 3) składowanie poza budynkami w odległości mniejszej niż 4 m od granicy działki sąsiedniej materiałów palnych, w tym pozostałości roślinnych, gałęzi i chrustu;
- 4) użytkowanie elektrycznych urządzeń ogrzewczych ustawionych bezpośrednio na podłożu palnym, z wyjątkiem urządzeń eksploatowanych zgodnie z warunkami określonymi przez producenta;
- 5) przechowywanie materiałów palnych oraz stosowanie elementów wystroju i wyposażenia wewnątrz z materiałów palnych w odległości mniejszej niż 0,5 m od:
  - a) urządzeń i instalacji, których powierzchnie zewnętrzne mogą nagrzewać się do temperatury przekraczającej 373,15 K (100 °C),
  - b) linii kablowych o napięciu powyżej 1 kV, przewodów uziemiających oraz przewodów odprowadzających instalacji piorunochronnej oraz czynnych rozdzielnic prądu elektrycznego, przewodów elektrycznych siłowych i gniazd wtykowych siłowych o napięciu powyżej 400 V;
- 6) stosowanie na osłony punktów świetlnych materiałów palnych, z wyjątkiem materiałów trudno zapalnych i niezapalnych, jeżeli zostaną umieszczone w odległości co najmniej 0,05 m od żarówki;



- 7) instalowanie opraw oświetleniowych oraz osprzętu instalacji elektrycznych, takich jak wyłączniki, przełączniki, gniazda wtyczkowe, bezpośrednio na podłożu palnym, jeżeli ich konstrukcja nie zabezpiecza podłoża przed zapaleniem;
- 8) składowanie materiałów palnych na drogach komunikacji ogólnej służących ewakuacji lub umieszczanie przedmiotów na tych drogach w sposób zmniejszający ich szerokość albo wysokość poniżej wymaganych wartości określonych w pkt. 3.9.1.;
- 9) składowanie materiałów palnych w pomieszczeniach technicznych;
- 10) zamykanie drzwi ewakuacyjnych w sposób uniemożliwiający ich natychmiastowe użycie w przypadku pożaru lub innego zagrożenia powodującego konieczność ewakuacji;
- 11) blokowanie drzwi przeciwpożarowych w sposób uniemożliwiający ich samoczynne zamknięcie w przypadku powstania pożaru;
- 12) lokalizowanie elementów wystroju wewnątrz, instalacji, urządzeń lub przedmiotów w sposób zmniejszający wymiary drogi ewakuacyjnej poniżej wartości określonych w pkt. 3.9.1.;
- 13) uniemożliwianie lub ograniczanie dostępu do:
  - a) gaśnic i urządzeń przeciwpożarowych,
  - b) źródeł wody do celów przeciwpożarowych,
  - c) urządzeń uruchamiających i sterujących instalacjami wpływającymi na stan bezpieczeństwa pożarowego obiektu,
  - d) wyjść ewakuacyjnych,
  - e) wyłączników i tablic rozdzielczych prądu elektrycznego oraz kurków głównych instalacji gazowej.



### **3. Warunki ochrony przeciwpożarowej**

#### **3.1. Charakterystyka obiektu**

Budynek wykonany w kształcie litery „L”, posiada 4 kondygnacje nadziemne (najwyższy segment) i 2 kondygnacje podziemne. Konstrukcja budynku zróżnicowana, budowany w technologii tradycyjnej, murowany z cegły ceramicznej i bloczków betonowych, stropy z płyt żelbetowych prefabrykowanych, stropy nad piwnicami żelbetowe. Ścianki działowe murowane z cegły dziurawki oraz cegły silikatowej. Stropodach płaski wentylowany z płyt korytkowych, opartych na ściankach ażurowych z cegły silikatowej (12 cm). Schody i szyby windowe żelbetonowe - wylewane.

Przeznaczenie budynku usługowo-biurowo-mieszkalne. Znajduje się w nim bank, Lubuski Urząd Wojewódzki, pomieszczenia sądu oraz mieszkania lokatorskie. Wszystkie pomieszczenia zajmowane przez Bank z dniem 01.01.2017 r. zostały przeznaczone na sprzedaż bądź wynajem, obecnie są nieużytkowane.

Przeznaczenie pomieszczeń:

- piwnica [-2] - Lubuski Urząd Wojewódzki: pom. magazynowe i pom. archiwum;  
- Bank Pekao: pom. magazynowe i pom. archiwum;
- piwnica [-1] - Lubuski Urząd Wojewódzki: pom. magazynowe i pom. archiwum  
- Bank Pekao: pom. socjalne, komórka lokatorska, pom. warsztatowe, szatnia wartowników, magazyny, zespół skarbcowy Banku;
- parter [0] - Lubuski Urząd Wojewódzki: sala operacyjna, pom. administracyjne, pom. socjalne, serwerownia, wartownia, toalety;  
- Bank Pekao: sala operacyjna, pom. biurowe, pom. socjalne, wartownia, toalety, sortownia;  
- część wspólna: pomieszczenie wynajmowane - Ksero „ABC Foto”;
- 1 piętro [1] - Lubuski Urząd Wojewódzki: pom. administracyjne, pom. socjalne, toalety;  
- Bank Pekao: pom administracyjne, pom. socjalne, sala narad, sekretariat, poczekalnia;
- 2 piętro [2] - Sąd Apelacyjny w Szczecinie: pom. administracyjne, sala narad i toalety;  
- Bank Pekao: mieszkanie lokatorskie;
- 3 piętro [3] - Lubuski Urząd Wojewódzki: pom. administracyjne;  
- część wspólna: pomieszczenia o charakterze współwłasności z Bankiem: sala konferencyjna, pom. socjalne, pom. magazynowe, toalety.

#### **3.2. Powierzchnia, wysokość, liczba kondygnacji**

Przedmiotowy budynek wybudowany pod koniec XX wieku, poddawany przebudowom i aranżacjom, zlokalizowany w centrum Gorzowa Wielkopolskiego. Wejście główne do budynku od ul. Jagiellończyka, dodatkowe wejście od ul. Borowskiego, wejście do części mieszkalnej

dostępne od zachodniej strony budynku. Budynek posiada 4 kondygnacje nadziemne, 2 kondygnację podziemne oraz poddasze. Na podwórzu znajduje się murowany garaż oraz śmietnik z pomieszczeniem gospodarczym.

wysokość	- około 16 m,
powierzchnia zabudowy	- 5 560 m <sup>2</sup> ,
kubatura	- około 26 000 m <sup>3</sup> ,
powierzchnia użytkowa parteru	- 1 620 m <sup>2</sup> ,
powierzchnia użytkowa 1 piętra	- 645 m <sup>2</sup> ,
powierzchnia użytkowa 2 piętra	- 647 m <sup>2</sup> ,
powierzchnia użytkowa 3 piętra	- 284 m <sup>2</sup> ,
powierzchnia piwnicy [-1]	- 1 445 m <sup>2</sup> .
powierzchnia piwnicy [-2]	- 920 m <sup>2</sup> ,

Budynek, zaliczony jest do grupy wysokości budynków średniowysokich (SW).

### **3.3. Odległość od obiektów sąsiadujących**

W najbliższym otoczeniu budynku od strony południowej w odległości około 12-15 metrów znajdują się budynki o przeznaczeniu garażowo-magazynowym.

### **3.4. Charakterystyka występujących substancji palnych**

W budynku nie składuje się materiałów niebezpiecznych pożarowo w rozumieniu przepisów przeciwpożarowych. Występujące materiały palne to meble z drewna i materiałów drewnopochodnych oraz zgromadzona dokumentacja papierowa. Do budynku doprowadzona jest instalacja gazu ziemnego, zasilająca mieszkanie lokatorskie.

### **3.5. Podział na strefy pożarowe oraz gęstość obciążenia ogniowego**

Obiekt stanowi dwie strefy pożarowe. Wszystkie kondygnacje nadziemne budynku oraz pierwszy poziom piwnic zaliczone są do jednej strefy pożarowej, natomiast drugi poziom piwnic zaliczony jest do drugiej strefy pożarowej.

Gęstość obciążenia ogniowego pomieszczeń magazynowych w piwnicy nie przekracza 500 MJ/m<sup>2</sup>.

### **3.6. Kategoria zagrożenia ludzi oraz przewidywana liczba osób na terenie obiektu**

Przedmiotowy budynek ze względu na przeznaczenie biurowo-usługowe klasyfikuje się do kategorii zagrożenia ludzi ZL III, na parterze znajduje się sala operacyjna, w której może jednocześnie przebywać do 25 klientów. Na trzeciej kondygnacji budynku znajduje się sala konferencyjna, w której sporadycznie odbywają się spotkania dla poniżej 50 osób. W budynku znajduje się mieszkanie służbowe zaliczane do kategorii zagrożenia ludzi ZL IV. Łącznie we wszystkich pomieszczeniach budynku na wszystkich kondygnacjach przewiduje się stałe prze-

bywanie około 72 pracowników i 2 lokatorów oraz czasowe przebywanie do 25 osób (klientów).

- piwnica [-2] - 0
- piwnica [-1] - do 2 pracowników,
- parter [0] - do 26 pracowników oraz do 15 klientów,
- 1 piętro [1] - 0
- 2 piętro [2] - do 36 pracowników, 5 klientów;
- 3 piętro [3] - do 6 pracowników, 3 klientów, dodatkowo w sali konferencyjnej jedno razowo może przebywać poniżej 50 osób;

### 3.7. Zagrożenie wybuchem

W budynku nie wyznacza się stref zagrożenia wybuchem.

### 3.8. Klasa odporności pożarowej

W związku z tym, że cały budynek stanowi dwie strefy pożarowe powinien spełniać wymagania dla każdej występującej kategorii ZL. Dla tego typu obiekt wymagana jest klasa „B” odporności pożarowej.

Poniższa tabela przedstawia wymaganą odporność ogniową elementów budynków.

Klasa odporności pożarowej budynku	Klasa odporności ogniowej elementów budynku					
	główna konstrukcja nośna	konstrukcja dachu	strop	ściana zewnętrzna	ściana wewnętrzna	przekrycie dachu
<b>B</b>	<b>R 120</b>	<b>R 30</b>	<b>REI 60</b>	<b>EI 60</b>	<b>EI 30</b>	<b>E 30</b>

Wszystkie elementy budowlane wykonane jako nierozprzestrzeniające ognia (NRO), drewniana konstrukcja dachu została zaimpregnowana do stopnia NRO. Obiekt spełnia wymagania dotyczące klasy odporności pożarowej oraz klasy odporności ogniowej elementów budynku.

### 3.9. Ewakuacja

#### 3.9.1. Warunki ewakuacji

Z każdego miejsca w obiekcie, przeznaczonego do przebywania ludzi, należy zapewnić możliwość ewakuacji w bezpieczne miejsce. Z poziomu parteru ewakuacja możliwa jest przez pięć wyjść. Z pierwszego i drugiego piętra ewakuacja możliwa jest przez dwie wewnętrzne klatki schodowe z trzeciego piętra przez jedną klatkę schodową. Zejścia do piwnicy znajdują się w obrębie klatek schodowych (południowo-wschodniej i wschodniej); Kierunki ewakuacji przedstawiono w części rysunkowej.

Należy dopilnować, aby przejścia ewakuacyjne w pomieszczeniach z każdego miejsca do wyjścia miały szerokość co najmniej 0,9 m. Dojścia ewakuacyjne (korytarze) powinny mieć

szerokość co najmniej 1,4 m. Dopuszcza się szerokość 1,2 m jeśli służą do ewakuacji nie więcej niż 20 osób.

Wysokość drogi ewakuacyjnej nie może być mniejsza niż 2,2 m, przy czym dopuszcza się lokalne obniżenie do 2,0 m na odcinku nie dłuższym niż 1,5 m.

Wyjścia ewakuacyjne z budynku znajdują się na poziomie parteru od strony ul. Jagiellończyka i ul. Borowskiego oraz od strony podwórza (wjazd na podwórze od ul. Borowskiego).

### **Wymagania w zakresie wystroju i wyposażenia wnętrza**

Na ciągach ewakuacyjnych (komunikacyjnych) nie można stosować łatwo zapalnych wykładzin podłogowych i ściennych, których produkty rozkładu termicznego są bardzo toksyczne lub intensywnie dymiące.

Okładziny sufitów oraz sufity podwieszane należy wykonywać z materiałów niepalnych, niekapiących i nieodpadających pod wpływem ognia.

Należy dopilnować, aby stałe elementy wyposażenia i wystroju wnętrza wykonane były z materiałów, co najmniej trudno zapalnych. Wszystkie materiały stosowane jako stałe elementy wystroju i wyposażenia wnętrza powinny posiadać aprobaty techniczne dotyczące ich właściwości pożarowych.

### **3.9.2. Organizacja ewakuacji**

Za podjęcie decyzji o ewakuacji oraz jej przebieg, do czasu przybycia jednostek ochrony przeciwpożarowej, odpowiedzialne są osoby (**kierownik oddziału paszportów/cudzoziemców, pracownik ochrony**) wyznaczone przez pracodawcę do wykonywania działań w zakresie zwalczania pożarów i ewakuacji pracowników zgodnie z art. 209<sup>1</sup> ustawy Kodeks Pracy (Dz. U. z 1998 roku nr 21, poz. 94 z późn. zm.).

W przypadku szybko rozprzestrzeniającego się zagrożenia decyzję o ewakuacji może podjąć każdy pracownik, pamiętając jednak, aby nie była ona podjęta pochopnie, co mogłoby wywołać panikę.

W przypadku podjęcia decyzji o rozpoczęciu ewakuacji, należy uruchomić ręczny ostrzegacz pożarowy oraz poinformować o konieczności ewakuacji użytkowników obiektu, którzy znajdują się w zasięgu oddziaływania zagrożenia. W przypadku zagrożeń o dużej skali należy ewakuować cały obiekt.

Osoby zagrożone powinny niezwłocznie przystąpić do ewakuacji. Należy założyć, że podczas powstania pożaru lub innego zagrożenia, determinującego konieczność ewakuacji, w budynku znajdować będą się klienci. Ewakuację klientów powinni przeprowadzić pracownicy (jako osoby znające obiekt i sposób jego zagospodarowania) poprzez wskazanie wyjść ewakuacyjnych oraz sprawdzenie czy nikt nie pozostał w strefie zagrożenia.

Po przeprowadzeniu ewakuacji pracownicy powinni udać się na ustalone miejsce zbiórki - parking przed budynkiem. Za sprawdzenie stanu osobowego pracowników, upewnienie się, że wszyscy bezpiecznie opuścili obiekt odpowiada:

- w Lubuskim Urzędzie Wojewódzkim: osoba odpowiedzialna za ewakuację,
- w Sądzie Apelacyjnym: osoba odpowiedzialna za ewakuację.

W przypadku stwierdzenia czyjejs nieobecności, bezwzględnie należy o tym fakcie powiadomić dowódcę przybyłej jednostki ochrony przeciwpożarowej.

Ewakuacja mienia nie może odbywać się kosztem sił i środków niezbędnych do ewakuacji ludzi.

### **Praktyczne sprawdzenie warunków ewakuacji**

W budynku zatrudnionych jest więcej niż 50 pracowników, zatem zgodnie z § 17, ust. 1 Rozporządzenia [4] właściciel lub zarządca obiektu, **jest zobowiązany** do przeprowadzenia praktycznego sprawdzenia organizacji i warunków ewakuacji z całego obiektu.

### **3.10. Instalacje użytkowe**

Obiekt wyposażono w następujące instalacje użytkowe:

- 1) wodnokanalizacyjna,
- 2) gazowa (dla części mieszkalnej),
- 3) elektryczna,
- 4) wentylacyjna,
- 5) klimatyzacyjna,
- 6) przeciwwłamaniowa,
- 7) kontroli dostępu.

### **3.11. Urządzenia przeciwpożarowe**

#### **3.11.1. Hydranty wewnętrzne**

Budynek wyposażony jest w instalację hydrantów wewnętrznych DN25 z węzłem płasko składanym razem 17 szt. Hydrant wewnętrzny składa się z zaworu, szafki, węża pożarniczego i prądownicy.

Lokalizacja hydrantów w części rysunkowej.

#### **Zasady obsługi hydrantów**

Użycie hydrantu w węzłem półsłotnym polega na:

- 1) rozwinięciu węża,
- 2) otwarciu zaworu hydrantu,
- 3) skierowaniu strumienia wody w miejsce pożaru.

Jeśli to możliwe hydrant powinny obsługiwać dwie osoby.

#### **3.11.2. Przeciwpożarowy wyłącznik prądu**

Zgodnie z przepisami techniczno-budowlanymi w obiekcie w okolicy głównego wejścia powinien być zainstalowany i oznakowany zgodnie z Polskimi Normami, przeciwpożarowy wyłącznik prądu, odcinający dopływ prądu do wszystkich obwodów, z wyjątkiem obwodów zasilających instalacje i urządzenia, których funkcjonowanie jest niezbędne podczas pożaru.

Główny wyłącznik prądu i wyłącznik UPS znajdują się w wartowni.

### 3.11.3. Oświetlenie awaryjne

Obiekt wyposażono w awaryjne oświetlenie ewakuacyjne obejmujące drogi ewakuacyjne. Oświetlenie to powinno działać przez co najmniej godzinę od zaniku oświetlenia podstawowego. Instalację należy co roku poddawać kontroli sprawności.

### 3.11.4. System sygnalizacji pożaru

W budynku zainstalowany jest system sygnalizacji pożaru oparty na adresowalnej centrali Europa 9 000.

W budynku podczas otwarcia banku, gdy pracownicy są wewnątrz budynku przewiduje się alarmowanie dwustopniowe zwykle. Wciśnięcie ręcznego ostrzegacza pożarowego wywołuje od razu alarm II stopnia. Wykrycie pożaru przez czujkę dymu lub ciepła wywołuje alarm I stopnia, który jest sygnalizowany akustycznie i optycznie w centrali (CSP) przez czas  $T=240$  s, który jest przeznaczony na rozpoznanie zaistniałego zagrożenia pożarowego, w tym celu należy:

- sprawdzić, która czujka wywołała alarm,
- udać się do części obiektu, z której zgłoszony został alarm, w celu sprawdzenia, czy pożar rzeczywiście ma miejsce,
- w przypadku stwierdzenia pożaru, postępować zgodnie z Rozdziałem 5,
- w przypadku, gdy alarm okaże się fałszywy, skasować alarm na centrali.

Po upływie czasu  $T$ , o ile obsługa nie skasuje alarmu, wywołany zostanie alarm II stopnia.

Alarm II stopnia powoduje uruchomienie sygnalizatorów akustycznych i przesłanie sygnału alarmowego do Komendy Miejskiej Państwowej Straży Pożarnej w Gorzowie Wielkopolskim.

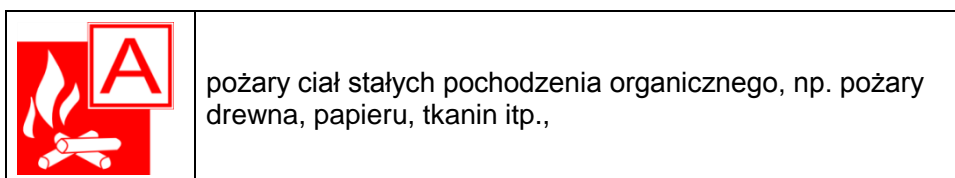
Po godzinach otwarcia banku, kiedy nie ma klientów ani pracowników system pracuje w trybie alarmowania jednostopniowego tzn. wykrycie pożaru przez czujkę od razu wywołuje alarm II stopnia, a CSP przekazuje informację o pożarze do Km PSP w Gorzowie Wielkopolskim.

### 3.11.5. System oddymiania





Zgodnie z obowiązującymi przepisami klatki schodowe w przedmiotowym budynku powinien być wyposażone w urządzenia zapobiegające zadymieniu lub służące do usuwania dymu.

## 3.12. Wyposażenie w gaśnice

Obiekt należy wyposażyć w gaśnice, które powinny spełniać wymagania rozporządzenia [2] oraz Polskich Norm. Rodzaj gaśnic powinien być dostosowany do gaszenia grup pożarów występujących w obiekcie, określonych rozporządzeniem [2].





	pożary cieczy palnych, ciał stałych topiących się np. pożary benzyn, alkoholi, parafiny, lakierów, rozpuszczalników, itp.,
	pożary gazów palnych, np. pożary metanu, acetylenu, wodoru, gazu ziemnego i innych,
	pożary metali,
	pożary tłuszczów i olejów w urządzeniach kuchennych.

### 3.12.1. Wymagana ilość środka gaśniczego

Jedna jednostka masy środka gaśniczego 2 kg (lub 3 dm<sup>3</sup>) zawartego w gaśnicach przypada na każde 100 m<sup>2</sup> powierzchni budynku [4]. Rozmieszczenie gaśnic przedstawiono w części rysunkowej.

### 3.12.2. Zasady rozmieszczania podręcznego sprzętu gaśniczego

W przypadku rozmieszczania podręcznego sprzętu gaśniczego należy przestrzegać następujących zasad:

- 1) umieszczać sprzęt w miejscach łatwo dostępnych i widocznych, nie narażonych na uszkodzenia mechaniczne oraz działanie źródeł ciepła (piece, grzejniki),
- 2) odległość z każdego miejsca w obiekcie, w którym może przebywać człowiek do najbliższej gaśnicy, nie powinna być większa niż 30 m,
- 3) do gaśnic powinien być zapewniony dostęp o szerokości, co najmniej 1 m.

#### 3.12.1. Zasady obsługi gaśnic

Gaśnica proszkowa pod stałym ciśnieniem:

- 1) wyciągnąć zawleczkę,
- 2) skierować dyszę na źródło ognia i nacisnąć dźwignię, używać w pozycji pionowej,
- 3) można używać do gaszenia urządzeń pod napięciem do 1000 V z odległości co najmniej 1 m,
- 4) w razie wątpliwości stosować się do instrukcji umieszczonej na gaśnicy.

Bardzo ważne jest, aby pracownicy w toku szkolenia przeciwpożarowego poznali i przećwiczyli w praktyce obsługę i zasady działania gaśnic oraz innego sprzętu przeciwpożarowego, który znajduje się w ich miejscu pracy.

### **3.13. Zaopatrzenie w wodę do zewnętrznego gaszenia pożaru**

Zaopatrzenie w wodę do zewnętrznego gaszenia pożaru (wymagana wydajność 10 dm<sup>3</sup>/s) zapewnia hydrant zewnętrzny znajdujący się przy ulicy Bankowej. Lokalizacja w części rysunkowej.

### **3.14. Drogi pożarowe**

Dojazd do obiektu ulicą Jagiellończyka i ulicą Borowskiego. Istniejące warunki pozwalają na przejazd samochodów pożarniczych bez konieczności zawracania. Dojazd spełnia wymagania drogi pożarowej.

## **4. Przeglądy instalacji przeciwpożarowych i gaśnic**

Prawidłowe funkcjonowanie urządzeń i instalacji budynku ma istotny wpływ na stan bezpieczeństwa pożarowego. Instalacje i urządzenia techniczne należy użytkować w sposób zgodny z warunkami technicznymi i wymaganiami ustalonymi przez producenta. Dla zapewnienia ich stałej sprawności konieczne jest przeprowadzanie stosownych przeglądów, badań i konserwacji.

### **4.1. Hydranty wewnętrzne**

Przeglądy techniczne i czynności konserwacyjne powinna przeprowadzać firma lub osoba posiadająca autoryzacje producentów, których sprzęt jest na wyposażeniu obiektu. Przeglądy techniczne powinny być przeprowadzane w okresach i w sposób zgodny z instrukcją ustaloną przez producenta, nie rzadziej jednak niż raz w roku.

Podczas rocznego przeglądu należy wykonać co najmniej następujące czynności:

- 1) sprawdzenie głównych wymiarów,
- 2) sprawdzenie podłączenia węża,
- 3) sprawdzenie wydajności wodnej,
- 4) sprawdzenie ciśnienia wody.

Węże stanowiące wyposażenie hydrantów wewnętrznych powinny być raz na 5 lat poddawane próbie ciśnieniowej na maksymalne ciśnienie robocze, zgodnie z Polską Normą dotyczącą konserwacji hydrantów wewnętrznych.

### **4.2. Przeciwpożarowy wyłącznik prądu**

Działanie przeciwpożarowego wyłącznika prądu powinno być sprawdzone przez użytkownika obiektu co najmniej raz w roku, natomiast czynności serwisowe i konserwacyjne powinna przeprowadzać raz na pięć lat (podczas tzw. dużego przeglądu instalacji elektrycznej) firma specjalistyczna lub osoba z właściwymi uprawnieniami (elektryk).

### **4.3. Oświetlenie awaryjne**

Kontrola pracy instalacji awaryjnego oświetlenia ewakuacyjnego powinna polegać na comiesięcznym przeprowadzeniu auto testu przez użytkownika obiektu poprzez włączenie awaryjnego trybu pracy każdej oprawy oświetlenia ewakuacyjnego i upewnienie się, że lapa świeci.

Przeгляд instalacji awaryjnego oświetlenia ewakuacyjnego powinna przeprowadzić firma specjalistyczna w terminach określonych przez producenta sprzętu, jednak nie rzadziej niż raz w roku. W trakcie przeglądów technicznych należy sprawdzić:

- 1) zadziałanie oświetlenia awaryjnego po zaniku zasilania podstawowego,
- 2) czas przełączania oświetlenia na pracę awaryjną po zaniku zasilania podstawowego (na drodze ewakuacyjnej powinien wynosić do 5 s),
- 3) natężenie światła,
- 4) stan akumulatorów.

## **4.4. System wykrywania dymu**

### **Obsługa codzienna:**

Użytkownik i/lub właściciel powinien zapewnić, aby codziennie było sprawdzone:

- 1) czy każda centrala, tablica i panel wskazują stan dozoru lub, czy każde odchylenie od stanu dozoru jest odnotowane w książce pracy i, czy we właściwy sposób została zawiadomiona firma prowadząca konserwację;
- 2) czy przy każdym alarmie zarejestrowanym od poprzedniego dnia podjęto odpowiednie działania;
- 3) czy, jeżeli instalacja była wyłączona, sprawdzana lub wyciszona, to została przywrócona do stanu dozoru.

Każda zauważona nieprawidłowość powinna być odnotowana w książce pracy i możliwie szybko usunięta.

### **Obsługa miesięczna:**

Co najmniej raz w miesiącu użytkownik i/lub właściciel powinien zapewnić, aby:

- 1) zapasy papieru, tuszu lub taśmy dla każdej drukarki były wystarczające;
- 2) przeprowadzono test wskaźników, a każdy fakt niesprawności jakiegoś wskaźnika został odnotowany.

Każda zauważona nieprawidłowość powinna być odnotowana w książce pracy i możliwie szybko usunięta.

### **Obsługa kwartalna:**

Co najmniej jeden raz na każde trzy miesiące użytkownik i/lub właściciel powinien zapewnić, aby specjalista:

- 1) sprawdził wszystkie zapisy w książce pracy i podjął niezbędne działania, aby doprowadzić do prawidłowej pracy instalacji;
- 2) spowodował zadziałanie co najmniej jednej czujki lub ręcznego ostrzegacza pożarowego w każdej strefie w celu sprawdzenia, czy centrala sygnalizacji pożarowej prawidłowo odbiera i wyświetla określone sygnały, emituje alarm akustyczny oraz uruchamia wszystkie inne urządzenia ostrzegawcze i pomocnicze;
- 3) sprawdził, czy monitoring uszkodzeń centrali sygnalizacji pożarowej funkcjonuje prawidłowo;
- 4) w miarę możliwości, spowodował zadziałanie każdego łącza do straży pożarnej lub do zdalnego centrum stałej obserwacji;
- 5) przeprowadził wszystkie inne kontrole i próby określone przez wykonawcę, dostawcę lub producenta;
- 6) dokonał rozpoznania, czy w budynku nastąpiły jakieś zmiany budowlane lub w jego przeznaczeniu, które mogły wpłynąć na rozmieszczenie czujek i ręcznych ostrzegaczy pożarowych oraz sygnalizatorów akustycznych i - jeżeli tak - dokonał stosownych oględzin.

Każda zauważona nieprawidłowość powinna być odnotowana w książce pracy i możliwie szybko usunięta.

### **Obsługa roczna:**

Co najmniej jeden raz w roku, użytkownik i/lub właściciel powinien zapewnić, aby specjalista:

- 1) przeprowadził próby zalecane dla obsługi codziennej, miesięcznej i kwartalnej;
- 2) sprawdził każdą czujkę na poprawność działania zgodnie z zaleceniami producenta;
- 3) sprawdził zdatność centrali sygnalizacji pożarowej do uaktywniania wszystkich funkcji pomocniczych;
- 4) sprawdził wzrokowo, czy wszystkie połączenia kablowe i sprzęt są sprawne, nieuszkodzone i odpowiednio zabezpieczone;
- 5) dokonał oględzin, w celu ustalenia, czy w budynku nastąpiły jakieś zmiany budowlane lub w jego przeznaczeniu, które mogły wpłynąć na rozmieszczenie czujek i ręcznych ostrzegaczy pożarowych oraz sygnalizatorów akustycznych. Oględziny powinny także potwierdzić, czy pod każdą czujką jest utrzymana wolna przestrzeń, co najmniej 0,5 m we wszystkich kierunkach i, czy wszystkie ręczne ostrzegacze pożarowe są dostępne, i widoczne.
- 6) sprawdził i przeprowadził próby wszystkich baterii akumulatorów.

Każda zauważona nieprawidłowość powinna być odnotowana w książce pracy i możliwie szybko usunięta.

## **4.5. Gaśnice**

Przeglądy techniczne i czynności konserwacyjne gaśnic, powinny być przeprowadzane przez uprawnionego konserwatora w okresach i w sposób zgodny z instrukcją ustaloną przez producenta, nie rzadziej jednak niż raz w roku oraz po każdym użyciu. Przegląd powinien ustalić czy gaśnica:

- 1) jest odpowiedniego typu i wielkości,
- 2) znajduje się w miejscu do tego przeznaczonym,
- 3) nie jest zastawiona i ma czytelną instrukcję obsługi,
- 4) nie jest w sposób widoczny uszkodzona,
- 5) ma plomby nienaruszone,
- 6) ma ciśnieniomierze w zakresie działania,
- 7) ma aktualną legalizację zbiornika ciśnieniowego.

Gaśnice należy raz na pięć lat poddać rewizji wewnętrznej w specjalistycznym warsztacie i w razie potrzeby wymienić proszek gaśniczy.



## 5. Sposoby postępowania na wypadek pożaru i innego zagrożenia wraz z wykazem telefonów alarmowych

### 5.1. Alarmowanie

1. Każdy kto zauważy pożar lub inne zagrożenie obowiązany jest natychmiast uruchomić ręczny ostrzegacz pożarowy oraz zaalarmować:
  - a) głosem lub innym dostępnym środkiem łączności osoby znajdujące się w zagrożonym obiekcie,
  - b) Państwową Straż Pożarną.
2. Po uzyskaniu telefonicznego połączenia ze strażą pożarną należy podać:
  - a) miejsce zdarzenia (dokładny adres, nazwa obiektu),
  - b) rodzaj zdarzenia (np. pali się pomieszczenie kotłowni),
  - c) wielkość obiektu,
  - d) liczba osób zagrożonych,oraz postępować wg poleceń dyżurnego Straży Pożarnej.
3. W zależności od rodzaju zagrożenia należy niezwłocznie alarmować służby ratownicze oraz osoby funkcyjne:

rodzaj służby	nr telefonu
<b>Centrum Powiadamiania Ratunkowego</b>	<b>112</b>
<b>Straż Pożarna</b>	<b>998</b>
<b>Pogotowie Ratunkowe</b>	<b>999</b>
<b>Policja</b>	<b>997</b>
<b>Dyrektor</b>	.....

### 5.2. Akcja ratowniczo-gaśnicza

1. Równocześnie z alarmowaniem Straży Pożarnej należy przystąpić do działań ratowniczych przy pomocy sprzętu gaśniczego, znajdującego się w obiekcie (na terenie).  
Do czasu przybycia straży pożarnej kierowanie działaniami ratowniczymi obejmuje
  - w Lubuskim Urzędzie Wojewódzkim: osoba odpowiedzialna za ewakuację,
  - w Sądzie Apelacyjnym: osoba odpowiedzialna za ewakuację.
2. Po przybyciu służb ratowniczych kierujący działaniami ratowniczymi zgłasza się do przybyłego dowódcy straży pożarnej i przedstawia mu wszystkie posiadane informacje o:
  - 1) osobach zagrożonych i miejscu ich przebywania,
  - 2) miejscu powstania zdarzenia, jego wielkości, kierunku rozprzestrzeniania i wynikających z tego zagrożeniach,
  - 3) podjętych działaniach,
  - 4) ilości, rodzaju i miejscu usytuowania sprzętu gaśniczego,

- 5) innych istotnych faktach mogących mieć wpływ na przebieg działań ratowniczo-gaśniczych.
3. Każda osoba przystępująca do działań ratowniczych powinna:
- 1) za pośrednictwem przeciwpożarowego wyłącznika prądu wyłączyć dopływ prądu elektrycznego do pomieszczeń objętych pożarem - NIE WOLNO GASIĆ WODĄ INSTALACJI I URZĄDZEŃ ELEKTRYCZNYCH BĘDĄCYCH POD NAPIĘCIEM - stosować gaśnice,
  - 2) w zależności od miejsca powstania zdarzenia, przystąpić do ograniczenia rozprzestrzeniania się pożaru i jego likwidacji, pamiętając że:
    - a) przy otwarciu drzwi do pomieszczenia, w którym zaistniał pożar, trzeba posiadać sprzęt gaśniczy gotowy do natychmiastowego użycia,
    - b) koniecznym jest ukrycie się za ścianą lub skrzydłem drzwiowym przed działaniem ognia i dymu,
  - 3) prowadzić działania ratowniczo-gaśnicze w sposób zapewniający maksymalne bezpieczeństwo ludzi.



## 6. Prace niebezpieczne pod względem pożarowym

W celu wyeliminowania przypadków powstawania pożarów przy wykonywaniu prac niebezpiecznych pod względem pożarowym, mogących powodować bezpośrednio niebezpieczeństwo powstania pożaru lub wybuchu (spawanie, cięcie palnikiem, lutowanie, podgrzewanie, szlifowanie, itp.) oraz w celu zabezpieczenia realizacji postanowień, wynikających z rozporządzenia [4] ustala się tryb postępowania przy tego typu pracach prowadzonych w obiekcie.

Wykonywanie prac niebezpiecznych pod względem pożarowym w budynku dozwolone jest tylko wtedy, gdy spełnione zostaną wszystkie wymagania z zakresu ochrony przeciwpożarowej.

Zleceniodawca lub wykonawca jest zobowiązany:

- 1) dokonać oceny zagrożenia pożarowego w miejscu, w którym prace będą wykonywane,
- 2) ustalić rodzaj przedsięwzięć mających na celu, niedopuszczenie do powstania i rozprzestrzeniania się pożaru, wybuchu lub innego miejscowego zagrożenia,
- 3) wskazać osoby odpowiedzialne za właściwe zabezpieczenie miejsca pracy, za jej przebieg oraz zabezpieczenie miejsca po zakończeniu pracy,
- 4) zapewnić wykonywanie prac wyłącznie przez osoby do tego upoważnione, posiadające odpowiednie kwalifikacje oraz przeszkolenie z zakresu ochrony przeciwpożarowej,
- 5) zaznajomić osoby wykonujące prace z zagrożeniami pożarowymi występującymi w rejonie wykonywania prac oraz z przedsięwzięciami mającymi na celu niedopuszczenie do powstania pożaru lub wybuchu,
- 6) zabezpieczyć miejsce pracy w sprzęt pożarniczy (gaśnica, koc gaśniczy, linia węzowa, itp.),
- 7) zabezpieczyć przed zapaleniem materiały palne, występujące w miejscu wykonywania prac oraz w rejonach przyległych, w tym również elementy konstrukcji budynku i znajdujące się w nim instalacje techniczne,
- 8) prowadzić prace niebezpieczne pod względem pożarowym w pomieszczeniach, w których wcześniej wykonywano inne prace związane z użyciem palnych cieczy, palnych gazów jedynie wtedy, gdy stężenie par cieczy lub gazów w mieszaninie z powietrzem w miejscu wykonywania prac nie przekracza 10% ich dolnej granicy wybuchowości lub stosując urządzenia, narzędzia i odzież roboczą dopuszczoną do stosowania w strefach zagrożenia wybuchem,
- 9) po zakończeniu prac poddać kontroli miejsce, w którym prace były wykonywane oraz obszar przyległy,
- 10) używać do wykonywania prac wyłącznie sprzętu sprawnego technicznie i zabezpieczonego przed możliwością wywołania pożaru.

Zleceniodawca zobowiązany jest do poinformowania wykonawcy prac niebezpiecznych pod względem pożarowym o postanowieniach niniejszej instrukcji.

Do wykonania prac można przystąpić tylko po otrzymaniu pisemnego zezwolenia, zgodnego z *załącznikiem* od niniejszej instrukcji, od kierującego tokiem prac.

## **7. Sposoby zaznajamiania użytkowników obiektu z przepisami przeciwpożarowymi**

Przyjmuje się następujące sposoby zaznajamiania użytkowników z przepisami przeciwpożarowymi:

- 1) zapoznanie pracowników z niniejszą instrukcją,
- 2) szkolenie według niżej zamieszczonego programu.

### **7.1. Program szkolenia obowiązującego pracowników**

1. Podstawy prawne z zakresu ochrony przeciwpożarowej.
2. Zagrożenie pożarowe lokalu, przyczyny powstawania i rozprzestrzeniania się pożarów.
3. Zadania i obowiązki pracowników w zakresie zapobiegania pożarom i innym zagrożeniom.
4. Zadania i obowiązki pracowników w przypadku powstania pożaru lub innego zagrożenia.
5. Sprzęt gaśniczy znajdujący się w miejscu pracy oraz zasady posługiwania się nim.

#### **Uwaga:**

- 1) szkolenie należy przeprowadzić metodą wykładu i ćwiczeń oraz zakończyć sprawdzeniem wiedzy osób przeszkolonych,
- 2) prowadzący szkolenie winien posiadać właściwe kwalifikacje zgodnie z Ustawą o ochronie przeciwpożarowej [1],
- 3) fakt zapoznania się z Instrukcją bezpieczeństwa pożarowego pracownicy potwierdzają podpisem w tabeli zgodnej z *załącznikiem* do niniejszej instrukcji,
- 4) szkolenie z zakresu ochrony przeciwpożarowej może stanowić część szkolenia BHP.



## **8. Zadania i obowiązki w zakresie ochrony przeciwpożarowej**

### **8.1. Obowiązki w zakresie ochrony przeciwpożarowej**

Na właścicielu, zarządcy lub użytkowniku, ciąży obowiązek:

- 1) zapewnienia bezpieczeństwa osobom przebywającym w obiektach w zakresie ochrony przeciwpożarowej i możliwości ewakuacji;
- 2) utrzymania urządzeń przeciwpożarowych i gaśnic w stanie pełnej sprawności technicznej i funkcjonalnej, poprzez:
  - a) wyposażenie obiektu w niezbędne urządzenia przeciwpożarowe i gaśnice, wymagane ze względu na rodzaj prowadzonej działalności;
  - b) zapewnienie przeprowadzania wymaganych przeglądów technicznych i czynności konserwacyjnych w okresach i w sposób zgodny z instrukcją ustaloną przez producenta - nie rzadziej jednak niż raz w roku;
- 3) wyposażenia obiektu w przeciwpożarowe wyłączniki prądu zgodnie z przepisami techniczno-budowlanymi [2];
- 4) umieszczenia w widocznych miejscach instrukcji postępowania na wypadek pożaru wraz z wykazem telefonów alarmowych;
- 5) oznakowania obiektu i terenu przyległego znakami bezpieczeństwa zgodnymi z Polskimi Normami;
- 6) zapewnienia przeszkolenia podległych pracowników w zakresie bezpieczeństwa pożarowego, zgodnie z postanowieniami niniejszej instrukcji;
- 7) wydawania pisemnych zezwoleń na prowadzenie prac niebezpiecznych pod względem pożarowym, zgodnych z załącznikiem do niniejszej instrukcji;
- 8) zaktualizowania Instrukcji Bezpieczeństwa Pożarowego, zgodnie z rozporządzeniem co najmniej raz na 2 lata [4];

### **8.2. Zadania i obowiązki pracowników**

Wszyscy pracownicy obiektu obowiązani są do przestrzegania zakazów i nakazów dotyczących zabezpieczenia przeciwpożarowego.

Do zadań i obowiązków wszystkich pracowników w szczególności należy:

- 1) przestrzeganie przepisów przeciwpożarowych,
- 2) znajomość podstawowych zasad alarmowania, gaszenia pożaru oraz ewakuacji,
- 3) niezwłoczne zgłaszanie właściwemu przełożonemu o stwierdzonych nieprawidłowościach i uchybieniach mogących spowodować powstanie lub rozprzestrzenianie pożaru,
- 4) znajomość podstawowych zasad posługiwania się sprzętem gaśniczym i urządzeniami przeciwpożarowymi oraz ich lokalizacji w miejscu pracy,
- 5) dokładne sprawdzenie stanowiska pracy po zakończeniu pracy, eliminujące możliwość powstania pożaru,
- 6) wyłączanie urządzeń elektrycznych nieprzystosowanych do pracy ciągłej,

- 7) udział w szkoleniach i ćwiczeniach z zakresu ochrony przeciwpożarowej,
- 8) znajomość treści i przestrzeganie postanowień niniejszej instrukcji.

### **8.3. Zadania i obowiązki Pracodawcy**

Do zadań i obowiązków Pracodawcy należą wymienione w pkt. 8.2. oraz ponadto:

- 1) zapoznanie podległych pracowników z treścią niniejszej instrukcji,
- 2) nadzór nad zabezpieczeniem prac niebezpiecznych pod względem pożarowym, zgodnie z przyjętymi procedurami,
- 3) informowanie firm współpracujących o konieczności zaktualizowania instrukcji bezpieczeństwa pożarowego co najmniej 30 dni przed upływającym terminem ważności dokumentu.







Załącznik nr 2 do Instrukcji Bezpieczeństwa Pożarowego **Zezwolenie na przeprowadzenie prac niebezpiecznych pod względem pożarowym.**

**numer zezwolenia:** .....

1. Miejsce pracy.

.....

*(adres, obiekt, instalacja, itp.)*

2. Rodzaj pracy.

.....

3. Nazwa firmy wykonawczej.

.....

4. Czas pracy:

a) data: .....

b) godzina rozpoczęcia: .....

c) godzina zakończenia: .....

5. Zagrożenie pożarowe lub wybuchowe w miejscu pracy.

.....  
.....  
.....  
.....  
.....  
.....  
.....  
.....

*(określić z czego wynika)*

6. Sposób zabezpieczenia przed możliwością zainicjowania pożaru, wybuch lub innego miejscowego zagrożenia.

.....  
.....  
.....  
.....

7. Środki zabezpieczające:

a) p-poż: .....

b) BHP: .....

c) inne: .....

8. Sposób wykonania pracy.

.....  
.....  
.....  
.....

9. Odpowiedzialni za:

- a) przygotowanie miejsca pracy, środków zabezpieczających, zabezpieczenie toku prac niebezpiecznych pod względem pożarowym:

nazwisko: ..... , wykonano - podpis: .....

- b) wyłączenie napięcia elektrycznego:

nazwisko: ..... , wykonano - podpis: .....

- c) dokonanie analizy stężeń palnych gazów, par ciecży, pyłów:

nazwisko: ..... , wykonano - podpis: .....

Stwierdzam, że w miejscu prac nie występują niebezpieczne stężenia.

podpis: .....

- d) stosowanie środków zabezpieczających, organizację pracy, instruktaż:

Przyjąłem do wiadomości, stosowania i wykonania.

nazwisko wykonawcy:..... , podpis: .....

Uwaga: niepotrzebne skreślić.

10. Zezwalam na rozpoczęcie robót.

*(zezwolenie na pracę może nastąpić po złożeniu podpisów przez osoby wymienione w pkt. 9)*

nazwisko: ..... , podpis: .....

11. Pracę zakończono.

data:..... , godz.:.....

podpis wykonawcy:.....

12. Stanowisko pracy i jego otoczenie sprawdzono i nie stwierdzono zaniedbań mogących zainicjować pożar lub wybuch:

- a) stwierdzam odebranie robót:

nazwisko: ..... , podpis: .....

- b) skontrolował po 2 i po 4 godzinach:

nazwisko: ..... , podpis: .....




**Uwaga:** Otrzymujący zezwolenie na wykonanie prac niebezpiecznych pod względem pożarowym, po ich wykonaniu, przekazuje zezwolenie osobie, która je wydała.



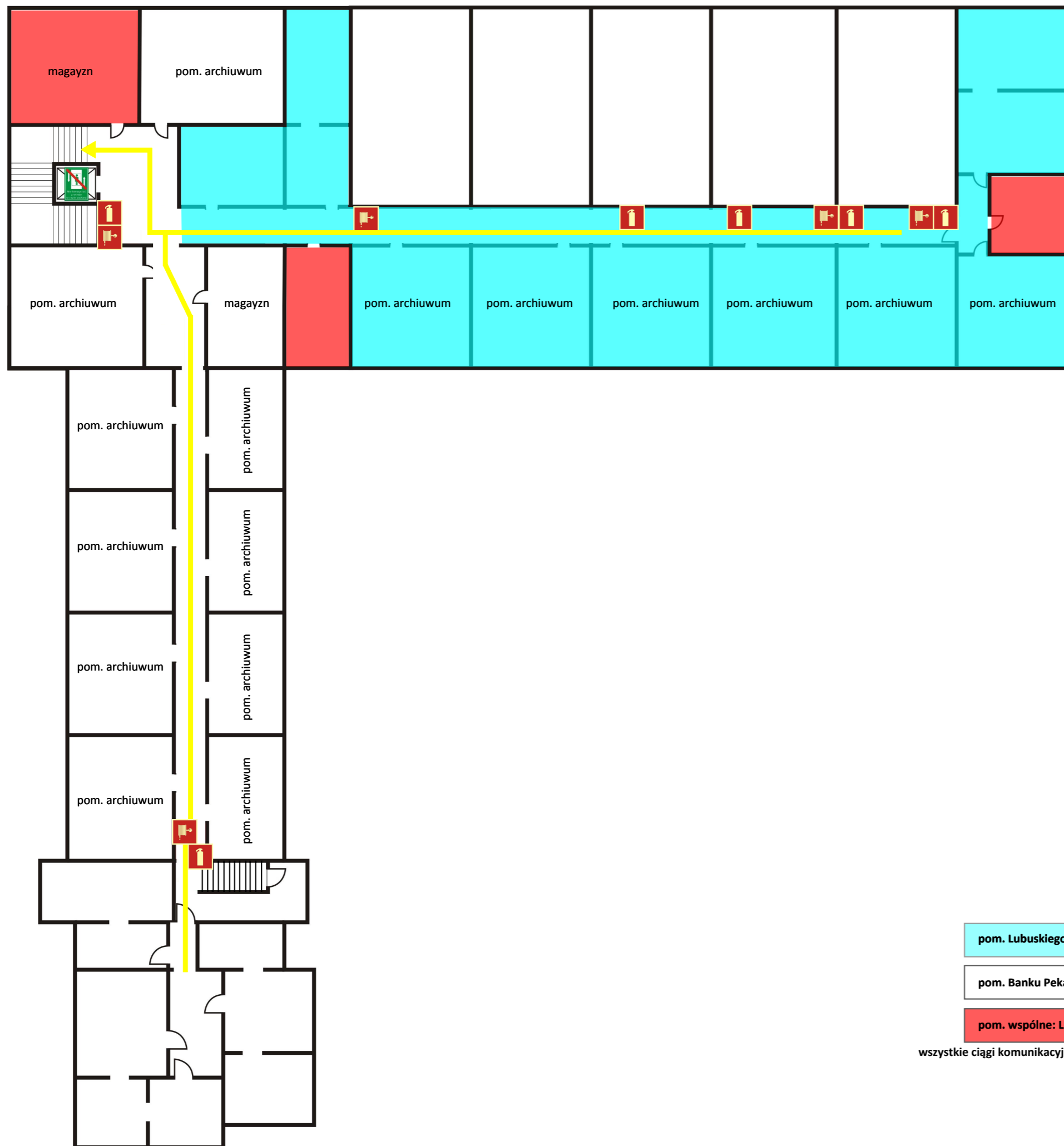
## PLAN SYTUACYJNY

Budynek administracyjno-biurowy  
ul. Jagiellończyka 13  
66-400 Gorzów Wielkopolski

Projektant:  
Specjalista Ochrony Przeciwożarowej:  
mgr inż. Marcin Kowalski  
nr upr. 7615 tel. 503 165 010

-  Hydrant zewnętrzny
-  Główny zawór gazu
-  Miejsce zbiórki do ewakuacji

Przewidywana liczba stałych użytkowników  
w budynku: 72 osoby  
Liczba kondygnacji: 2 podziemne,  
4 nadziemne  
Kategoria zagrożenia ludzi: ZL III/ ZL IV  
Liczba stref pożarowych: 2  
Data: 03.2017r. Nr rysunku: 1






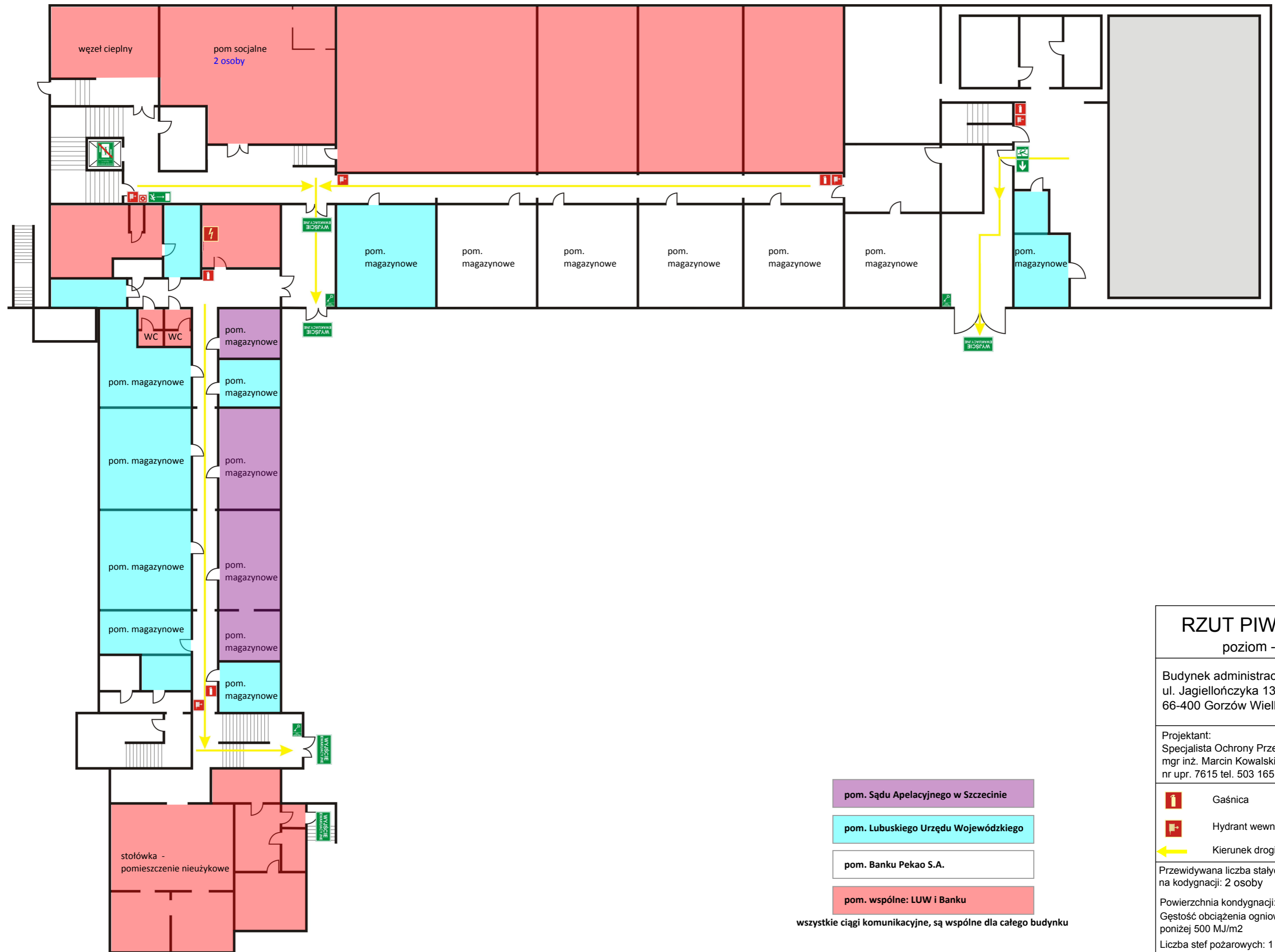
pom. Lubuskiego Urzędu Wojewódzkiego

pom. Banku Pekao S.A.

pom. wspólne: LUW i Banku

wszystkie ciągi komunikacyjne, są wspólne dla całego budynku




<b>RZUT PIWNICY</b> poziom -2	
Budynek administracyjno-biurowy ul. Jagiellończyka 13 66-400 Gorzów Wielkopolski	
Projektant: Specjalista Ochrony Przeciwpożarowej: mgr inż. Marcin Kowalski nr upr. 7615 tel. 503 165 010	
 Gaśnica  Hydrant wewnętrzny  Kierunek drogi ewakuacyjnej	
Przewidywana liczba stałych użytkowników na kodygnacji: 0	
Powierzchnia kondygnacji: 920 m2 Gęstość obciążenia ogniowego: poniżej 500 MJ/m2	
Liczba stref pożarowych: 1	
Data: 03.2017 r.	Nr rysunku: 2



## RZUT PIWNICY poziom -1

Budynek administracyjno-biurowy  
ul. Jagiellończyka 13  
66-400 Gorzów Wielkopolski

Projektant:  
Specjalista Ochrony Przeciwpożarowej:  
mgr inż. Marcin Kowalski  
nr upr. 7615 tel. 503 165 010

-  Gaśnica
-  Hydrant wewnętrzny
-  Kierunek drogi ewakuacyjnej

Przewidywana liczba stałych użytkowników  
na kodygnacji: 2 osoby  
Powierzchnia kondygnacji: 1 445 m<sup>2</sup>  
Gęstość obciążenia ogniowego:  
poniżej 500 MJ/m<sup>2</sup>  
Liczba stref pożarowych: 1  
Data: 03.2017 r. Nr rysunku: 3

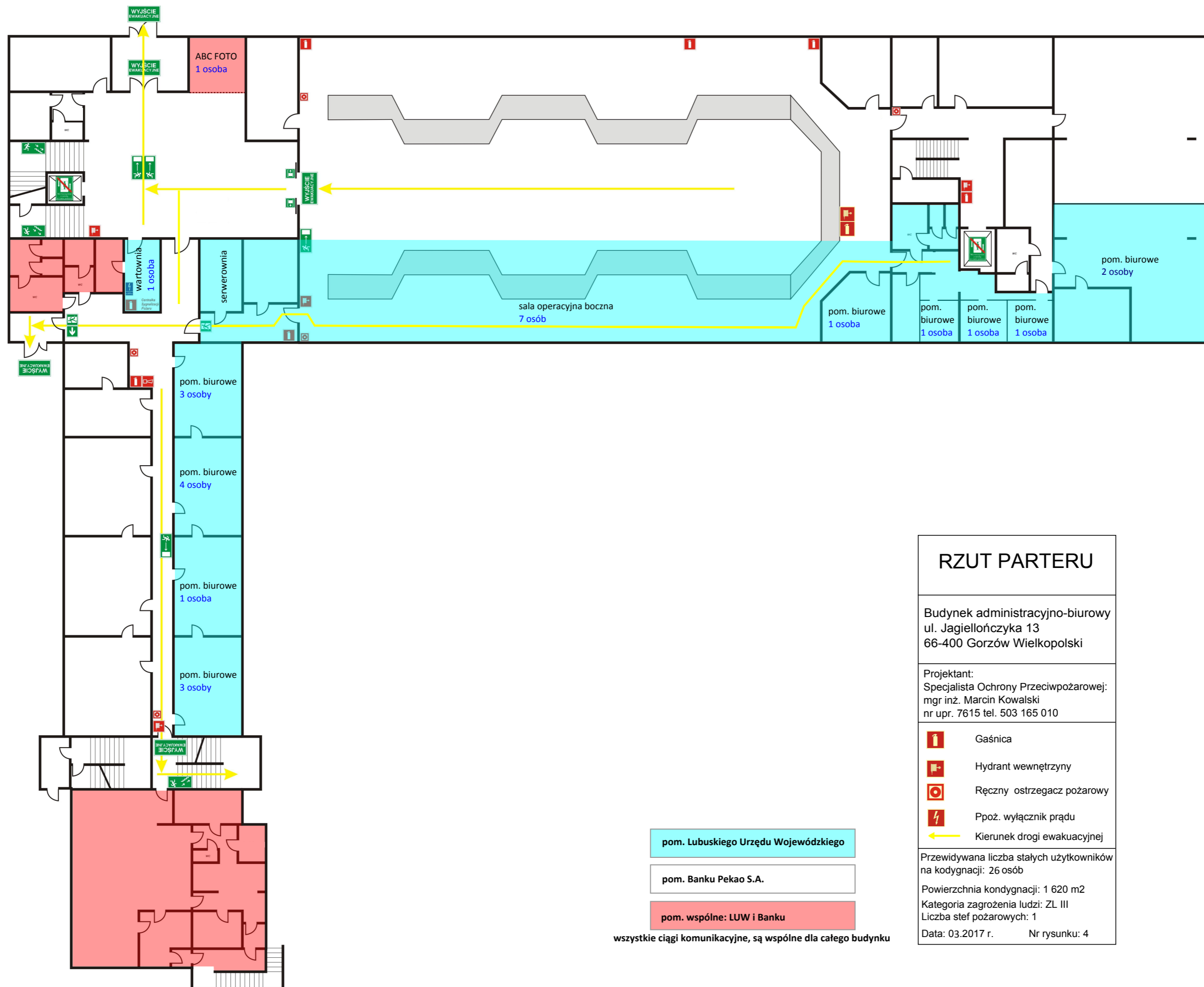
**pom. Sądu Apelacyjnego w Szczecinie**

**pom. Lubuskiego Urzędu Wojewódzkiego**

**pom. Banku Pekao S.A.**

**pom. wspólne: LUW i Banku**

wszystkie ciągi komunikacyjne, są wspólne dla całego budynku



### RZUT PARTERU

Budynek administracyjno-biurowy  
ul. Jagiellończyka 13  
66-400 Gorzów Wielkopolski

Projektant:  
Specjalista Ochrony Przeciwpożarowej:  
mgr inż. Marcin Kowalski  
nr upr. 7615 tel. 503 165 010

	Gaśnica
	Hydrant wewnętrzny
	Ręczny ostrzegacz pożarowy
	Ppoż. wyłącznik prądu
	Kierunek drogi ewakuacyjnej

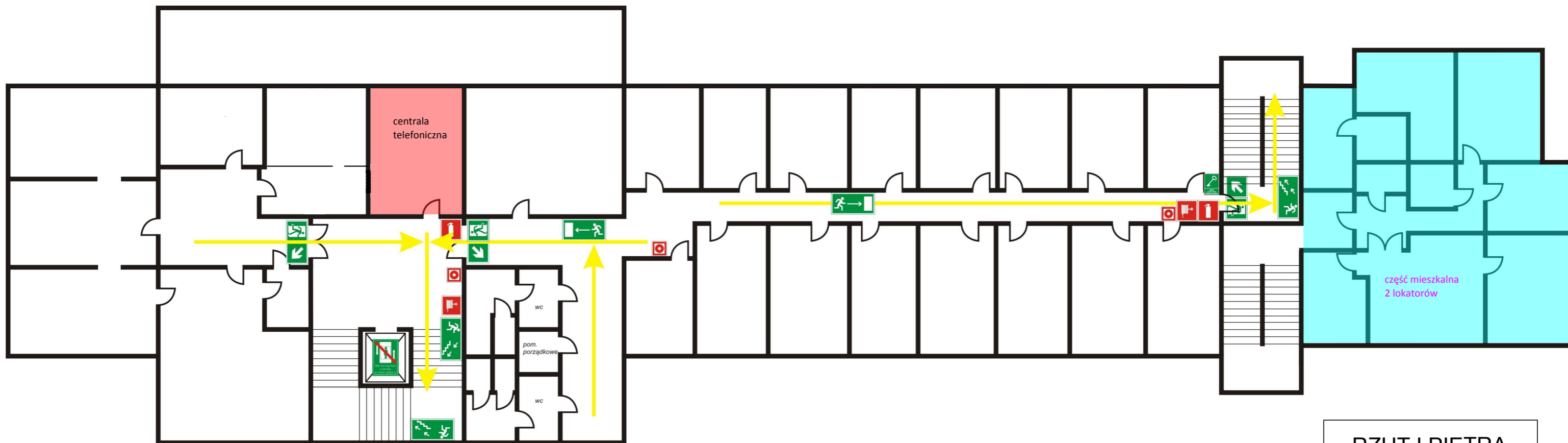
Przewidywana liczba stałych użytkowników na kodygnacji: 26 osób  
Powierzchnia kondygnacji: 1 620 m<sup>2</sup>  
Kategoria zagrożenia ludzi: ZL III  
Liczba stęp pożarowych: 1  
Data: 03.2017 r.      Nr rysunku: 4

pom. Lubuskiego Urzędu Wojewódzkiego

pom. Banku Pekao S.A.

pom. wspólne: LUV i Banku





wszystkie ciągi komunikacyjne, są wspólne dla całego budynku



## RZUT I PIĘTRA

Budynek administracyjno-biurowy  
ul. Jagiellończyka 13  
66-400 Gorzów Wielkopolski

Projektant:  
Specjalista Ochrony Przeciwpożarowej:  
mgr inż. Marcin Kowalski  
nr upr. 7615 tel. 503 165 010

-  Gaśnica
-  Hydrant wewnętrzny
-  Ręczny ostrzegacz pożarowy
-  Kierunek drogi ewakuacyjnej

Przewidywana liczba stałych użytkowników  
na kodygnacji: 2 osoby

Powierzchnia kondygnacji: 645 m<sup>2</sup>

Kategoria zagrożenia ludzi: ZL III

Liczba stref pożarowych: 1

Data: 03.2017 r.

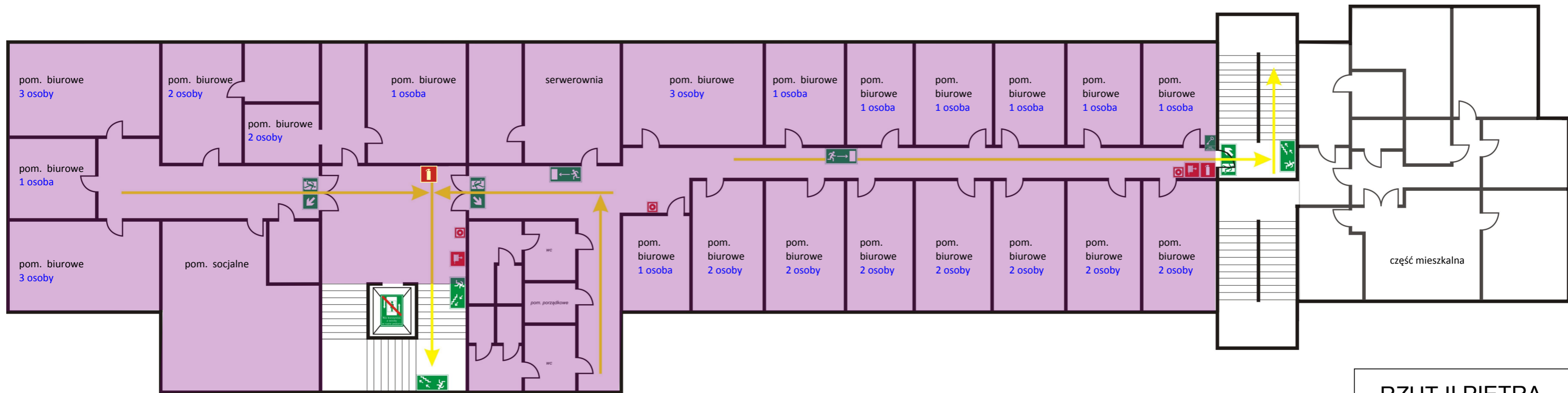
Nr rysunku: 5

pom. Lubuskiego Urzędu Wojewódzkiego

pom. Banku Pekao S.A.

pom. wspólne: LUW i Banku





wszystkie ciągi komunikacyjne, są wspólne dla całego budynku



## RZUT II PIĘTRA

Budynek administracyjno-biurowy  
ul. Jagiellończyka 13  
66-400 Gorzów Wielkopolski

Projektant:  
Specjalista Ochrony Przeciwpożarowej:  
mgr inż. Marcin Kowalski  
nr upr. 7615 tel. 503 165 010

-  Gaśnica
-  Hydrant wewnętrzny
-  Ręczny ostrzegacz pożarowy
-  Kierunek drogi ewakuacyjnej

Przewidywana liczba stałych użytkowników  
na kodygnacji: 36 osób

Powierzchnia kondygnacji: 647 m<sup>2</sup>

Kategoria zagrożenia ludzi: ZL III

Liczba stref pożarowych: 1

Data: 03.2017 r.

Nr rysunku: 6

**pom. Sądu Apelacyjnego w Szczecinie**

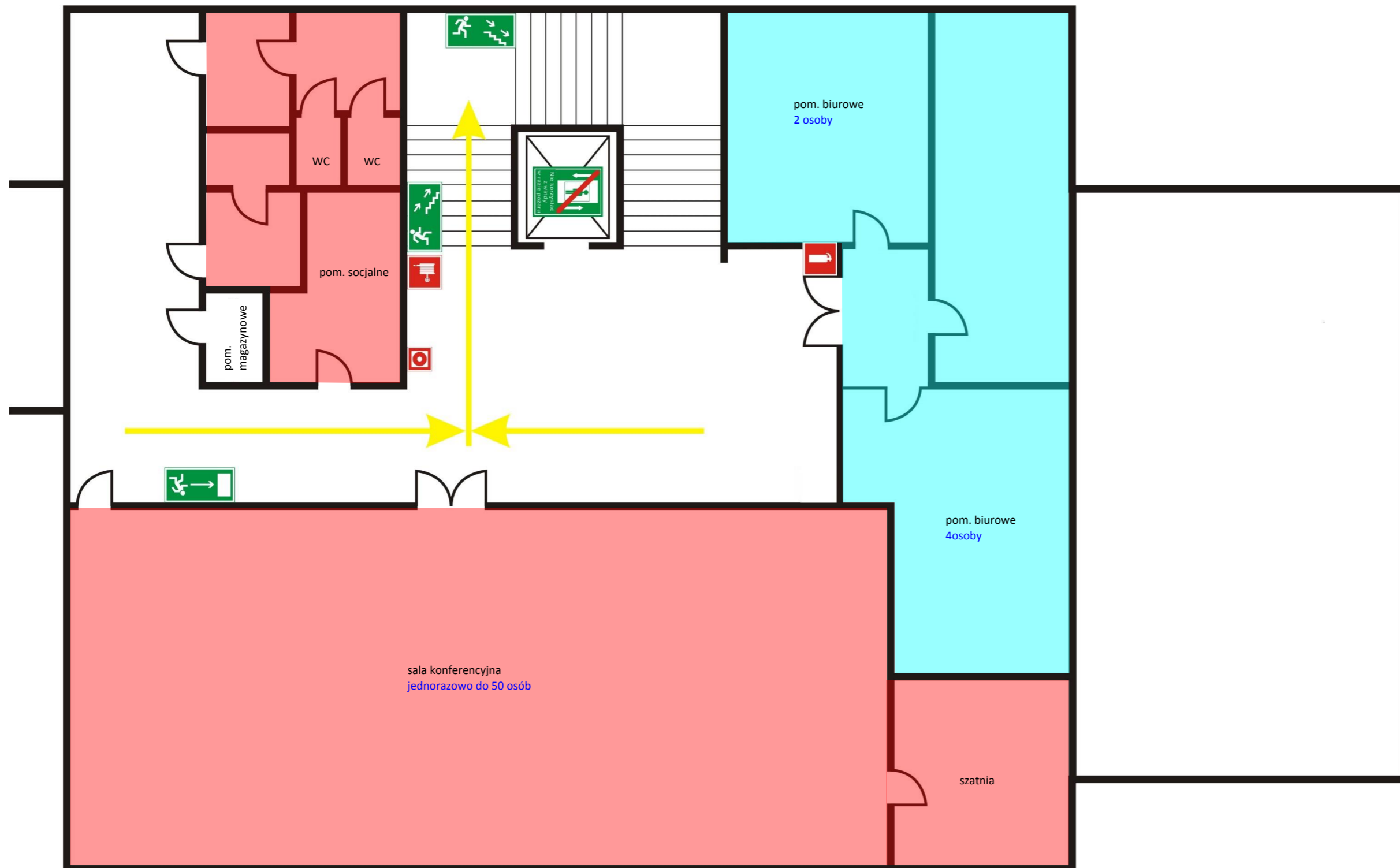
**pom. Lubuskiego Urzędu Wojewódzkiego**

**pom. Banku Pekao S.A.**

**pom. wspólne: LUW i Banku**

wszystkie ciągi komunikacyjne, są wspólne dla całego budynku




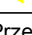




## RZUT III PIĘTRA

Budynek administracyjno-biurowy  
ul. Jagiellończyka 13  
66-400 Gorzów Wielkopolski

Projektant:  
Specjalista Ochrony Przeciwpożarowej:  
mgr inż. Marcin Kowalski  
nr upr. 7615 tel. 503 165 010

-  Gaśnica
-  Hydrant wewnętrzny
-  Ręczny ostrzegacz pożarowy
-  Kierunek drogi ewakuacyjnej

Przewidywana liczba stałych użytkowników  
na kodygnacji: 6 osób

Powierzchnia kondygnacji: 284 m<sup>2</sup>

Kategoria zagrożenia ludzi: ZL III

Liczba stref pożarowych: 1

Data: 03.2017 r.

Nr rysunku: 7

**pom. Lubuskiego Urzędu Wojewódzkiego**

**pom. Banku Pekao S.A.**

**pom. wspólne: LUW i Banku**

wszystkie ciągi komunikacyjne, są wspólne dla całego budynku