



# INFORMACJA

Z WYKONANIA WYDATKÓW I DOCHODÓW  
BUDŻETU  
WOJEWODY LUBUSKIEGO

W 2014 ROKU

  
WOJEWODA LUBUSKI

## **SPIS TREŚCI:**

|   |           |
|---|-----------|
| <b>Wstęp .....</b>  | <b>3</b>  |
| <b>Dane ogólne .....</b>  | <b>4</b>  |
| <b>Zwiększenia planu wydatków .....</b>                                   | <b>5</b>  |
| <b>Omówienie realizacji wydatków w grupach ekonomicznych .....</b>        | <b>10</b> |
| <b>Świadczenia na rzecz osób fizycznych .....</b>                         | <b>10</b> |
| <b>Dotacje na zadania bieżące .....</b>                                   | <b>12</b> |
| <b>Wydatki bieżące .....</b>  | <b>25</b> |
| <b>Wydatki majątkowe .....</b>  | <b>31</b> |
| <b>Wydatki na współfinansowanie projektów z udziałem środków UE .....</b> | <b>33</b> |
| <b>Realizacja dochodów .....</b>  | <b>34</b> |
| <b>Podsumowanie .....</b>   | <b>37</b> |

## WSTĘP

Budżet Wojewody Lubuskiego jako integralna część budżetu państwa, jest rocznym planem finansowym województwa lubuskiego, obejmującym dochody i wydatki budżetowe wszystkich jednostek organizacyjnych podległych Wojewodzie – jako dysponentowi części budżetowej.

Ponadto budżet Wojewody Lubuskiego obejmuje dotacje, głównie dla jednostek samorządu terytorialnego (gmin, powiatów i samorządu województwa) na realizację zadań z zakresu administracji rządowej oraz na dofinansowanie zadań własnych.

Wydatki części 85/08 województwo lubuskie zapisane w ustawie budżetowej na rok 2014 to 0,24% łącznych wydatków budżetu państwa.

Planowanie dochodów i wydatków przebiegało w kilku etapach.

- Pierwszy etap polegał na opracowaniu zadań rzeczowych finansowanych z budżetu Wojewody Lubuskiego
- Drugi etap to przygotowanie projektu dochodów i wydatków na podstawie wstępnego limitu wydatków dla części 85/08 (województwo lubuskie) oraz zgodnie z przyjętymi przez Radę Ministrów wskaźnikami makroekonomicznymi. W związku z tym m.in. wydatki na wynagrodzenia osobowe, uposażenia oraz bieżące wydatki pozapłacowe zostały określone na poziomie ustawy budżetowej na rok 2013. Wstępny limit wydatków przekazany przez Ministerstwo Finansów wynosił 463.058 tys. zł.
- W projekcie ustawy budżetowej na rok 2014 przyjętym przez Radę Ministrów w dniu 30 września 2013 roku wydatki Wojewody Lubuskiego wyniosły 791.211 tys. zł. Zmiana kwoty wynikała m. in. ze zwiększenia wydatków na świadczenia rodzinne i zaliczkę alimentacyjną (o 300.870 tys. zł), zwiększenia wydatków na realizację programu „Pomoc państwa w zakresie dożywiania” (15.806 tys. zł).

## DANE OGÓLNE

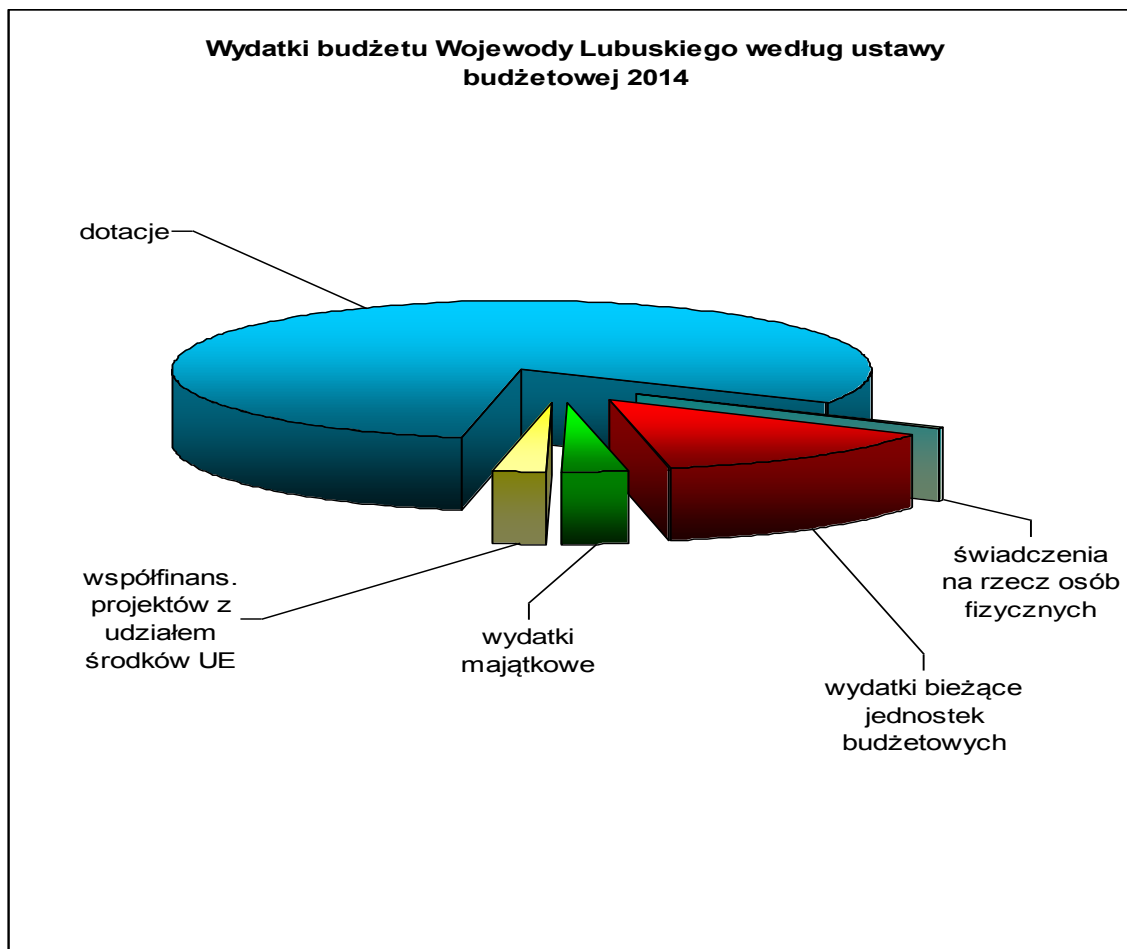
Budżet Wojewody Lubuskiego w 2014 roku był realizowany w oparciu o ustawę budżetową z 24 stycznia 2014 r. (Dz. U. poz. 162).

Określone w ustawie wydatki części 85/08 – województwo lubuskie wyniosły **791.668 tys. zł**, natomiast dochody **52.849 tys. zł**.

Struktura wydatków według grup ekonomicznych przedstawia się następująco:

|   |                 |                   |
|---|-----------------|-------------------|
| ❖ dotacje   | 635.831 tys. zł | - 80,3 % wydatków |
| ❖ świadczenia na rzecz osób fizycznych              | 1.164 tys. zł   | - 0,1 %           |
| ❖ wydatki bieżące jednostek budżetowych             | 109.674 tys. zł | - 13,9 %          |
| ❖ wydatki majątkowe                                 | 24.319 tys. zł  | - 3,1 %           |
| ❖ współfinansowanie projektów z udziałem środków UE | 20.680 tys. zł  | - 2,6 %           |

Graficzne przedstawienie wydatków budżetu Wojewody Lubuskiego wg grup ekonomicznych:



## Zwiększenia planu wydatków.

W ciągu roku budżetowego 2014 plan wydatków części 85/08 – województwo lubuskie został zwiększony o środki pochodzące z rezerw celowych budżetu państwa w kwocie łącznej **237.644.637 zł**, natomiast z rezerwy ogólnej o kwotę **961.500 zł**.

Na dzień 31 grudnia 2014 roku plan wydatków budżetu Wojewody wyniósł **1.030.274.137 zł**.

### Dodatkowe środki zostały przeznaczone na:

#### **010 - Rolnictwo i łowiectwo – 53.843 tys. zł, w tym m.in. na:**



- zadania z zakresu komponentów: Budowle przeciwpowodziowe, Ochrona przyrody oraz Odbudowa i modernizacja wałów realizowane przez Lubuski Zarząd Melioracji i Urządzeń Wodnych w Zielonej Górze 5.629 tys. zł
- dofinansowanie utrzymania urządzeń melioracji wodnych podstawowych i wód istotnych dla regulacji stosunków wodnych na potrzeby rolnictwa oraz dla spółek wodnych na realizację zadań z zakresu utrzymania melioracji wodnych szczegółowych 13.950 tys. zł
- realizacja zadań związanych z usuwaniem skutków powodzi, jaka miała miejsce w 2013 r. 2.774 tys. zł
- zwalczanie chorób zakaźnych zwierząt oraz dofinansowanie kosztów realizacji zadań Inspekcji Weterynaryjnej 7.067 tys. zł
- zwrot części podatku akcyzowego zawartego w cenie oleju napędowego wykorzystywanego do produkcji rolnej przez producentów rolnych z województwa lubuskiego 23.542 tys. zł

#### **050 – Rybołówstwo i rybactwo – 2 tys. zł, z tego na:**



- dofinansowanie składek na ubezpieczenie społeczne pracowników Komendy Wojewódzkiej Państwowej Straży Rybackiej

#### **600 – Transport i łączność – 39.947 tys. zł, w tym m.in. na:**



- dofinansowanie zadań realizowanych w ramach programu wieloletniego pn. "Narodowy program przebudowy dróg lokalnych - Etap II Bezpieczeństwo-Dostępność-Rozwój" 29.834 tys. zł
- zakup i modernizacja kolejowych pojazdów szynowych służących do wykonywania przewozów pasażerskich 7.294 tys. zł
- dofinansowanie zadania pn. „Rozbudowa ul. Stefana Batorego (...) w Zielonej Górze” 2.302 tys. zł

## **700 – Gospodarka mieszkaniowa – 250 tys. zł, z tego na:**



- uzupełnienie wydatków na gospodarkę nieruchomościami, tj. aktualizację opłat rocznych z tytułu użytkowania wieczystego i trwałego zarządu nieruchomości Skarbu Państwa 215 tys. zł
- zwrot uregulowanych zobowiązań wymagalnych Skarbu Państwa 35 tys. zł

## **710 – Działalność usługowa – 67 tys. zł, z tego na:**



- dofinansowanie składek na ubezpieczenie społeczne pracowników Powiatowych Inspektoratów Nadzoru Budowlanego

## **750 – Administracja publiczna – 1.168 tys. zł, w tym m.in. na:**



- dofinansowanie zadania inwestycyjnego pn. "Przebudowa budynku Lubuskiego Urzędu Wojewódzkiego w Gorzowie Wlkp. związana z jego modernizacją wraz z wyburzeniami i zagospodarowaniem terenu oraz niezbędnymi zmianami 960 tys. zł
- realizację zadań związanych z funkcjonowaniem systemu powiadamiania ratunkowego 62 tys. zł
- uzupełnienie wydatków na gospodarkę nieruchomościami, przeznaczone na zapewnienie obsługi technicznej infrastruktury teleinformatycznej 48 tys. zł
- pokrycie kosztów realizacji projektu "Prowadzenie Punktu Informacji Europejskiej Europe Direct - Zielona Góra", realizowanego w ramach programu "Wybór instytucji prowadzących punkty informacyjne sieci Europe Direct na lata 2013-2017 82 tys. zł

## **754 – Bezpieczeństwo publiczne i ochrona przeciwpożarowa – 1.353 tys. zł, w tym m.in. na:**



- zadania związane z systemem powiadamiania ratunkowego na terenie kraju 406 tys. zł
- doposażenie techniczne jednostek organizacyjnych PSP w sprzęt niezbędny do prowadzenia akcji ratowniczych w trakcie klęsk żywiołowych oraz pokrycie kosztów poniesionych podczas działań ratowniczych prowadzonych przez jednostki PSP 357 tys. zł
- realizacja rządowego programu ograniczania przestępczości i aspołecznych zachowań "Razem bezpieczniej" 249 tys. zł
- współfinansowanie projektu "Budowa wojewódzkiego stanowiska kierowania przy KW PSP w Gorzowie Wlkp." w ramach LRPO na lata 2007-2013 108 tys. zł
- realizację projektu "Wsparcie techniczne ratownictwa ekologicznego i chemicznego" w ramach POiŚ 2007-2013 dla KWSPSP 183 tys. zł

**756 – Dochody od osób prawnych, od osób fizycznych i od innych jednostek nieposiadających osob. prawnej – 321 tys. zł, z tego na:**



- zwrot utraconych przez gminy dochodów z tytułu zwolnienia osób prawnych i innych jednostek organizacyjnych z podatku od nieruchomości w parkach narodowych i rezerwach przyrody za rok 2013

**758 – Różne rozliczenia – 3.215 tys. zł, w tym m.in. na:**



- współfinansowanie projektów realizowanych w ramach PO Współpracy Transgranicznej Polska (Województwo Lubuskie) – Brandenburgia 2007-2013 568 tys. zł
- zwrot części wydatków wykonanych w ramach funduszu sołeckiego w 2013 r. 1.885 tys. zł

**801 – Oświata i wychowanie – 46.052 tys. zł, w tym m.in. na:**



- realizacja zadań własnych gmin w zakresie wychowania przedszkolnego w 2014 r. 42.479 tys. zł
- sfinansowanie zakupu pomocy dydaktycznych do miejsc zabaw w szkołach filialnych, w ramach Rządowego Programu wspierania w latach 2009-2014 organów prowadzących w zapewnieniu bezpiecznych warunków nauki, wychowania i opieki - "Radosna szkoła" 1.242 tys. zł
- wyposażenie szkół w podręczniki oraz materiały edukacyjne i ćwiczeniowe 1.134 tys. zł
- sfinansowanie zadań realizowanych w ramach Rządowego programu na lata 2014-2016 Bezpieczna i przyjazna szkoła" 299 tys. zł
- usuwanie skutków klęsk żywiołowych w infrastrukturze komunalnej Miasta Gubin, jakie miały miejsce w latach 2010-2013 782 tys. zł

**851 – Ochrona zdrowia – 887 tys. zł, w tym m.in. na:**



- dofinansowanie zakupu aparatury badawczej Inspekcji Sanitarnej 175 tys. zł
- dofinansowanie zadań Inspekcji Sanitarnej, które w 2010 r. były finansowane z rachunku dochodów własnych 336 tys. zł
- uzupełnienie wydatków na ubezpieczenie społecznej pracowników Inspekcji Sanitarnej 369 tys. zł

### **852 – Pomoc społeczna – 68.914 tys. zł, w tym m.in. na:**



- finansowanie ośrodków wsparcia dla osób z zaburzeniami psychicznymi, w tym na utworzenie nowych miejsc i ich utrzymanie 2.642 tys. zł
- Resortowy Program wspierania rodziny i systemu pieczy zastępczej 2.262 tys. zł
- realizacja ustawy o ustaleniu i wypłacie zasiłków dla opiekunów w związku z wykonaniem wyroku Trybunału Konstytucyjnego z 5 grudnia 2013 r. 11.686 tys. zł
- dofinansowanie wypłat zasiłków okresowych w części gwarantowanej z budżetu państwa 13.871 tys. zł
- dofinansowanie wypłat zasiłków stałych 16.620 tys. zł
- "Pomoc państwa w zakresie dożywiania" 5.879 tys. zł
- pomoc finansowa realizowana na podstawie rządowego programu wspierania osób uprawnionych do świadczenia pielęgnacyjnego 8.497 tys. zł

### **853 – Pozostałe zadania w zakresie polityki społ. – 3.242 tys. zł,**

w tym m.in. na:



- Resortowy program rozwoju instytucji opieki nad dziećmi w wieku do lat 3 "MALUCH" 2.353 tys. zł
- finansowanie zespołów do spraw orzekania o niepełnosprawności 839 tys. zł

### **854 – Edukacyjna opieka wychowawcza – 18.403 tys. zł,**

w tym m.in. na:



- sfinansowanie stypendiów Prezesa Rady Ministrów dla uczniów szczególnie uzdolnionych 284 tys. zł
- dofinansowanie świadczeń systemu pomocy materialnej dla uczniów o charakterze socjalnym 15.817 tys. zł
- dofinansowanie zakupu podręczników i materiałów edukacyjnych dla uczniów w ramach Rządowego programu pomocy uczniom 2014 r. "Wyprawka szkolna" 2.095 tys. zł

### **900 – Gospodarka komunalna i ochrona środowiska – 788 tys. zł, w**

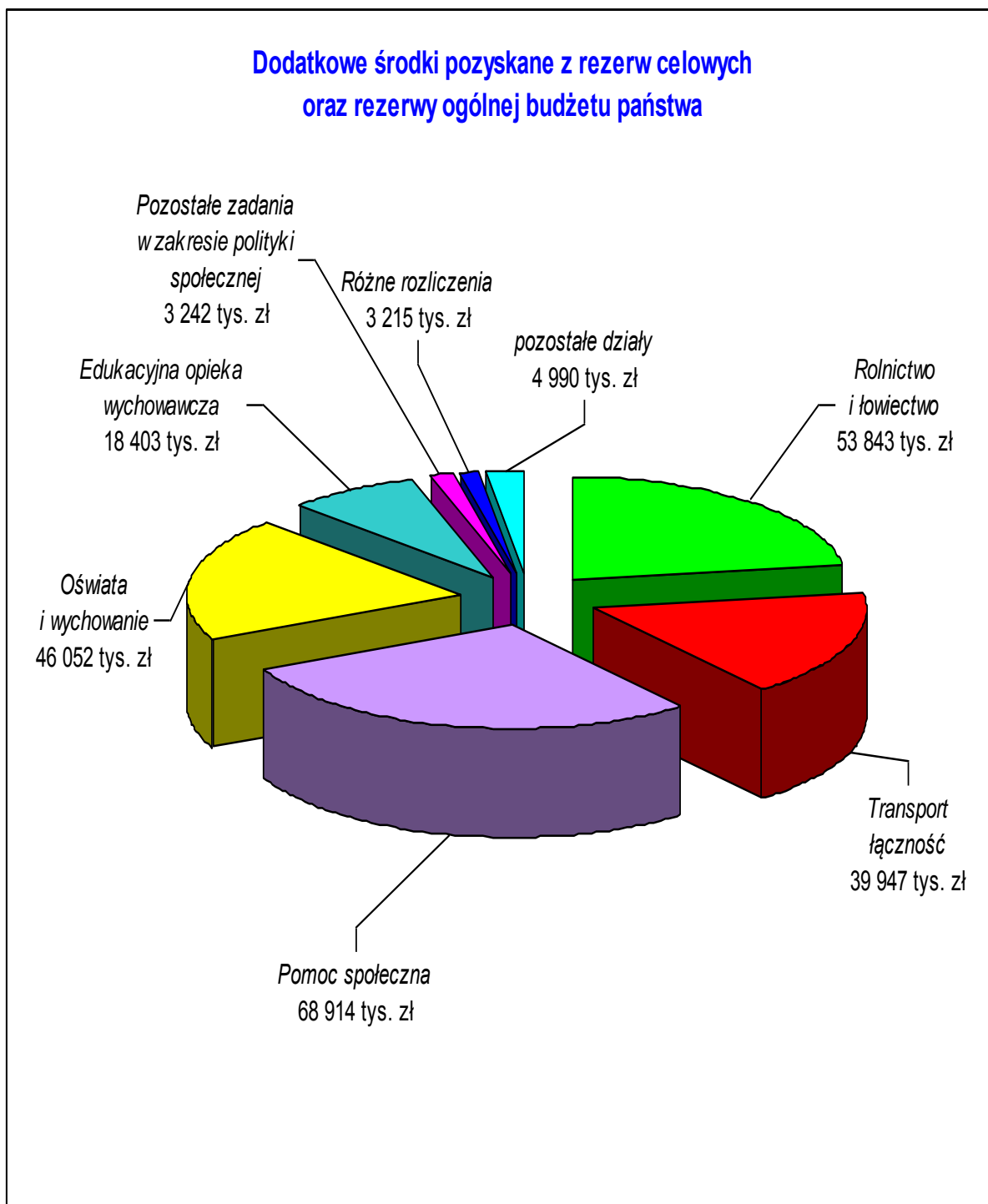
tym m.in. na:



- "Modernizacja budynku Delegatury WIOŚ w Gorzowie Wlkp. 200 tys. zł
- Realizacja zadań Państwowego Monitoringu środowiska na obszarze województwa lubuskiego w 2014 roku i doposażenie laboratoriów WIOS w Zielonej Górze 350 tys. zł



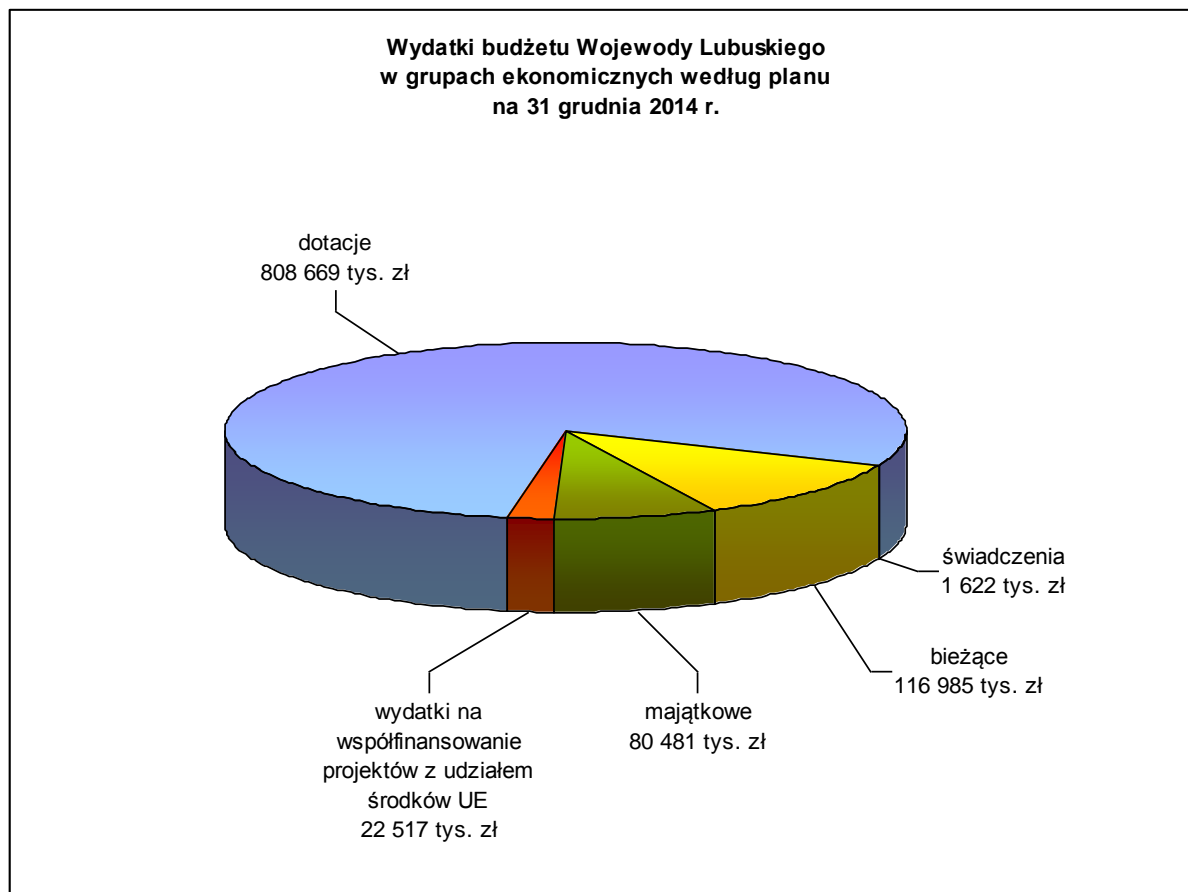
Poniżej przedstawiono graficznie zwiększenia wydatków budżetu Wojewody Lubuskiego w 2014 roku:



## Omówienie realizacji wydatków w grupach ekonomicznych.

Plan wydatków na dzień 31 grudnia 2014 r. wynosił 1.030.274 tys. zł. Wykonanie zamknęło się w kwocie 1 013 302 tys. zł.

Struktura wydatków według grup ekonomicznych przedstawia się następująco:



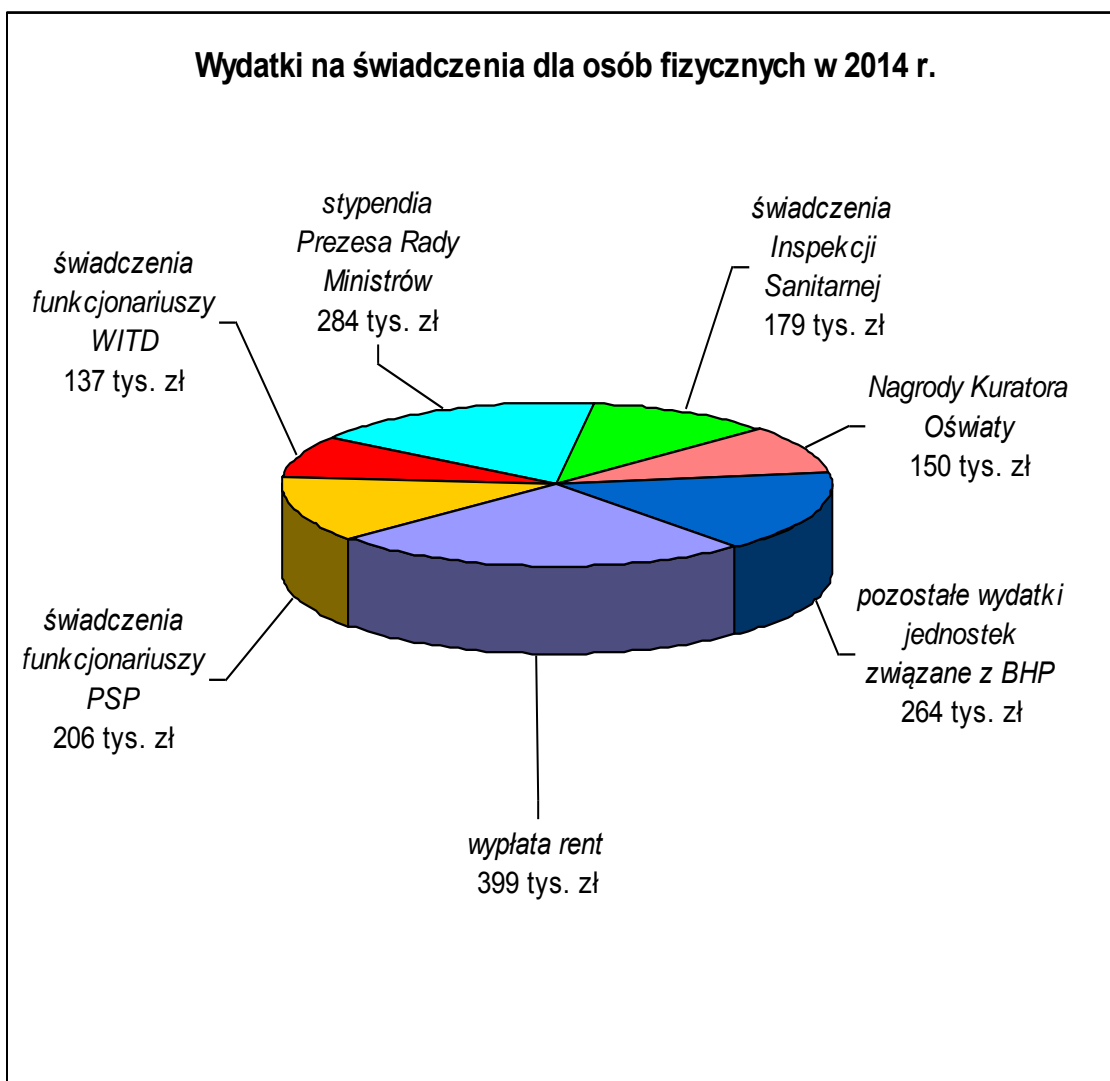
### 1. Świadczenia na rzecz osób fizycznych.

Na dzień 31 grudnia 2014 roku plan wydatków w tej grupie ekonomicznej wynosił 1.622 tys. zł. Wykonanie zamknęło się w kwocie 1.619 tys. zł.

Największe pozycje wydatków to:

- wypłata rent - 345 tys. zł. Są to zobowiązania deliktowe wypłacane osobom fizycznym, które przebywając w szpitalach, przed okresem ich usamodzielnienia się (pierwszy stycznia 1999 r.) doznały uszczerbku na zdrowiu w wyniku błędu w sztuce lekarskiej.
- wypłata stypendiów Prezesa Rady Ministrów dla uczniów szczególnie uzdolnionych – 284 tys. zł,

- wypłata świadczeń dla funkcjonariuszy PSP – 206 tys. zł (m.in. dopłata do wypoczynku, równoważnik za brak lokalu i in.),
- wypłata nagród Kuratora Oświaty – 150 tys. zł,
- realizacja wypłat rent zasądzonych wyrokami (dotyczy uczniów, którzy doznali uszczerbku na zdrowiu na terenie szkoły) – 54 tys. zł,
- wydatki Inspekcji Sanitarnej – 179 tys. zł, w tym m.in. wypłata odpraw zwolnionych pracowników zlikwidowanego laboratorium w Międzyrzeczu, wypłata ekwiwalentu za używanie odzieży roboczej, zakup odzieży roboczej,
- wydatki Inspekcji Transportu Drogowego – 137 tys. zł, w tym m.in. zakup części umundurowania funkcjonariuszy WITD.



## 2. Dotacje na zadania bieżące

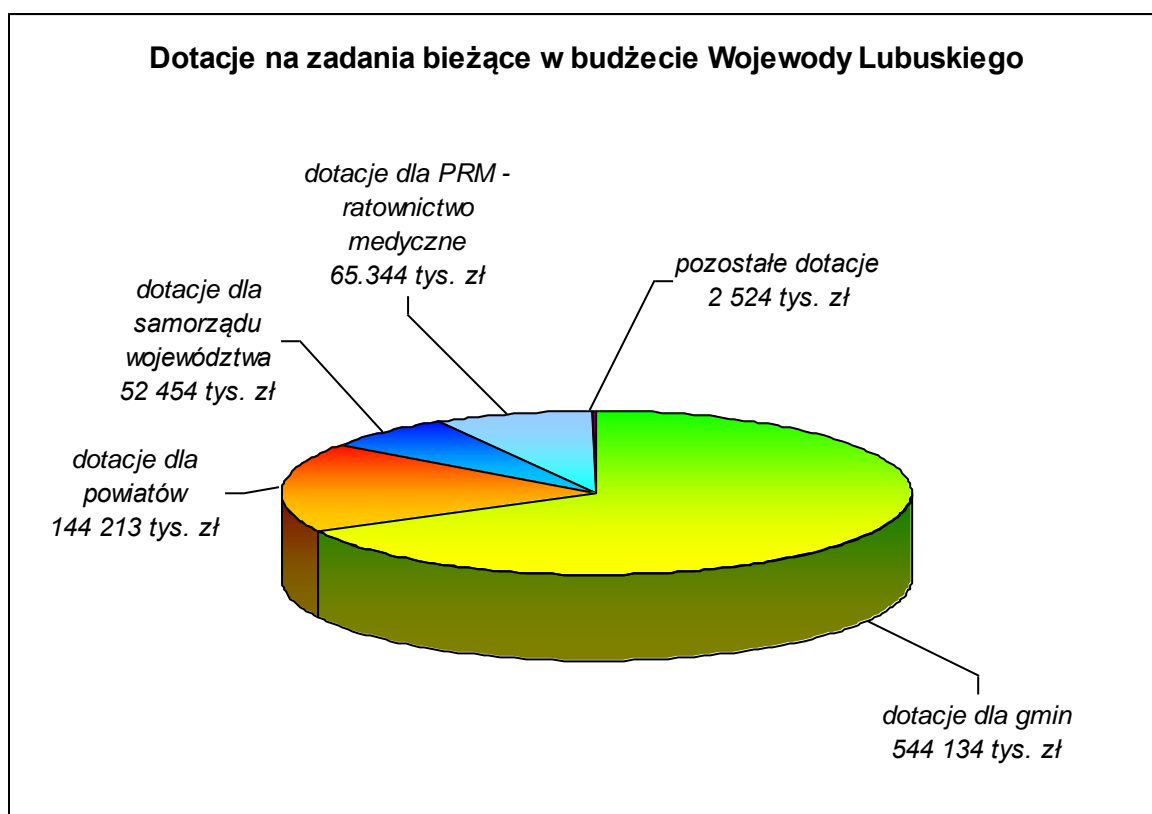
Dotacje na zadania bieżące w budżecie Wojewody Lubuskiego stanowią największą grupę wydatków. Według planu na koniec 2014 roku stanowiły one **79,3% ogółu wydatków**.

Wydatki tej grupy ekonomicznej na dzień 31 grudnia 2014 r. osiągnęły wysokość **808.669 tys. zł**, natomiast ich wykonanie zamknęło się kwotą **800.753 tys. zł**.

Struktura dotacji na zadania bieżące przedstawia się następująco:

| <i>Dotacje</i>  | <i>plan w tys. zł</i> | <i>wykonanie w zł na 31.12.14 r.</i> | <i>% 3:2</i> |
|---|-----------------------|--------------------------------------|--------------|
| 1   | 2                     | 3                                    | 4            |
| <b>dotacje dla jednostek samorządu terytorialnego</b> | 740 801               | 733 016                              | 98,9         |
| <b>z tego:</b>  |                       |                                      |              |
| gminy   | 544 134               | 537 563                              | 98,8         |
| powiaty   | 144 213               | 143 051                              | 99,2         |
| samorząd województwa                                  | 52 454                | 52 402                               | 99,9         |
| <b>pozostałe dotacje</b>                              | 67.868                | 67.737                               | 99,8         |
| <b>ogółem</b>   | <b>808 669</b>        | <b>800 753</b>                       | <b>99,0</b>  |

Graficzne przedstawienie dotacji na zadania bieżące przekazywanych z budżetu Wojewody Lubuskiego według planu na dzień 31 grudnia 2014 r.:



## Dotacje dla jednostek samorządu terytorialnego.

Dotacje na zadania bieżące przekazywane do gmin, powiatów oraz samorządu wojewódzkiego stanowią 91,7% planu wszystkich dotacji na zadania bieżące w budżecie Wojewody Lubuskiego.

Plan oraz wykonanie dotacji przedstawia poniższa tabela:

| <b>Dotacje</b>  | <b>Gminy</b>          |                            |
|---|-----------------------|----------------------------|
|   | <i>plan w tys. zł</i> | <i>wykonanie w tys. zł</i> |
| <i>dotacje celowe na realizację zadań bieżących z zakresu administracji rządowej oraz innych zleconych ustawami</i>       | 371.400               | 369.043                    |
| <i>dotacje celowe przekazane na zadania bieżące realizowane na podstawie porozumień z organami administracji rządowej</i> | 378                   | 359                        |
| <i>dotacje celowe przekazane na realizację własnych zadań bieżących</i>   | 172.356               | 168.161                    |
| <b>Ogółem</b>   | <b>544.134</b>        | <b>537.563</b>             |

| <b>Dotacje</b>  | <b>Powiaty</b>        |                            |
|---|-----------------------|----------------------------|
|   | <i>plan w tys. zł</i> | <i>wykonanie w tys. zł</i> |
| <i>dotacje celowe na realizację zadań bieżących z zakresu administracji rządowej oraz innych zleconych ustawami</i>       | 119.876               | 118.745                    |
| <i>dotacje celowe przekazane na zadania bieżące realizowane na podstawie porozumień z organami administracji rządowej</i> | 187                   | 187                        |
| <i>dotacje celowe przekazane na realizację własnych zadań bieżących</i>   | 24.150                | 24.119                     |
| <b>Ogółem</b>   | <b>144.213</b>        | <b>143.051</b>             |

| <b>Dotacje</b>  | <b>Samorząd województwa</b> |                            |
|---|-----------------------------|----------------------------|
|   | <i>plan w tys. zł</i>       | <i>wykonanie w tys. zł</i> |
| <i>dotacje celowe na realizację zadań bieżących z zakresu administracji rządowej oraz innych zleconych ustawami</i> | 51.452                      | 51.435                     |
| <i>dotacje celowe przekazane na realizację własnych zadań bieżących</i>   | 931                         | 931                        |
| <i>dotacje celowe w ramach programów finansowanych z udziałem środków europejskich</i>                              | 71                          | 36                         |
| <b>Ogółem</b>   | <b>52.454</b>               | <b>52.402</b>              |

Spośród **pozostałych dotacji** największe pozycje stanowią:

- dotacje przeznaczone na sfinansowanie zadań zespołów ratownictwa medycznego – 65.344 tys. zł,

- dotacje celowe na realizację zadań zleconych stowarzyszeniom – 688 tys. zł,
- dotacje na zadania spółek wodnych – 398 tys. zł,
- dotacje celowe na finansowanie lub dofinansowanie prac remontowych i konserwatorskich obiektów zabytkowych – 414 tys. zł.

### **Dotacje przekazywane na zadania realizowane przez gminy.**

Na zadania realizowane przez gminy województwa lubuskiego przekazano łącznie **537.563 tys. zł.** Kwota powyższa uwzględnia dokonane przez gminy zwroty niewykorzystanych środków.

#### **Największe kwoty dotacji przekazano na następujące zadania:**

- 1) świadczenia rodzinne, świadczenie z funduszu alimentacyjnego oraz składki na ubezpieczenia emerytalne i rentowe z ubezpieczenia społecznego – 312.063 tys. zł.

Są to wydatki związane z realizacją zadań wynikających z ustawy z dnia 28 listopada 2003 r. o świadczeniach rodzinnych (Dz. U. z 2015 r., poz. 114 oraz ustawy z dnia 7 września 2007 r. o pomocy osobom uprawnionym do alimentów (Dz. U. z 2012 r., poz. 1228 ze zm.).

Środki te są przeznaczone na wypłatę zasiłków rodzinnych wraz z dodatkami, świadczeń opiekuńczych, jednorazowej zapomogi z tytułu urodzenia się dziecka, świadczeń alimentacyjnych. Ponadto z rozdziału 85212 pokrywane są wydatki związane z opłacaniem składek na ubezpieczenie emerytalne i rentowe z ubezpieczenia społecznego za osoby otrzymujące świadczenie pielęgnacyjne, specjalny zasiłek opiekuńczy, zasiłek dla opiekuna, a także kosztami obsługi świadczeń rodzinnych oraz świadczeń alimentacyjnych.

Liczbę, kwotę oraz dynamikę wypłaconych do 31 grudnia 2014 r. świadczeń przedstawia tabela:

| L.p. | Wyszczególnienie  | Wydatki w zł | 2014/2013 % | Liczba świadczeń | 2014/2013 % |
|------|---|--------------|-------------|------------------|-------------|
| 1.   | Zasiłki rodzinne  | 65 277 649   | - 9,72%     | 659 101          | -9,90%      |
| 2.   | Dodatki do zasiłków rodzinnych ogółem,<br>w tym z tytułu:         | 34 818 488   | -14,91%     | 311 658          | -10,70%     |
| 2.1. | urodzenia dziecka   | 3 062 000    | -18,35%     | 3 062            | -18,35%     |
| 2.2. | opieki nad dzieckiem w okresie korzystania z urlopu wychowawczego | 4 875 708    | -36,68%     | 12 627           | -36,37%     |
| 2.3. | samotnego wychowywania dziecka                                    | 7 199 410    | -9,14%      | 41 035           | -8,87%      |
| 2.4. | kształcenia i rehabilitacji dziecka niepełnosprawnego             | 4 268 220    | -8,29%      | 55 764           | -8,38%      |
| 2.5. | rozpoczęcia roku szkolnego  | 4 041 800    | -8,03%      | 40 418           | -8,03%      |
| 2.6. | podjęcia przez dziecko nauki w szkole poza miejscem zamieszkania  | 2 985 110    | -11,45%     | 53 924           | -12,03%     |

| L.p. | Wyszczególnienie                                | Wydatki w zł | 2014/2013 % | Liczba świadczeń | 2014/2013 % |
|------|---|--------------|-------------|------------------|-------------|
| 2.8. | wychowywania dziecka w rodzinie wielodzietnej   | 8 386 240    | -8,11%      | 104 828          | 0,15%       |
| 3.   | Zasiłki pielęgnacyjne                           | 73 950 102   | -1,16%      | 483 334          | -1,16%      |
| 4.   | Świadczenia pielęgnacyjne                       | 31 041 957   | -18,19%     | 42 341           | -40,13%     |
| 5.   | Specjalny zasiłek opiekuńczy                    | 4 970 332    | 112,23%     | 9 708            | 107,00%     |
| 6.   | Zasiłek dla opiekuna                            | 25 327 926   | 0           | 48 694           | 0           |
| 7.   | Jednorazowa zapomoga z tytułu urodzenia dziecka | 7 707 000    | 2,17%       | 7 707            | 2,17%       |
| 8.   | Składki na ubezpieczenia emerytalne i rentowe   | 12 944 745   | 11,96%      | 77 463           | -7,76%      |
| 9.   | Świadczenie alimentacyjne                       | 47 445 461   | 0,60%       | 137 600          | -3,60%      |

Na dzień 31 grudnia 2014 r. realizacją przez gminy zadań wynikających z ustawy o świadczeniach rodzinnych zajmowało się 192 osoby, w tym:

- zatrudnionych na podstawie umowy o pracę (w przeliczeniu na pełne etaty) – 148,04,
- zatrudnionych na podstawie umowy cywilnoprawnej – 6,
- inne – 4.

Z kolei zadaniami z zakresu pomocy osobom uprawnionym do alimentów zajmowało się 145 osób, w tym:

- zatrudnione na podstawie umowy o pracę (w przeliczeniu na pełne etaty) – 87,35,
- zatrudnione na podstawie umowy cywilnoprawnej – 1,
- inne – 9.

W ustawie budżetowej zaplanowano środki w kwocie 300.262 tys. zł. Na dzień 31 grudnia 2014 r. plan wyniósł 313.507 tys. zł, do gmin przekazano 313.444 tys. zł. Zarządzeniem Wojewody z 23.12.2014 r. zablokowano kwotę 62.902 zł.

Wykonanie wydatków na koniec 2014 r. wyniosło 312.063 tys. zł, czyli 99,54%% całości planu.

Przyczyny zwrotów niewykorzystanych dotacji w kwocie 1.444 tys. zł na zadania z zakresu świadczeń rodzinnych i świadczeń z funduszu alimentacyjnego:

- w dniu 15 maja 2014 r. weszła w życie *ustawa z dnia 4 kwietnia 2014 r. o ustaleniu i wypłacie zasiłków dla opiekunów (Dz. U. z 2014 r., poz. 567)*. Celem ustawy jest realizacja wyroku Trybunału Konstytucyjnego z dnia 5 grudnia 2013 r. (sygn. akt K 27/13), w którym Trybunał Konstytucyjny uznał, że art. 11 ust. 1 i 3 *ustawy z dnia 7 grudnia 2012 r. o zmianie ustawy o świadczeniach rodzinnych oraz niektórych innych ustaw (Dz. U. poz. 1548)* jest niezgodny z art. 2 Konstytucji Rzeczypospolitej Polskiej. Ustawa określa warunki nabywania oraz zasady ustalania i wypłacania zasiłków dla opiekunów osobom, które utraciły prawo do świadczenia pielęgnacyjnego z dniem 1 lipca 2013 r. w związku z wygaśnięciem decyzji przyznającej prawo do świadczenia pielęgnacyjnego. Zasiłek dla opiekuna, w kwocie 520 zł, przysługuje osobie, jeżeli decyzja o przyznaniu jej prawa do świadczenia pielęgnacyjnego wygasła z mocy prawa z dniem 1 lipca 2013 r. Gminy planując wykonanie zasiłku dla opiekuna uwzględniały ilość toczących się postępowań odwoławczych w Samorządowym Kolegium Odwoławczym

oraz sądach administracyjnych skutkujące koniecznością wypłat zasiłków dla opiekuna wraz

z wyrównaniem. W związku z przedłużającą się procedurą wydawania orzeczeń przez SKO bieżące i zaległe wypłaty dotyczące specjalnego zasiłku opiekuńczego przesunęły się na 2015 r.

- zmniejszyła się liczba wniosków o zasiłek rodzinny i dodatki do zasiłku rodzinnego w porównaniu do 2013 r. W 2014 r. wydatki ponoszone na wypłatę zasiłków rodzinnych zmniejszyły się o 9,72%, a wydatki na dodatki do zasiłków rodzinnych o 14,91% w porównaniu do roku poprzedniego. Ponadto w nowym okresie zasiłkowym od listopada 2014 r. nie wszyscy dotychczasowi świadczeniobiorcy złożyli nowe wnioski, poza tym spora część wnioskodawców nie spełniała kryterium dochodowego uprawniającego do otrzymania świadczenia.
- gminy dokonały także zwrotu niewykorzystanej dotacji z uwagi na niepodjęcie świadczeń przez niektórych świadczeniobiorców z zakresu świadczeń rodzinnych i świadczeń z funduszu alimentacyjnego oraz zwroty świadczeń nienależnie pobranych, które zostały wypłacone w 2014 r.

## 2) zasiłki stałe – 39.764 tys. zł.

Gminy otrzymują z budżetu państwa dotację celową na dofinansowanie zadania własnego, tj. wypłat zasiłków stałych, o których mowa w art. 17 ust. 1 pkt 19 ustawy o pomocy społecznej (dz. U. z 2015 r., poz. 163). Środki przeznaczone są na dofinansowanie wypłat zasiłków stałych dla osób pełnoletnich samotnie gospodarujących, niezdolnych do pracy z powodu wieku lub całkowicie niezdolnych do pracy, jeżeli ich dochód jest niższy od kryterium dochodowego osoby samotnie gospodarującej oraz pełnoletnich osób pozostających w rodzinie, niezdolnych do pracy z powodu wieku lub całkowicie niezdolnym do pracy, jeżeli ich dochód na osobę w rodzinie jest niższy od kryterium dochodowego na osobę w rodzinie.

Wysokość zasiłku stałego ustala się:

- W przypadku osoby samotnie gospodarującej w wysokości stanowiącej różnicę między kryterium dochodowym osoby samotnie gospodarującej, a dochodem tej osoby, z tym, że kwota zasiłku nie może być wyższa niż: 529 zł (kwota obowiązująca od 1 października 2012 r.).
- W przypadku osoby w rodzinie zasiłek stały ustala się w wysokości różnicy między kryterium dochodowym na osobę w rodzinie, a dochodem na osobę w rodzinie.

Kwota zasiłku stałego nie może być niższa niż 30 zł miesięcznie. W przypadku zbiegu uprawnień do zasiłku stałego i renty socjalnej zasiłek stały nie przysługuje.

Plan dotacji na dzień 31 grudnia 2014 roku wynosił 39.861 tys. zł.

Zarówno środki z budżetu Wojewody, jak i środki otrzymane z rezerwy celowej zostały wykorzystane w niemal w 100%.

Do dnia 31 grudnia 2014 r. w województwie lubuskim gminy udzieliły wsparcia w formie zasiłku stałego dla 9.494 osób, w tym:

- osobom samotnie gospodarującym w liczbie 7.344;
- osobom pozostającym w rodzinie w liczbie 2.289.

Liczba wypłaconych zasiłków stałych w roku 2014 w porównaniu do roku 2013 wzrosła (o 3,73%).

## 3) zasiłki i pomoc w naturze oraz składki na ubezpieczenia emerytalne i rentowe – 33.371 tys. zł.

Gminy otrzymują dotację na dofinansowanie zasiłków okresowych w części gwarantowanej z budżetu państwa, tj. 50% różnicy między kryterium dochodowym a dochodem osoby samotnie gospodarującej lub dochodem rodziny.



Środki pochodziły z budżetu Wojewody, a także były przyznane dodatkowo z rezerwy celowej budżetu państwa decyzjami Ministra Finansów w kwocie 13.871 tys. zł.

Do jednostek przekazano ogółem 33.641 tys. zł, z czego jednostki zwróciły kwotę 270 tys. zł jako niewykorzystane środki. Ogółem wykonanie wyniosło 95,46% planu wydatków.

Niepełne wykorzystanie środków związane jest m.in. z podjęciem zatrudnienia klientów pomocy społecznej i przez to mniejszą liczbą osób ubiegających się o zasiłek w m-cu grudniu 2014 r., przedłużeniem uczestnictwa w Centrum Integracji Społecznej, co spowodowało trudności ośrodkom pomocy społecznej w określeniu ostatecznej kwoty niezbędnej do wypłaty świadczeń.

Do dnia 31 grudnia 2014 r. w województwie lubuskim gminy udzieliły wsparcia w formie zasiłku okresowego dla 19.260 osób, w tym:

- osobom bezrobotnym w liczbie 15.200;
- osobom o długotrwałej chorobie w liczbie 1.831;
- osobom niepełnosprawnym w liczbie 2.244;
- osobom z możliwością utrzymania lub nabycia uprawnień do świadczeń z innych systemów zabezpieczeń społecznych w liczbie 15;
- innych w liczbie 2.419.

(jedna osoba może mieć przyznane świadczenie z kilku powodów, dlatego suma jest wyższa od ogólnej liczby osób, którym przyznano wsparcie).

Zarządzeniem Wojewody z dnia 23.12.2014 r. została zablokowana kwota w wysokości 1.316.245,00 zł. Wolne środki były skutkiem mniejszej liczby osób korzystających z w/w formy pomocy.

#### 4) wychowanie przedszkolne – 42.233 tys. zł.

Dotacja celowa na dofinansowanie zadań z zakresu wychowania przedszkolnego przeznaczona była na pokrycie wydatków bieżących, związanych z realizacją tego zadania. Łączna kwota przyznanych środków została naliczona w oparciu o dane z bazy Systemu Informacji Oświatowej (SIO) wg stanu na dzień 30 września roku poprzedzającego rok udzielenia dotacji (2013). Rozliczenie wykorzystania dotacji następowało w oparciu o dane z bazy SIO wg stanu na dzień 30 września 2014 r. Gminy, w których zmniejszyła się liczba dzieci w wieku 2,5 – 5 lat, zobowiązane były do zwrotu środków. Wykorzystanie przyznanych środków stanowi 99,4 %.

#### 5) zwrot podatku akcyzowego zawartego w cenie oleju napędowego wykorzystywanego do produkcji rolnej – 23.516 tys. zł.

W 2014 roku łączna kwota dotacji przekazanych gminom na finansowanie zwrotu podatku akcyzowego producentom rolnym wyniosła 23.516 tys. zł. Ze zwrotu podatku akcyzowego skorzystało 13 620 producentów rolnych, ilość litrów oleju wykorzystywanego do produkcji rolnej 15 392 279,2230 l natomiast powierzchnia użytków na której obniżono koszty produkcji rolnej 285 282,2658 ha

#### 6) realizacja programu wieloletniego pn.: „Pomoc państwa w zakresie dożywiania” – 21.651 tys. zł.

Strategicznym celem programu jest ograniczenie zjawiska niedożywienia dzieci i młodzieży z rodzin o niskich dochodach lub znajdujących się w trudnej sytuacji życiowej, z uwzględnieniem uczniów z terenów objętych wysokim poziomem bezrobocia i ze środowisk wiejskich oraz osób dorosłych, w szczególności osób samotnych, w podeszłym wieku, chorych i osób niepełnosprawnych. Ponadto program wpiera politykę państwa w zakresie:

- wsparcia finansowego gmin w wypełnianiu zadań własnych o charakterze obowiązkowym;
- poprawy poziomu życia osób i rodzin o niskich dochodach;
- poprawy stanu zdrowia dzieci i młodzieży;
- kształtowania właściwych nawyków żywieniowych.

Środki przekazywane gminom przeznaczone są na pomoc w formie: posiłku (ze szczególnym uwzględnieniem posiłku gorącego), świadczenia pieniężnego (zasiłek celowy na zakup posiłku lub żywności) lub świadczenia rzeczowego (produkty żywnościowe).

W roku 2014 pomocą w ramach programu objęto 64.327 osób (o 5,71% mniej niż w 2013 r.). Dzieci do czasu rozpoczęcia nauki w szkole oraz uczniowie do czasu ukończenia szkoły ponadgimnazjalnej stanowiły 48,03% osób objętych Programem, z czego 4,66% to dzieci otrzymujące posiłek bez potrzeby przeprowadzania wywiadu środowiskowego.

W ramach realizacji Programu w roku 2014 wydano łącznie 3.163.508 posiłków, w których 96,13% stanowiły gorące posiłki. Koszt jednego posiłku w 2014 roku podrożał w stosunku do 2013 roku o 0,14 zł i wyniósł 4,47 zł.

Pomocą w formie zasiłku celowego objęto 19.192 rodzin składających się z 49.201 osób. Łącznie w ramach Programu przyznano 117.901 zasiłków celowych. Średnia kwota jednego zasiłku wyniosła 140,37 zł. Natomiast pomocą w formie świadczenia rzeczowego objęto 1.125 rodzin. Liczba osób w rodzinach objętych pomocą w w/w formie wyniosła 3.018.

Po zakończeniu realizacji zadania, gminy dokonały zwrotów dotacji na ogólną kwotę 34 tys. zł.

#### 7) realizacja wypłat stypendiów i zasiłków szkolnych dla uczniów – 13.729 tys. zł.

Środki pochodzące z rezerwy celowej budżetu państwa zaplanowano na realizację wypłaty stypendiów i zasiłków szkolnych dla uczniów w ramach Narodowego Programu Stypendialnego. Program ten stwarza podstawy dla polityki pomocy materialnej świadczonej uczniom, których sytuacja materialna i życiowa może spowodować zagrożenie zaprzestania realizacji obowiązku szkolnego lub obowiązku nauki, ograniczenie aspiracji edukacyjnych, odstąpienie od edukacji na wyższych poziomach nauczania.

Stypendium może być przeznaczone na całkowite lub częściowe pokrycie kosztów udziału w zajęciach edukacyjnych, w tym wyrównawczych, wykraczających poza zajęcia realizowane w szkole, w ramach planu nauczania, a także udziału w zajęciach edukacyjnych realizowanych poza szkołą.

Wielkość dotacji na wypłaty stypendiów socjalnych dla każdej z gmin jest ustalana przez Ministerstwo Edukacji Narodowej. Na plan wynoszący 15.817 tys. zł wydatkowano kwotę 13 729 tys. zł. Różnica wynika z mniejszej liczby uczniów uprawnionych do skorzystania z pomocy, w stosunku do liczby przewidywanej, ustalonej na podstawie danych statystycznych, z powodu przekroczenia kryterium dochodowego uprawniającego do przyznania świadczeń.

Stypendium szkolne otrzymało 30 246 uczniów, natomiast zasiłki szkolne – 360 uczniów. Wykorzystanie przyznanych środków stanowi 86,80 %.

#### 8) dofinansowanie utrzymania ośrodków pomocy społecznej – 9.074 tys. zł.

Na terenie województwa lubuskiego w 2014 roku funkcjonowały 83 ośrodki. Zgodnie z art. 17 ust. 1 pkt. 18 ustawy o pomocy społecznej (dz. U. z 2015 r., poz. 163), utrzymywanie ośrodka pomocy społecznej należy do zadań własnych gminy o charakterze obowiązkowym. W ustawie budżetowej na 2014 r. zapisano kwotę 7.877 tys. zł, z przeznaczeniem na dofinansowanie tego zadania. Są to koszty zatrudnienia pracowników (płace plus pochodne) oraz wydatki rzeczowe.

Z uwagi na fakt, iż dynamicznie postępująca cyfryzacja znacznej liczby usług świadczonych przez administrację publiczną, wymusza posługiwanie się niezawodnym

sprzętem komputerowym, Wojewoda Lubuski podjął decyzję o przekazaniu dla gmin dodatkowych środków w kwocie 1.197 tys. zł, z przeznaczeniem na utrzymanie ośrodków pomocy społecznej, w szczególności na zakup i modernizację sprzętu komputerowego. Łącznie w 2014 r. na dofinansowanie utrzymania ośrodków pomocy społecznej przekazano 9.074 tys. zł

9) realizacja rządowego programu wspierania osób uprawnionych do świadczenia pielęgnacyjnego – 8.625 tys. zł.

Środki finansowe przeznaczone były na realizację zadania wynikającego z:

- rządowego programu wspierania osób uprawnionych do świadczenia pielęgnacyjnego - wypłata świadczenia w kwocie 200 zł miesięcznie jako dodatku do świadczenia pielęgnacyjnego w okresie styczeń – grudzień 2014 r. ustanowionego uchwałą Nr 230/2013 Rady Ministrów z dnia 24 grudnia 2013 r., zmienioną uchwałą NR 29/2014 Rady Ministrów z dnia 12 marca 2014 r.,
- rządowego programu wspierania niektórych osób pobierających świadczenie pielęgnacyjne - wypłata świadczenia w kwocie 100 zł miesięcznie jako dodatku do świadczenia pielęgnacyjnego w okresie kwiecień – grudzień 2012 r. ustanowionego uchwałą Nr 104/2012 Rady Ministrów w dniu 25 czerwca 2012 r. (M.P. z 2012 r., poz. 455) – wyrównania zaległych świadczeń,
- rządowego programu wspierania osób uprawnionych do świadczenia pielęgnacyjnego - wypłata świadczenia w kwocie 200 zł miesięcznie jako dodatku do świadczenia pielęgnacyjnego w okresie kwiecień – grudzień 2013 r. przyjętego uchwałą Nr 48/2013 Rady Ministrów z dnia 26 marca 2013 r. w sprawie ustanowienia rządowego programu wspierania osób uprawnionych do świadczenia pielęgnacyjnego i rozporządzeniem Rady Ministrów z dnia 26 marca 2013 r. w sprawie szczegółowych warunków realizacji rządowego programu wspierania osób uprawnionych do świadczenia pielęgnacyjnego (Dz. U. z 2013 r., poz. 413) – wyrównania zaległych świadczeń.

Plan dzień 31 grudnia 2014 r. wynosił 8.658 tys. zł, wykonanie wydatków 8.625 tys. zł, czyli 99,62% całości planu. Wykonanie wydatków było o 39,70% wyższe niż w roku poprzednim, co wiązało się z faktem, iż w 2013 r. dodatek do świadczenia pielęgnacyjnego w wysokości 200 zł wypłacany był w okresie kwiecień – grudzień, natomiast w 2014 r. w okresie styczeń – grudzień.

W 2014 r. w ramach realizacji całego powyższego zadania w województwie lubuskim wypłacono 42.215 dodatków do świadczeń pielęgnacyjnych.

10) finansowanie ośrodków wparcia – 7.678 tys. zł.

Na dzień 31 grudnia 2014 r. w gminach województwa lubuskiego funkcjonowało 25 ośrodków wsparcia dla osób z zaburzeniami psychicznymi, na łączną liczbę miejsc – 614, z tego:

- 614 miejsc dziennych;
- 0 całodobowych.

Zgodnie z art. 18 ust. 1 pkt 5 ustawy z dnia 12 marca 2004 r. o pomocy społecznej (Dz. U. z 2015 r., poz. 163) prowadzenie i rozwój infrastruktury środowiskowych domów samopomocy dla osób z zaburzeniami psychicznymi jest zadaniem zleconym gminy. Dotacja z budżetu państwa przekazywana jest na pokrycie bieżących wydatków związanych z funkcjonowaniem gminnych środowiskowych domów samopomocy dla osób z zaburzeniami psychicznymi.

Wykonanie w roku 2014 w porównaniu do roku 2013 jest o 11,76 % większe. Wynika to głównie z zaplanowania na 2014 r. wyższej kwoty niż w 2013 r. Rozporządzenie Ministra Pracy i Polityki Społecznej z dnia 9 grudnia 2010 r. określa m. in. wskaźniki zatrudnienia w środowiskowych domach samopomocy (co wiąże się z koniecznością zatrudnienia wyspecjalizowanej kadry), stanowi także, że dom powinien mieć statut, czyli powinien

stanowić odrębną jednostkę organizacyjną, a większość funkcjonujących w województwie lubuskim ośrodków wsparcia jest w strukturach ośrodków pomocy społecznej, zaś wydzielenie ich z tych struktur wiąże się z dodatkowymi kosztami.

### **Dotacje przekazywane na zadania realizowane przez powiaty**

Na zadania realizowane przez powiaty województwa lubuskiego przekazano łącznie **143.051 tys. zł.** Kwota powyższa uwzględnia dokonane przez powiaty zwroty niewykorzystanych środków.

#### **Największe kwoty dotacji przekazano na następujące zadania:**

1) utrzymanie powiatowych/miejskich komend państwowej straży pożarnej – 62.967 tys. zł.

Na realizację zadań przez komendy powiatowe Państwowej Straży Pożarnej przekazano łącznie 62.967 tys. zł. Poniesione wydatki dotyczyły bieżącego utrzymania 10 Komend Powiatowych i 2 Komend Miejskich Państwowej Straży Pożarnej województwa lubuskiego.

2) składki na ubezpieczenie zdrowotne oraz świadczenia dla osób nieobjętych obowiązkiem ubezpieczenia zdrowotnego – 36.585 tys. zł.

Dotacja przeznaczona jest na opłacanie składki zdrowotnej za osoby wymienione w art. 86 ust. 1 pkt. 4 i 7 ustawy z dnia 27 sierpnia 2004 r. o świadczeniach opieki zdrowotnej finansowanych ze środków publicznych (tj. Dz. U. z 2008 r. Nr 164, poz. 1027 ze zm.), tzn. za:

- bezrobotnych niepodlegających obowiązkowi ubezpieczenia zdrowotnego z innego tytułu,
- dzieci przebywające w placówkach pełniących funkcje resocjalizacyjne, wychowawcze lub opiekuńcze lub w domach pomocy społecznej niepodlegające obowiązkowi ubezpieczenia zdrowotnego z innego tytułu,
- uczniów oraz słuchaczy zakładów kształcenia nauczycieli w rozumieniu przepisów o systemie oświaty nie podlegających obowiązkowi ubezpieczenia zdrowotnego z innego tytułu.

Plan na dzień 31.12.2014 r. wynosił 37.504 tys. zł, wykonanie wydatków 36.585 tys. zł. Środki z budżetu Wojewody zostały wykorzystane w 97,55% - powiaty dokonały zwrotów w łącznej kwocie 919 tys. zł. Największego zwrotu procentowego do przekazanej dotacji zwrócił powiat słubicki, tj. kwotę 76.250.55 zł, uzasadniając zwrot mniejszą liczbą osób, za które opłacana jest składka.

Wolne środki w wysokości 891 tys. zł zostały przekazane do dyspozycji Wojewody Lubuskiego.

Na podstawie danych ze sprawozdania, można zauważyć, iż 99,99% wydatków dotyczy osób bezrobotnych (niepodlegających obowiązkowi ubezpieczenia zdrowotnego z innego tytułu), a pozostała, znikoma część wydatków, dotyczy dzieci i uczniów. Sytuację o której mowa przedstawia poniższa tabela:

| Kategorie osób                                 | Za okres styczeń - grudzień 2014 r. |             |
|--|-------------------------------------|-------------|
|  | wysokość wydatków                   | liczba osób |
| bezrobotni bez prawa do zasiłku lub stypendium | 36 312 tys. zł                      | 624 327     |
| dzieci   | 218 tys. zł                         | 4 708       |
| uczniowie                                      | 56 tys. zł                          | 1 189       |

Analizując rok 2014 do roku 2013 można zauważyć spadek poniesionych wydatków o 1%. Spadek ten spowodowany jest mniejszą liczbą osób, za które opłacana jest składka zdrowotna pomimo podwyższenia od 1 czerwca kwoty zasiłku dla bezrobotnych, będącego podstawą do opłacania składki.

Porównując sytuację całego roku 2014 do roku 2013 można zauważyć, że bezrobocie nieznacznie się zmniejszyło.

Ponadto, jak wynika z danych Wojewódzkiego Urzędu Pracy jedną z liczniejszych grup bezrobotnych jest młodzież do 25 roku życia. W tej kategorii wiekowej na koniec grudnia zarejestrowanych było 6.752 bezrobotnych, tj. 14,3% ogółu.

W trudnej sytuacji na rynku pracy są bezrobotni powyżej 50 roku życia. Na koniec grudnia, w województwie lubuskim, było ich 13.605 osób, czyli 28,9% ogółu bezrobotnych. Na koniec grudnia 2014 r., w powiatowych urzędach pracy woj. lubuskiego zarejestrowanych było 47.115 bezrobotnych, w tym 24.980 kobiet, które stanowiły 53,0% ogółu bezrobotnych.

### 3) dofinansowanie domów pomocy społecznej – 23.657 tys. zł.

Działając zgodnie z zapisami ustawy z dnia 13 listopada 2003 r. o dochodach jednostek samorządu terytorialnego dotacje celowe z budżetu państwa przysługują powiatowi, który prowadzi lub zleca prowadzenie domu, w którym przebywają mieszkańcy przyjęci przed dniem 1 stycznia 2004 r., a także powiatowi, który przyjmie do domu osoby ze skierowaniami wydanymi przed tym dniem.

W 2014 r. dotacja przekazywana była do 12-tu powiatów na dofinansowanie utrzymania mieszkańców 23 domów pomocy społecznej.

W ciągu roku, z powodu zmniejszającej się liczby mieszkańców uprawnionych do dotacji oraz z uwagi na różnicę pomiędzy kwotą ustalonej dotacji na uprawnionego mieszkańca dla województwa a miesięcznym kosztem utrzymania pomniejszonym o dochody uzyskane z odpłatności za pobyt w domu, powstały oszczędności, o które skorygowano plan. Do ustawy budżetowej na 2014 r. planowano 1.017 mieszkańców, natomiast na dzień 31 grudnia 2014 r. ich liczba spadła do 947 osób. W porównaniu do stanu na dzień 31 grudnia 2013 r. liczba mieszkańców zmniejszyła się o 81 osoby, czyli o 7,88%.

Zarządzeniem Wojewody Lubuskiego zwiększono plan dotacji (przeniesiono wolne środki) o 1.278 tys. zł. Dodatkowe środki finansowe wraz z oszczędnościami (w sumie: 2.001 tys. zł) przekazano do 12 powiatów dla 20 domów pomocy społecznej funkcjonujących na terenie województwa lubuskiego z przeznaczeniem na zabezpieczenie niezbędnych wydatków związanych z utrzymaniem standardu usług świadczonych w domach pomocy społecznej, w tym w szczególności zwiększenie średniego dziennego kosztu żywienia do kwoty nie mniej niż 8,50 zł na mieszkańca a także zrekompensowanie niskich wynagrodzeń pracownikom tych jednostek.

4) finansowanie Powiatowych Inspektoratów Nadzoru Budowlanego – 4.667 tys. zł.

Na realizację zadań PINB przekazano środki w kwocie 4.667 tys. Na wynagrodzenia inspektorów (69 etatów) wykorzystano łącznie 3.310 tys. zł

Pozostała kwota została przeznaczona na wydatki bieżące oraz utrzymanie Inspektoratów.

5) finansowanie powiatowych zespołów ds. orzekania o niepełnosprawności – 3.142 tys. zł.

Dotacja przeznaczona jest na finansowanie działalności zespołów do spraw orzekania o niepełnosprawności, o których mowa w art. 6 ust. 1 ustawy z dnia 27 sierpnia 1997 r. o rehabilitacji zawodowej i społecznej oraz zatrudnianiu osób niepełnosprawnych. W województwie lubuskim powołanych jest pięć Powiatowych Zespołów do Spraw Orzekania o Niepełnosprawności oraz jeden Miejski. Głównymi zadaniami i obowiązkami przedmiotowych zespołów jest m.in.:

- orzekanie o niepełnosprawności i stopniu niepełnosprawności;
- ustalanie wskazań do korzystania z ulg, rehabilitacji, szkoleń, zasiłku pielęgnacyjnego, uprawnień oraz innych form pomocy przysługującym osobom niepełnosprawnym;
- wydawanie legitymacji osobie niepełnosprawnej;
- wydawanie kart parkingowych (od 1 lipca 2014 r.).

Do wspomnianych zespołów w 2014 roku wpłynęło 29.940 wniosków, w tym: 26.838 wniosków o ustalenie stopnia niepełnosprawności oraz 3.102 wnioski o ustalenie niepełnosprawności, jest to niewiele więcej niż w 2013 roku, tj. 0,13%.

W 2014 roku zespoły wydały 28.810 orzeczeń (o 3,66% mniej niż w 2013 roku), w tym: 25.836 orzeczeń o stopniu niepełnosprawności oraz 2.974 orzeczeń o niepełnosprawności.

| Powiatowe zespoły | liczba przyjętych wniosków |                             |        | wydane orzeczenia      |                             |        | liczba wydanych legitymacji |
|-------------------|----------------------------|-----------------------------|--------|------------------------|-----------------------------|--------|-----------------------------|
|                   | osoby po 16 roku życia     | osoby przed 16 rokiem życia | razem  | osoby po 16 roku życia | osoby przed 16 rokiem życia | razem  |                             |
| Gorzów Wlkp.      | 4940                       | 575                         | 5515   | 4177                   | 528                         | 4705   | 1612                        |
| Gorzów Wlkp. nr 2 | 2947                       | 314                         | 3261   | 2785                   | 300                         | 3085   | 889                         |
| Nowa Sól          | 4136                       | 732                         | 4868   | 4023                   | 661                         | 4684   | 1329                        |
| Świebodzin        | 2528                       | 331                         | 2859   | 2313                   | 315                         | 2628   | 574                         |
| Zielona Góra      | 7505                       | 576                         | 8081   | 7915                   | 617                         | 8532   | 3047                        |
| Żagań             | 4782                       | 574                         | 5356   | 4623                   | 553                         | 5176   | 1474                        |
| Razem             | 26 838                     | 3 102                       | 29 940 | 25 836                 | 2 974                       | 28 810 | 8 925                       |

Ponadto, Zespoły do Spraw Orzekania o Niepełnosprawności wydały 8.925 legitymacji dla osób niepełnosprawnych, tj. o 3,33% mniej niż w roku 2013.

Od 1 lipca 2014 r. zgodnie z ustawą o zmianie ustawy – Prawo o ruchu drogowym oraz niektórych innych ustaw Zespoły również zajmują się wydawaniem kart parkingowych. Zgodnie z tą ustawą karty wydaje przewodniczący zespołu, koszty przedmiotowego zadania są pokrywane ze środków przeznaczonych na bieżącą działalność Zespołów, natomiast opłata za jej wydanie stanowi dochód budżetu państwa.

## **Dotacje przekazywane na zadania realizowane przez samorząd województwa**

Na zadania realizowane przez samorząd województwa lubuskiego przekazano łącznie **52.402 tys. zł.** Kwota powyższa uwzględnia dokonane przez samorząd zwroty niewykorzystanych środków.

### **Największe kwoty dotacji przekazano na następujące zadania:**

#### **1) finansowanie krajowych pasażerskich przewozów autobusowych – 25.000 tys. zł**

W związku z ustawą z dnia 20.06.1992r. o uprawnieniach do ulgowych przejazdów środkami publicznego transportu zbiorowego ( Dz. U. z 2012 r. poz.1138), koszty związane z finansowaniem ustawowych uprawnień do bezpłatnych lub ulgowych przejazdów pokrywane są od stycznia 2008 roku z budżetu państwa.

Refundacja odbywa się po przedstawieniu przez Urząd Marszałkowski Województwa Lubuskiego w Zielonej Górze dokumentów rozliczeniowych sporządzonych przez 23 przewoźników autobusowych, działających na terenie województwa lubuskiego.

Przewoźnicy wyliczają koszty na podstawie ewidencji prowadzonej za pomocą kas rejestrujących.

#### **2) utrzymanie i eksploatacja urządzeń melioracji wodnych podstawowych – 21.576 tys. zł.**

Środki zostały wykorzystane m.in. na:

- utrzymanie, eksploatację i remonty bieżące 42 czynnych stacji pomp mających zasadnicze znaczenie w ochronie przeciwpowodziowej – 4.929. tys. zł,
- utrzymanie cieków naturalnych – 12.646. tys. zł,
- utrzymanie wałów przeciwpowodziowych – 2.437 tys. zł.

#### **3) finansowanie ośrodków adopcyjno-opiekuńczych – 1.109 tys. zł.**

Dotacja przeznaczona jest na pokrycie wydatków związanych z prowadzeniem procedur adopcyjnych, w szczególności:

- zatrudnieniem pracowników,
- pokryciem pozostałych kosztów funkcjonowania ośrodków adopcyjnych.

W 2014 r. na terenie województwa lubuskiego funkcjonowały 4 ośrodki adopcyjno - opiekuńcze, w tym 2 prowadzone przez samorząd województwa i 2 prowadzone na jego zlecenie. Ośrodki adopcyjne w zakresie prowadzenia procedur kwalifikacyjnych kandydatów do przysposobienia dziecka łącznie przeprowadziły:

- 79 wywiadów adopcyjnych u kandydatów do przysposobienia dziecka,
- 149 badań psychologicznych kandydatów,
- 5 szkoleń kandydatów do przysposobienia dziecka.

Przysposobiono 65 dzieci w procedurze krajowej oraz 16 dzieci w procedurze zagranicznej. W ramach procedur przysposobienia dzieci, ośrodki prowadziły monitoring kontaktów rodziny z dzieckiem, sporządzały sprawozdania z przebiegu tych kontaktów, udzielały pomocy rodzinom w sporządzaniu wniosków do sądu o przysposobienie dziecka, prowadziły nadzór nad przebiegiem okresu preadopcji i sporządzały sprawozdania w tym zakresie do sądu.

W ramach prowadzenia działalności diagnostyczno – konsultacyjnej, pracownicy ośrodków adopcyjnych brali udział łącznie w 109 posiedzeniach zespołów ds. okresowej oceny sytuacji dziecka przebywającego w pieczy zastępczej, organizowanych z inicjatywy placówek opiekuńczo – wychowawczych lub powiatowych centrów pomocy rodzinie lub organizatorów rodzinnej pieczy zastępczej. Ogółem oceniono sytuację 682 dzieci.

W porównaniu do 2013 r. wykonanie wydatków było o 14,57% wyższe. Powyższe zadanie jest finansowane ze środków budżetu państwa od 2012 r., w latach poprzednich,

zgodnie z obowiązującymi wówczas przepisami, czyli ustawą o pomocy społecznej, było to zadanie własne powiatu.

### **Pozostałe dotacje w budżecie Wojewody Lubuskiego.**

W 2014 roku z budżetu części 85/08 – województwo lubuskie przekazywane były następujące dotacje:

#### 1) realizacja zadań ratownictwa medycznego.

Na podstawie Porozumienia zawartego w dniu 28 marca 2011 r. (Aneks nr 5 z dnia 22 listopada 2013 r.) i Umowy w sprawie przekazywania dotacji celowej na sfinansowanie zadań zespołów ratownictwa medycznego na obszarze województwa lubuskiego (Aneks nr 6 z dnia 22 listopada 2013 r.), środki finansowe przekazywane są zgodnie z zestawieniem otrzymanywanym co miesiąc z LOW NFZ - zawierającym wartości zawartych umów.

LOW NFZ w ramach powyższych środków zakontraktował 23 specjalistyczne zespoły ratownictwa medycznego i 28 podstawowych zespołów ratownictwa medycznego. Za 2014 rok przekazano do LOW NFZ środki w wysokości 65.344 tys. zł.

Jak wynika z przedłożonego przez Lubuski Oddział Wojewódzki NFZ Sprawozdania finansowego i rzeczowego z realizacji zadań za rok 2014, kwota w wysokości 66.344 tys. zł została przekazana dysponentom zespołów ratownictwa medycznego zgodnie z zawartymi umowami;

#### 2) dofinansowanie działalności spółek wodnych.

Dotacja podmiotowa przeznaczona jest na dofinansowanie bieżącej działalności spółek wodnych, których podstawowym działaniem jest utrzymanie i eksploatacja urządzeń melioracji wodnych szczegółowych.

Środki w łącznej wysokości 398 tys. zł przekazano 23 Spółkom Wodnym działającym na terenie województwa lubuskiego;

#### 3) zwrot utraconych dochodów przez gminy.

Środki finansowe w wysokości 321 tys. zł zostały wydatkowane na zwrot utraconych dochodów z tytułu zwolnienia z podatku od nieruchomości przedsiębiorców o statusie centrum badawczo-rozwojowego. Zgodnie z wnioskami zostały przekazane gminom Dobiegniew, Witnica, Górzycza, Słońsk;

#### 4) dofinansowanie prac remontowych i konserwatorskich obiektów zabytkowych

Wojewódzki Urząd Ochrony Zabytków w 2014 roku przekazał:

- dotacje na finansowanie lub dofinansowanie prac remontowych lub konserwatorskich obiektów zabytkowych jednostkom niezaliczanym do sektora finansów publicznych w łącznej kwocie 342 tys. zł,
- dotacje na finansowanie lub dofinansowanie prac remontowych lub konserwatorskich obiektów zabytkowych przekazane jednostkom zaliczanym do sektora finansów publicznych w wysokości 73 tys. zł,

#### 5) dofinansowanie zadań zleconych do realizacji stowarzyszeniom

Na realizację zadań zleconych przez stowarzyszenia przekazano łącznie kwotę 671 tys. zł, w tym m.in. na:

- realizację zadań w ramach *Programu integracji społeczności romskiej w Polsce na lata 2014-2020* – 206 tys. zł,
- realizację wypoczynku letniego dla uczniów – 163 tys. zł,
- realizację zadań w obszarze pomocy społecznej – 130 tys. zł.



#### 6) dofinansowanie zadań zleconych do realizacji fundacjom

Na realizację zadań zleconych przez fundacje przekazano łącznie kwotę 282 tys. zł, w tym m.in. na:

- realizację rządowego programu ograniczania przestępczości i aspołecznych zachowań "Razem bezpieczniej" – 170 tys. zł,
- realizację zadań w obszarze pomocy społecznej – 30 tys. zł,
- resortowy program rozwoju instytucji opieki nad dziećmi w wieku do lat 3 "MALUCH" – 38 tys. zł,
- wychowanie przedszkolne – 28 tys. zł;

#### 7) dofinansowanie zadań zleconych do realizacji pozostałym jednostkom niezaliczanym do sektora finansów publicznych

W 2014 roku przekazano łącznie 307 tys. zł, w tym m.in. na:

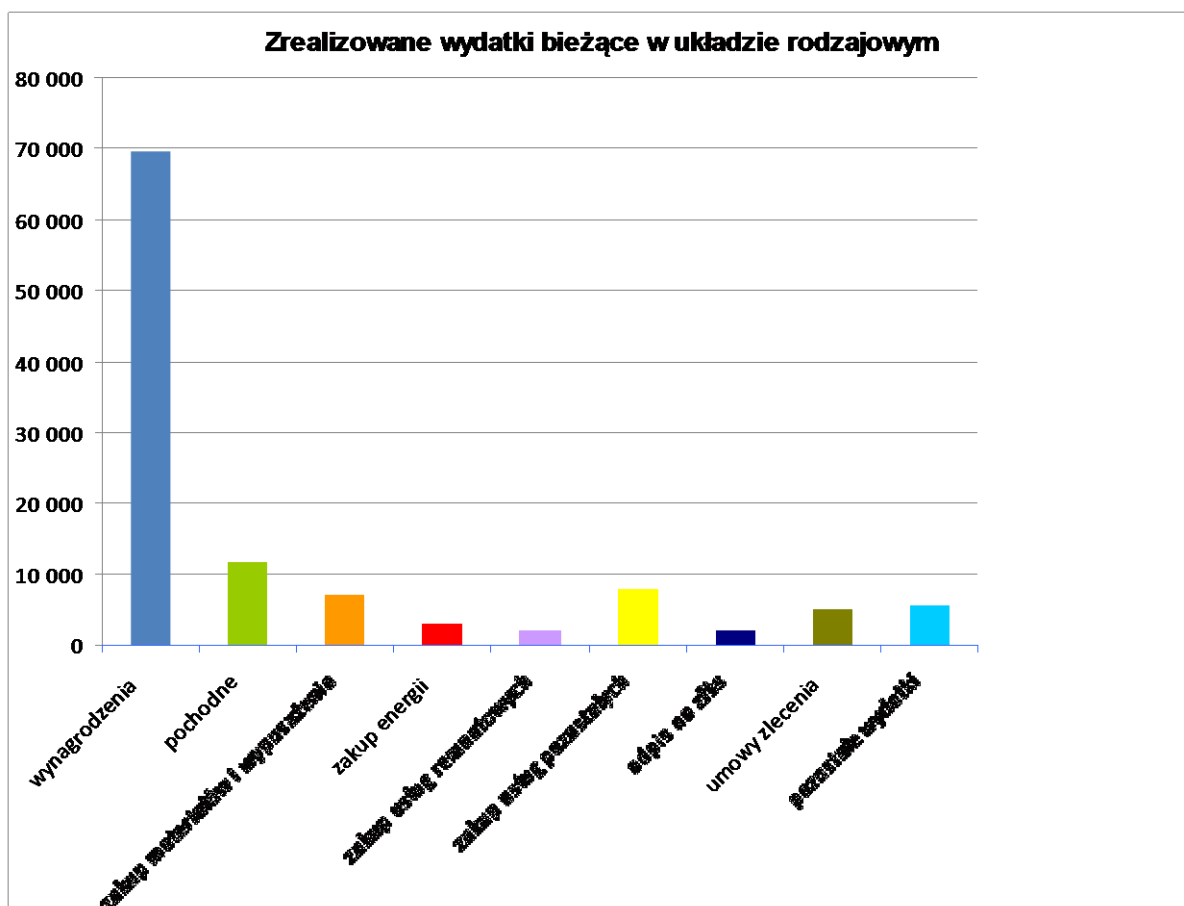
- resortowy program rozwoju instytucji opieki nad dziećmi w wieku do lat 3 "MALUCH" – 283 tys. zł,
- realizację zadań w obszarze pomocy społecznej – 17 tys. zł.

### 3. Wydatki bieżące.

Są to wydatki przeznaczone na funkcjonowanie jednostek budżetowych oraz realizację ich zadań statutowych. Plan wydatków na dzień 31 grudnia 2014 r. wynosił 116.985 tys. zł, natomiast wykonanie 113.915 tys. zł.

W poniższej tabeli oraz na wykresie ujęto realizację wydatków bieżących w budżecie Wojewody Lubuskiego w układzie rodzajowym:

| <i>rodzaj wydatku</i>             | <i>kwota w tys. zł</i> | <i>udział % w kwocie ogółem wydatków bieżących</i> |
|-----------------------------------|------------------------|--|
| 1                                 | 2                      | 3  |
| wynagrodzenia                     | 69 585                 | 61,09  |
| pochodne od wynagrodzeń           | 11 755                 | 10,32  |
| zakup materiałów i wyposażenia    | 7 203                  | 6,32   |
| zakup energii                     | 3 025                  | 2,65   |
| zakup usług remontowych           | 2 068                  | 1,82   |
| zakup usług pozostałych           | 7 866                  | 6,91   |
| odpis na zfśś                     | 1 906                  | 1,67   |
| delegacje służbowe                | 783                    | 0,69   |
| szkolenia korpusu służby cywilnej | 361                    | 0,32   |
| opłaty czynszowe                  | 814                    | 0,71   |
| podatek od nieruchomości          | 321                    | 0,28   |
| umowy zlecenia                    | 4 982                  | 4,37   |
| pozostałe wydatki                 | 3 246                  | 2,85   |
| <b>łącznie</b>                    | <b>113 915</b>         | <b>100</b>   |



Na realizację statutowych zadań jednostek objętych budżetem Wojewody Lubuskiego przekazano następujące środki (w ramach wydatków bieżących):

- Wojewódzki Inspektorat Jakości Handlowej Artykułów Rolno – Spożywczych – 1.828 tys. zł,
- Wojewódzki Inspektorat Ochrony Roślin i Nasiennictwa – 4.556 tys. zł,
- Wojewódzki i Powiatowe Inspektoraty Weterynarii – 20.376 tys. zł (w tym zwalczanie chorób zakaźnych zwierząt - 2.130 tys. zł),
- Komenda Wojewódzka Państwowej Straży Rybackiej – 617 tys. zł,
- Wojewódzki Inspektorat Inspekcji Handlowej – 3.172 tys. zł,
- Wojewódzki Inspektorat Transportu Drogowego – 3.363 tys. zł,
- Wojewódzki Inspektorat Nadzoru Budowlanego – 1.434 tys. zł,
- Komenda Wojewódzka Państwowej Straży Pożarnej – 6.568 tys. zł,
- Kuratorium Oświaty – 6.580 tys. zł (w tym 1.655 tys. zł na organizację wycieczek letniego dla uczniów),

- Wojewódzka i Powiatowe Stacje Sanitarno – Epidemiologiczne – 27.557 tys. zł,
- Wojewódzki Inspektorat Ochrony Środowiska – 5.292 tys. zł.

Zestawienie danych w zakresie zatrudnienia i wynagrodzeń w jednostkach budżetowych w 2014 r. według sprawozdania Rb-70:

| Wyszczególnienie   | Wykonanie 2014 r.       |                       |   |
|--|-------------------------|-----------------------|---|
|  | Przeciętne zatrudnienie | Wynagrodzenia osobowe | Przeciętne miesięczne wynagrodzenie na 1 pełnozatrudnionego |
|  | osoby                   | zł                    | zł  |
| <b>Część 85/08 Województwo lubuskie w tym wg statusu zatrudnienia:</b>       | <b>1552</b>             | <b>63 691 332</b>     | <b>3 420</b>  |
| 01   | 667                     | 22 954 869            | 2 868   |
| 02   | 2                       | 264 548               | 11 023  |
| 03   | 826                     | 36 721 520            | 3 705   |
| 10   | 57                      | 3 750 395             | 5 483   |
| 010 - Rolnictwo i łowiectwo  | 281                     | 13 025 577            | x   |
| 01023 - Wojewódzki Inspektorat Jakości Handlowej Artykułów Rolno-Spożywczych | 26                      | 1 204 963             | x   |
| 01   | 3                       | 143 518               | 3 987   |
| 03   | 23                      | 1 061 445             | 3 846   |
| 01032 - Wojewódzki Inspektorat Ochrony Roślin i Nasiennictwa                 | 73                      | 2 957 054             | x   |
| 01   | 7                       | 333 782               | 3 973   |
| 03   | 66                      | 2 623 272             | 3 312   |
| 01033 - Wojewódzki Inspektorat Weterynarii                                   | 69                      | 3 406 987             | x   |
| 01   | 13                      | 455 878               | 2 922   |
| 03   | 56                      | 2 951 109             | 4 391   |
| 01034 - Powiatowe Inspektoraty Weterynarii                                   | 113                     | 5 456 573             | x   |
| 01   | 5                       | 121 687               | 2 028   |
| 03   | 108                     | 5 334 886             | 4 116   |
| 050 - Rybołówstwo i rybactwo   | 11                      | 402 187               | x   |
| 05003 - Państwowa Straż Rybacka  | 11                      | 402 187               | x   |
| 01   | 11                      | 402 187               | 3 047   |
| 500 - Handel   | 53                      | 2 120 966             | x   |
| 50001 - Wojewódzki Inspektorat Inspekcji Handlowej                           | 53                      | 2 120 966             | x   |
| 01   | 6                       | 291 452               | 4 048   |
| 03   | 47                      | 1 829 514             | 3 124   |
| 710 - Działalność usługowa   | 17                      | 740 024               | x   |
| 71015 - Nadzór budowlany   | 17                      | 740 024               | x   |
| 01   | 1                       | 118 660               | 9 888   |
| 03   | 16                      | 621 364               | 3 883   |

|  |     |            |        |
|--|-----|------------|--------|
| 750 - Administracja publiczna                          | 418 | 18 165 655 | x      |
| 75011 - Urzędy wojewódzkie                             | 418 | 18 165 655 | x      |
| 01   | 70  | 2 287 033  | 2 723  |
| 02   | 2   | 264 548    | 11 023 |
| 03   | 346 | 15 614 074 | 3 761  |
| 10   | 1   | 79 766     | 6 648  |
| 754 Bezpieczeństwo publiczne i ochrona przeciwpożarowa | 69  | 4 131 227  | x      |
| 75410 -Komendy wojewódzkie PSP                         | 69  | 4 131 227  | x      |
| 01   | 4   | 109 695    | 2 285  |
| 03   | 9   | 350 903    | 3 249  |
| 10   | 56  | 3 670 629  | 5 462  |
| 801 - Oświata i wychowanie                             | 56  | 2 773 571  | x      |
| 80136 - Kuratoria oświaty                              | 56  | 2 773 571  | x      |
| 01   | 6   | 356 393    | 4 950  |
| 03   | 50  | 2 417 178  | 4 029  |
| 851 - Ochrona zdrowia                                  | 534 | 17 968 329 | x      |
| 85133 - Inspekcja farmaceutyczna                       | 8   | 401 699    | x      |
| 01   | 1   | 79 300     | 6 608  |
| 03   | 7   | 322 399    | 3 838  |
| 85132 - Inspekcja sanitarna                            | 526 | 17 566 630 | x      |
| 01   | 526 | 17 566 630 | 2 783  |
| 853 -Pozostałe zadania w zakresie polityki społecznej  | 2   | 69 430     | x      |
| 85321 - Zespoły ds. orzekania o niepełnosprawności     | 2   | 69 430     | x      |
| 01   | 2   | 69 430     | 2 893  |
| 900 - Gospodarka komunalna i ochrona środowiska        | 87  | 3 228 094  | x      |
| 90014 -Inspekcja Ochrony Środowiska                    | 87  | 3 228 094  | x      |
| 01   | 8   | 403 682    | 4 205  |
| 03   | 79  | 2 824 412  | 2 979  |
| 921 - Kultura i ochrona dziedzictwa narodowego         | 23  | 986 506    | x      |
| 92121 – Woj. Urząd Ochrony Zabytków                    | 23  | 986 506    | x      |
| 01   | 4   | 215 542    | 4 490  |
| 03   | 19  | 770 964    | 3 381  |

Status zatrudnienia:

- 01 – pracownicy nieobjęci mnożnikowym systemem wynagradzania,
- 02 – kierownicze stanowiska państwowe
- 03 – członkowie korpusu służby cywilnej
- 10 – żołnierze i funkcjonariusze

### Wykonanie wydatków bieżących ogółem za 2014 r.

| Wyszczególnienie                                      | Wykonanie<br>2013 r. | Wydatki wg<br>ustawy<br>budżetowej<br>na rok 2014 | Budżet po<br>zmianach | w tym wydatki:  |              | Wykonanie<br>2014 r. | w tym:  |             |             |              |              |
|---|----------------------|---|-----------------------|---|--------------|----------------------|---|-------------|-------------|--------------|--------------|
|   |                      |   |                       | na współfin.<br>projektów z<br>udziałem<br>środków UE | blokady      |                      | na współfin.<br>projektów z<br>udziałem<br>środków UE | 8:5         | 7:4         | 7:3          | 7:2          |
|   |                      |   |                       |   |              |                      |   |             |             |              |              |
| 1   | 2                    | 3   | 4                     | 5   | 6            | 7                    | 8   | 9           | 10          | 11           | 12           |
| <b>Ogółem:</b>  | <b>953 422</b>       | <b>791 668</b>                                    | <b>1 030 274</b>      | <b>22 517</b>   | <b>6 819</b> | <b>1 013 302</b>     | <b>21 942</b>   | <b>97,4</b> | <b>98,4</b> | <b>128,0</b> | <b>106,3</b> |
| <i>Z tego:</i>  |                      |   |                       |   |              |                      |   |             |             |              |              |
| - wydatki majątkowe                                   | 60 068               | 34 833  | 91 306                | 10 826  | 4 941        | 85 831               | 10 760  | 99,4        | 94,0        | 246,4        | 142,9        |
| - wydatki bieżące                                     | 893 354              | 756 835   | 938 968               | 11 691  | 1 878        | 927 471              | 11 182  | 95,6        | 98,8        | 122,5        | 103,8        |
| <b>Z kwoty wydatków bieżących finansowano:</b>        |                      |   |                       |   |              |                      |   |             |             |              |              |
| Rolnictwo i łowiectwo                                 | 88 634               | 37 724  | 83 682                | 6 156   | 0            | 80 957               | 6 026   | 97,9        | 96,7        | 214,6        | 91,3         |
| Rybołówstwo i rybactwo                                | 1 438                | 1 788   | 1 790                 | 1 085   | 0            | 1 647                | 977   | 90,0        | 92,0        | 92,1         | 114,5        |
| Handel  | 2 966                | 3 018   | 3 182                 | 0   | 0            | 3 182                | 0   | 0,0         | 100,0       | 105,4        | 107,3        |
| Transport i łączność                                  | 27 552               | 28 533  | 29 050                | 0   | 0            | 29 040               | 0   | 0,0         | 100,0       | 101,8        | 105,4        |
| Gospodarka mieszkaniowa                               | 1 378                | 898   | 1 151                 | 0   | 0            | 1 071                | 0   | 0,0         | 93,0        | 119,3        | 77,7         |
| Działalność usługowa                                  | 10 927               | 11 535  | 11 460                | 0   | 0            | 11 372               | 0   | 0,0         | 99,2        | 98,6         | 104,1        |
| Administracja publiczna                               | 43 168               | 43 632  | 44 020                | 3 056   | 0            | 43 542               | 2 796   | 91,5        | 98,9        | 99,8         | 100,9        |
| Obrona narodowa                                       | 220                  | 322   | 322                   | 0   | 0            | 318                  | 0   | 0,0         | 98,8        | 98,8         | 144,5        |
| Bezpieczeństwo publiczne<br>i ochrona przeciwpożarowa | 69 543               | 70 498  | 70 951                | 38  | 0            | 70 944               | 35  | 92,1        | 100,0       | 100,6        | 102,0        |

|  |         |         |         |       |       |         |       |       |       |       |       |
|--|---------|---------|---------|-------|-------|---------|-------|-------|-------|-------|-------|
| Dochody od osób prawnych (...)   | 171     | 0       | 321     | 0     | 0     | 321     | 0     | 0,0   | 100,0 | 0,0   | 187,7 |
| Różne rozliczenia  | 3 021   | 800     | 2 712   | 1 330 | 0     | 2 707   | 1 325 | 99,6  | 99,8  | 338,4 | 89,6  |
| Oświata i wychowanie   | 18 783  | 5 110   | 49 538  | 12    | 0     | 49 185  | 9     | 0,0   | 99,3  | 962,5 | 261,9 |
| Ochrona zdrowia  | 130 058 | 132 047 | 132 042 | 0     | 0     | 131 032 | 0     | 0,0   | 99,2  | 99,2  | 100,7 |
| Pomoc społeczna  | 464 315 | 407 621 | 475 031 | 14    | 1 798 | 471 033 | 14    | 100,0 | 99,2  | 115,6 | 101,4 |
| Pozostałe zadania w zakresie polityki społecznej                                 | 4 097   | 2 800   | 4 423   | 0     | 35    | 4 139   | 0     | 0,0   | 93,6  | 147,8 | 101,0 |
| Edukacyjna opieka wychowawcza  | 18 139  | 1 880   | 20 283  | 0     | 45    | 17 991  | 0     | 0,0   | 88,7  | 957,0 | 99,2  |
| Gospodarka komunalna i ochrona środowiska  | 5 394   | 5 135   | 5 516   | 0     | 0     | 5 501   | 0     | 0,0   | 99,7  | 107,1 | 102,0 |
| Kultura i ochrona dziedzictwa narodowego   | 2 666   | 2 594   | 2 594   | 0     | 0     | 2 589   | 0     | 0,0   | 99,8  | 99,8  | 97,1  |
| Ogrody botaniczne i zoolog. oraz naturalne obszary i obiekty chronionej przyrody | 884     | 900     | 900     | 0     | 0     | 900     | 0     | 0,0   | 100,0 | 100,0 | 101,8 |

#### 4. Wydatki majątkowe.

Wydatki tej grupy przeznaczone są na inwestycje budowlane, zakupy inwestycyjne oraz przekazywane są w formie dotacji celowych na realizację inwestycji i zakupów inwestycyjnych przez jednostki samorządu terytorialnego.

Łączny plan wydatków inwestycyjnych na dzień 31 grudnia 2014 r. wynosił 80.481 tys. zł, natomiast wykonanie 75.072 tys. zł.

##### Inwestycje budowlane.

Łączna kwota wydatkowanych środków to 7.730 tys. zł. Największe pozycje inwestycji budowlanych to:

- 1) przebudowa i rozbudowa budynku LUW przy ul. Jagiellończyka 8 w Gorzowie Wlkp. związana z jego modernizacją wraz z zagospodarowaniem terenu – 7.331 tys. zł (środki pochodzące z rezerwy ogólnej budżetu państwa to kwota 960 tys. zł).

W ramach poniesionych wydatków zrealizowany został I etap przebudowy budynku, w tym roboty budowlane polegające na: rozbiórce tarasu, zagospodarowaniu terenu, robotach odtworzeniowych poza budynkiem oraz wewnątrz budynku. Wykonane zostały również roboty z zakresu branży budowlanej, elektrycznej i sanitarnej na poziomie piwnicy, przyziemia i parteru. Wykonawcą wyżej wymienionych robót była Firma Skanska S.A z Warszawy;

- 2) modernizacja budynku Delegatury WIOŚ w Gorzowie Wlkp. – 200 tys. zł (środki pozyskane z rezerwy celowej);
- 3) przebudowa toalet na kondygnacji III piętra budynku LUW (Centrum Powiadamiania Kryzysowego) – 151 tys. zł (środki pochodzące z rezerwy celowej).

##### Zakupy inwestycyjne.

W 2014 roku jednostki podległe Wojewodzie Lubuskiemu zrealizowały zakupy inwestycyjne za łączną kwotę 3.539 tys. zł.

Największe pozycje to:

- 1) zakupy realizowane przez LUW – 773 tys. zł, w tym m.in.:
  - zakup sprzętu komputerowego i oprogramowania – 366 tys. zł,
  - zakup samochodów służbowych - 229 tys. zł,
  - zakup klimatyzatorów do serwerowni – 71 tys. zł;
- 2) zakupy zrealizowane na potrzeby zarządzania kryzysowego – 208 tys. zł (częściowo pochodzące z rezerwy celowej) – to m.in. system nagłośnienia, rejestratory rozmów, konsole operatorskie;

- 3) zakupy zrealizowane przez Wojewódzką oraz Powiatowe Inspektoraty Weterynarii – 1.005 tys. zł (środki w całości pozyskane z rezerw celowych), w tym m.in.: sprzęt laboratoryjny, sprzęt biurowy, samochody służbowe;
- 4) zakupy Wojewódzkiej oraz Powiatowych Stacji Sanitarno-Epidemiologicznych – 756 tys. zł (w tym kwota 175 tys. zł to środki pochodzące z rezerwy celowej), w tym m.in.:
  - zakup aparatury badawczej do prowadzenia monitoringu środowiska-spektrometru absorpcji atomowej przez WSSE w Gorzowie Wielkopolskim,
  - doposażenie w aparaturę i sprzęt do wykonywania badań jakości wody w ramach PMŚ, przez PSSE w Zielonej Górze,
  - zakup pieca w PSSE w Żarach,
  - zakup i wdrożenie w laboratorium Wojewódzkiej Stacji Sanitarno-Epidemiologicznej w Gorzowie Wlkp. techniki PCR będącej nowoczesnym narzędziem diagnostyki mikrobiologicznej,
  - sprzęt informatyczny oraz program do laboratorium Inspekcji Sanitarnej;
- 5) zakupy zrealizowane na potrzeby Państwowego Ratownictwa Medycznego – 103 tys. zł, w tym m.in. zakup terminali mobilnych na stanowiska pracy Lekarza Koordynatora, zakup serwera do przechowywania danych oraz dyski do macierzy;
- 6) zakupy zrealizowane przez Wojewódzki Inspektorat Ochrony Środowiska – 240 tys. zł (środki pochodzące z rezerw celowych), w tym m.in. samochód służbowy, sprzęt komputerowy i sprzęt laboratoryjny.

#### Dotacje przekazane na realizację zadań inwestycyjnych.

Na zadania inwestycyjne realizowane przez jednostki samorządu terytorialnego przekazano m.in.:

- 1) 31.930 tys. zł na dofinansowanie zadań realizowanych w ramach programu wieloletniego pn. "Narodowy program przebudowy dróg lokalnych - Etap II Bezpieczeństwo-Dostępność-Rozwój";
- 2) 17.621 tys. zł na sfinansowanie inwestycji melioracyjnych;
- 3) 7.294 tys. zł na modernizację pojazdów szynowych z napędem spalinowym służących do przewozów pasażerskich;
- 4) 1.051 tys. zł na sfinansowanie zakupu pomocy dydaktycznych do miejsc zabaw w szkołach filialnych, w ramach Rządowego Programu wspierania w latach 2009-2014 organów prowadzących w zapewnieniu bezpiecznych warunków nauki, wychowania i opieki - "Radosna szkoła";
- 5) 1.544 tys. zł na dofinansowanie realizacji zadań, o których mowa w Resortowym programie rozwoju instytucji opieki nad dziećmi w wieku do lat 3 "MALUCH";



- 6) 1.373 tys. zł na finansowanie ośrodków wsparcia dla osób z zaburzeniami psychicznymi, w tym na utworzenie nowych miejsc.

## 5. Wydatki na współfinansowanie projektów z udziałem środków UE.

Plan wydatków w wynoszący na dzień 31 grudnia 2014 roku 22.518 tys. zł, został zrealizowany w wysokości 21.942 tys. zł.

Są to wydatki związane z realizacją następujących programów:

- 1) Program Rozwoju Obszarów Wiejskich 2007-2013 – 9.719 tys. zł,
- 2) Program Rozwoju Obszarów Wiejskich 2007-2013 – Pomoc Techniczna – 5.770 tys. zł;
- 3) Program Operacyjny Zrównoważony rozwój sektora rybołówstwa i nadbrzeżnych obszarów rybackich 2007-2013 – 977 tys. zł;
- 4) prace geodezyjno-urządzeniowe na potrzeby rolnictwa w ramach PROW – 757 tys. zł;
- 5) Program Operacyjny Współpracy Transgranicznej Polska (Województwo Lubuskie) – Brandenburgia 2007-2013 – 1.037 tys. zł;
- 6) Program Operacyjny Współpracy Transgranicznej Polska – Saksonia 2007-2013 – 288 tys. zł;
- 7) Prowadzenie Punktu Informacji Europejskiej Europe Direct – Zielona Góra – 220 tys. zł;
- 8) realizację projektu w ramach POPT w LUW – 2.563 tys. zł;
- 9) projekty realizowane przez KW PSP w ramach Lubuskiego Regionalnego Programu Operacyjnego 2007-2013 (*"Budowa wojewódzkiego stanowiska kierowania przy KW PSP w Gorzowie Wielkopolskim"*) oraz Programu Operacyjnego Infrastruktura i Środowisko na lata 2007-2013 (*"Wsparcie techniczne ratownictwa ekologicznego i chemicznego"*) – 575 tys. zł;
- 10) zadania związane z funkcjonowaniem Regionalnego Punktu Kontaktowego w Zielonej Górze oraz Oddelegowanie pracownika do Wspólnego Sekretariatu Technicznego w Dreźnie – 13 tys. zł.

## REALIZACJA DOCHODÓW BUDŻETU PAŃSTWA W CZĘŚCI 85/08 – WOJEWÓDZTWO LUBUSKIE W 2014 ROKU.

Dochody w ustawie budżetowej ustalone zostały w kwocie 52.849 tys. zł. Na dzień 31.12.2014 r. wykonane zostały w wysokości 59.904 tys. zł, tj. 113,3 % planu.

Dochody realizowane przez jednostki podległe Wojewodzie Lubuskiemu w całości przekazywane są do budżetu państwa, na rachunek Ministerstwa Finansów.

Szczegółową informację w zakresie realizacji dochodów wg poszczególnych działów klasyfikacji budżetowej przedstawia tabela:

Realizacja dochodów budżetu Wojewody Lubuskiego według źródeł uzyskania

| w tys. zł |   |               |                                |              |
|-----------|---|---------------|--------------------------------|--------------|
| L.p.      | Nazwa   | Plan          | Wykonanie na dzień<br>31.12.14 | % 4:3        |
| 1         | 2   | 3             | 4                              | 5            |
|           | <b>Dochody ogółem</b>   | <b>52.849</b> | <b>59.904</b>                  | <b>113,3</b> |
|           | <b>Dział 750 – Administracja publiczna,<br/>w tym m.in.:</b>  | <b>22.770</b> | <b>19.299</b>                  | <b>84,7</b>  |
|           | <i>grzywny, mandaty i inne kary pieniężne od ludności</i>   | 19.500        | 16.351                         | 83,8         |
|           | <i>opłaty paszportowe</i>   | 2.500         | 2.246                          | 89,8         |
|           | <i>opłaty z tytułu wydawania zezwolenia na pracę<br/>cudzoziemca</i>  | 111           | 226                            | x 2,0        |
|           | <i>wpływy ze sprzedaży składników majątkowych</i>   | 2             | 11                             | x 5,5        |
|           | <i>wpływy z różnych dochodów</i>  | 190           | 157                            | 82,6         |
|           | <i>dochody uzyskane z tytułu przejętych zadań, które w 2010<br/>r. były realizowane przez gospodarstwo pomocnicze LUW</i> | 437           | 217                            | 49,7         |
|           | <b>Dział 700 – Gospodarka mieszkaniowa<br/>w tym:</b>   | <b>16.460</b> | <b>22.546</b>                  | <b>x 1,4</b> |
|           | <i>dochody z tytułu opłat za użytkowanie wieczyste, zarząd<br/>i dzierżawę nieruchomości Skarbu Państwa</i>               | 16.460        | 22.535                         | x 1,4        |
|           | <b>Dział 600 – Transport i łączność<br/>w tym:</b>  | <b>200</b>    | <b>241</b>                     | <b>x 1,2</b> |
|           | <i>Dochody uzyskane przez Wojewódzki Inspektorat<br/>Transportu Drogowego</i>   | 150           | 144                            | 96,0         |
|           | <b>Dział 010 – Rolnictwo i łowiectwo<br/>w tym m.in.:</b>   | <b>4.766</b>  | <b>5.617</b>                   | <b>x 1,2</b> |
|           | <i>Wojewódzki Inspektorat Weterynarii – opłaty za usługi<br/>badania urzędowe w Zakładzie Higieny Weterynaryjnej</i>      | 85            | 93                             | 64,7 %       |

|  |              |              |              |
|--|--------------|--------------|--------------|
| <i>Powiatowe Inspektoraty Weterynarii - wpływy z usług świadczonych w zakresie nadzoru nad obrotem zwierzętami, nadzoru nad środkami spożywczymi pochodzenia zwierzęcego, nadzoru nad środkami żywienia zwierząt, kontroli punktów pozysku mleka i in.</i> | 575          | 710          | x 1,1        |
| <i>Wojewódzki Inspektorat Jakości Handlowej Artykułów Rolno-Spożywczych – wpływy z tytułu przeprowadzonych analiz, ocen oraz atestacji artykułów rolno-spożywczych</i>   | 32           | 82           | x 2,6        |
| <i>Wojewódzki Inspektorat Inspekcji Ochrony Roślin i Nasiennictwa – opłaty za pełną ocenę roślin oraz lustracje plantacji.</i>   | 80           | 122          | x 1,5        |
| <i>Dochody uzyskane z tytułu przejętych zadań, które w 2010 r. były finansowane z rachunku dochodów własnych (WIW, PIW, WIORIN)</i>  | 3.979        | 4.415        | x 1,1        |
| <b>Dział 710 – Działalność usługowa<br/>w tym:</b>   | <b>210</b>   | <b>1.120</b> | <b>x 5,3</b> |
| <i>grzywny, mandaty i inne kary pieniężne od ludności oraz opłaty legalizacyjne nakładane przez Nadzór Budowlany</i>   | 210          | 1.092        | x 5,2        |
| <b>Dział 754 – Bezpieczeństwo publiczne i ochrona przeciwpożarowa<br/>w tym:</b>   | <b>60</b>    | <b>166</b>   | <b>x 2,8</b> |
| <i>Dochody uzyskane w związku z realizacją zadań zleconych jednostkom samorządu terytorialnego – Komendy powiatowe Państwowej Straży Pożarnej</i>  | 48           | 124          | x 2,6        |
| <b>Dział 852 – Pomoc społeczna<br/>w tym:</b>  | <b>5.337</b> | <b>7.207</b> | <b>x 1,3</b> |
| <i>Dochody uzyskane w związku z realizacją zadań zleconych jednostkom samorządu terytorialnego w rozdziałach: Świadczenia rodzinne, Usługi opiekuńcze i specjalistyczne usługi opiekuńcze, Ośrodki wsparcia</i>  | 5.337        | 6.155        | x 1,3        |
| <b>Dział 900 – Gospodarka komunalna i ochrona środowiska<br/>w tym:</b>  | <b>271</b>   | <b>300</b>   | <b>x 1,1</b> |
| <i>Wpływy uzyskane przez Wojewódzki Inspektorat Ochrony Środowiska</i>   | 241          | 220          | 91,3         |
| <b>Dział 500 – Handel<br/>w tym:</b>   | <b>37</b>    | <b>27</b>    | <b>73,0</b>  |
| <i>Wojewódzki Inspektorat Inspekcji Handlowej – wpływy związane z kosztami przeprowadzanych badań laboratoryjnych. Zgodnie z ustawą o Inspekcji Handlowej, jeśli wyniki badań próbek są negatywne, Inspekcja wystawia rachunek dla kontrolowanego.</i>     | 37           | 27           | 73,0         |
| <b>Dział 851 – Ochrona zdrowia, w tym:</b>   | <b>2.719</b> | <b>3.155</b> | <b>x 1,2</b> |
| <i>Wpływy uzyskane przez Inspekcję Sanitarną</i>   | 2.500        | 2.606        | x 1,0        |
| <i>Opłaty za udzielanie przez Wojewódzki Inspektorat Farmaceutyczny zezwoleń na prowadzenie punktów aptecznych</i>   | 160          | 371          | x 2,3        |

|   |           |           |              |
|---|-----------|-----------|--------------|
| <i>Opłaty za wpis/zmiany w wpisie do rejestru podmiotów leczniczych</i>               | 59        | 63        | x 1,1        |
| <b>Dział 801 – Oświata i wychowania</b>   | <b>13</b> | <b>27</b> | <b>x 2,1</b> |
| <i>Wpływy uzyskane przez Kuratorium Oświaty</i>                                       | 13        | 27        | x 2,1        |
| <b>Dział 921 – Kultura i ochrona dziedzictwa narodowego</b>                           | <b>6</b>  | <b>32</b> | <b>x 5,3</b> |
| <i>Wpływy z tytułu grzywien nakładanych przez Wojewódzkiego Konserwatora Zabytków</i> | 6         | 32        | x 5,3        |
| <b>Pozostałe dochody (głównie zwroty dotacji)</b>                                     | 0         | 167       | -            |

## PODSUMOWANIE.

Analiza sprawozdania o wydatkach za okres od 1 stycznia do 31 grudnia 2014 roku przeprowadzona pod kątem naruszenia dyscypliny finansów publicznych, o której mowa w *ustawie o odpowiedzialności za naruszenie dyscypliny finansów publicznych z 17 grudnia 2004 r. (Dz. U. 2005 Nr 14, poz. 114)* nie wykazała przekroczeń planu wydatków.

Zobowiązania ogółem na dzień 31 grudnia 2014 roku wyniosły 6.677 tys. zł (całość to zobowiązania niewymagalne).

Zobowiązania te dotyczą przede wszystkim wypłaty wynagrodzenia dodatkowego oraz pochodnych („trzynastki”) za rok 2014. Pozostałe zobowiązania związane są z zapewnieniem ciągłości funkcjonowania jednostek budżetowych podległych Wojewodzie i wynikają z późnego wpływu faktur, m.in. faktur TP S.A.

W 2014 roku Wojewoda Lubuski podejmował trzykrotnie decyzję o blokowaniu wydatków. Zgodnie z art. 177 ustawy o finansach publicznych z 27 sierpnia 2009 r. (Dz. U. 2013 r., poz. 885 z późn. zm.) po stwierdzeniu nadmiaru posiadanych środków dysponent części budżetowej podejmuje takie decyzje oraz niezwłocznie zawiadamia Ministra Finansów. Blokady dotyczyły wydatków w łącznej kwocie 6.819 tys. zł.

W wyniku starań służb merytorycznych Wojewody, budżet został zwiększony o kwotę 238.606 tysięcy złotych. Jednakże mimo dodatkowych środków, w wielu obszarach działań objętych budżetem Wojewody Lubuskiego nadal istnieją niedobory środków. Jednostki podległe Wojewodzie sygnalizowały niewystarczający poziom wydatków m.in. na bieżące utrzymanie w 2014 r.

Dotacje na realizację zadań zleconych z zakresu administracji rządowej przez gminy, powiaty oraz samorząd województwa oraz pozostałe dotacje były przekazywane w sposób prawidłowy, w pełnej wysokości planu rocznego po zmianach lub zgodnie ze złożonym zapotrzebowaniem.

Sporządziła:

Małgorzata Ratajczak

Kierownik Oddziału Budżetu i Analiz