
WPŁYW UWARUNKOWAŃ HISTORYCZNYCH, SPOŁECZNYCH I EKONOMICZNYCH NA KSZTAŁT I FUNKCJE RODZINY

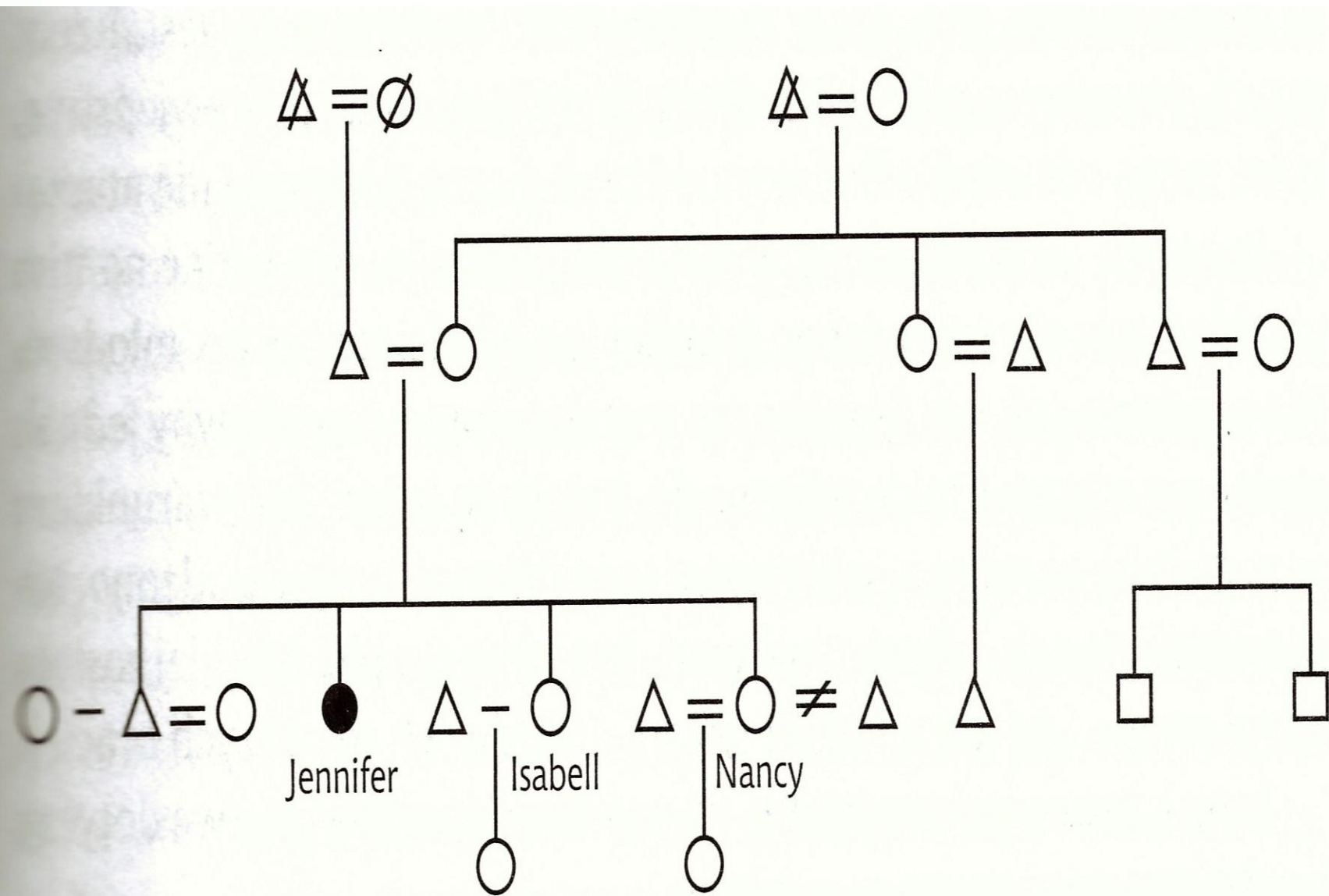
PROF. TOMASZ JAWORSKI

DR HANNA KUROWSKA

INSTYTUT HISTORII

UNIwersytet Zielonogórski

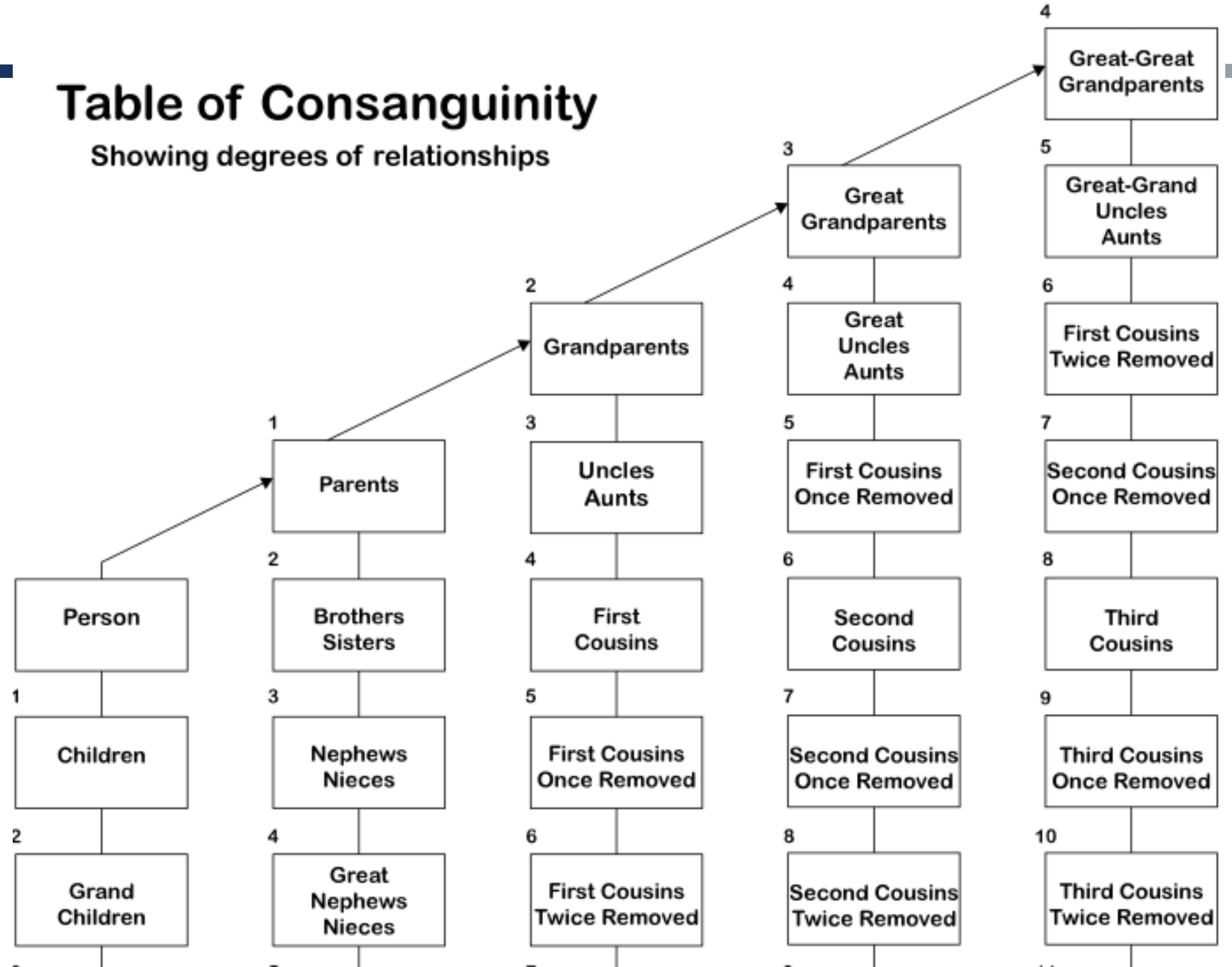
- △ Mężczyzna
- Kobieta
- Osoba dowolnej płci
- △, ∅, ∕ Osoba zmarła
- = Małżeństwo
- ≠ Rozwód
- Wiąz seksualna
- | Pochodzenie
- ┌─┐ Wiąz między rodzeństwem
- ▲, ●, ■ Ego



Rys. 1.2. Zastosowanie kodu pokrewieństwa

Table of Consanguinity

Showing degrees of relationships



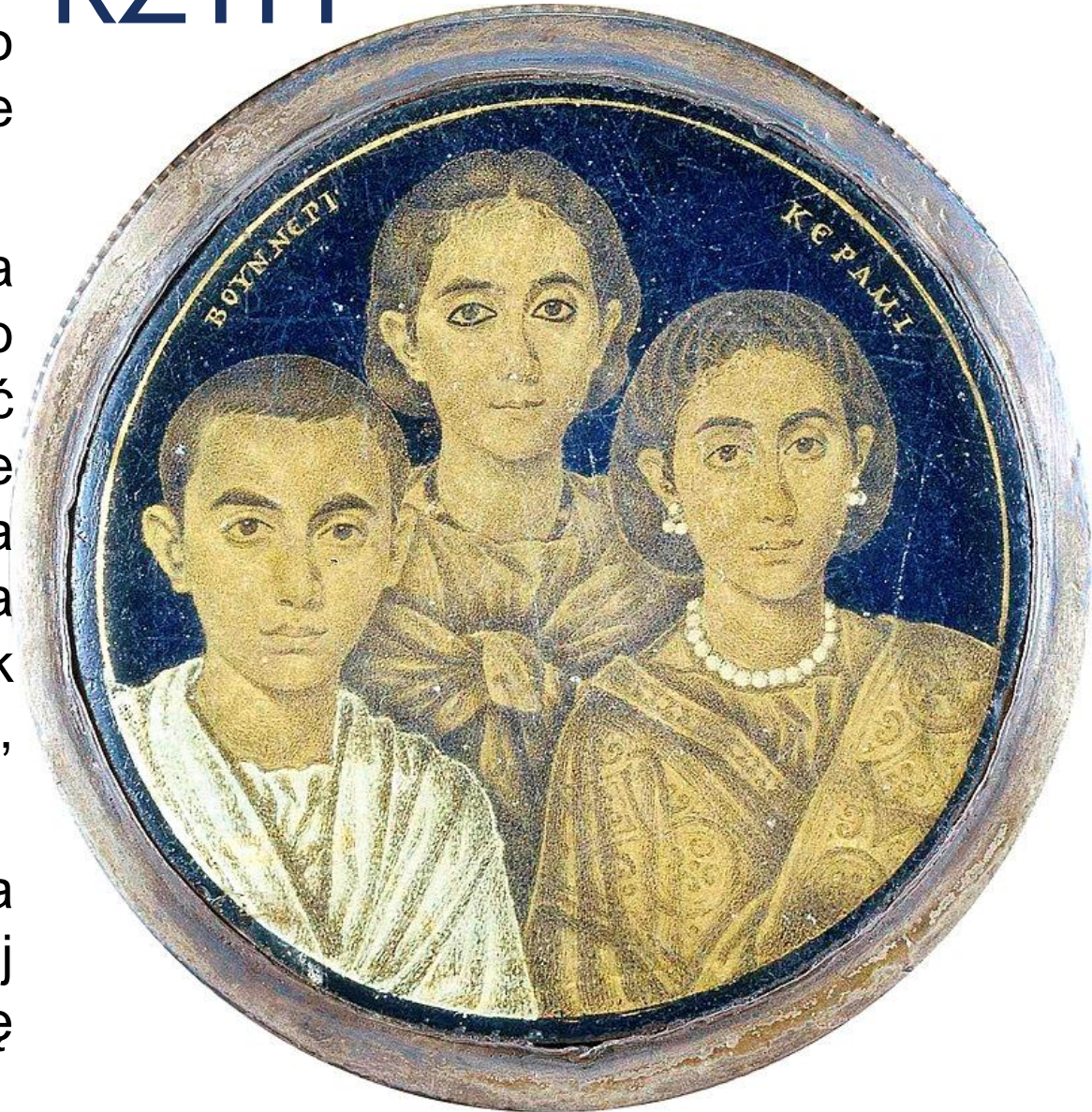
GRECJA

- b. rygorystycznie przestrzegano prawa nakazującego posiadanie tylko jednej żony, poligamia to zjawisko barbarzyńskie, niegodne Greka.
- Patriarchat: ojciec miał władzę nieograniczoną nad swoimi dziećmi, decydował o przyjęciu nowo narodzonego dziecka do rodziny lub nie.
- Uroczystość tzw. amphidromia - oficjalne przyjęcie dziecka do rodziny.



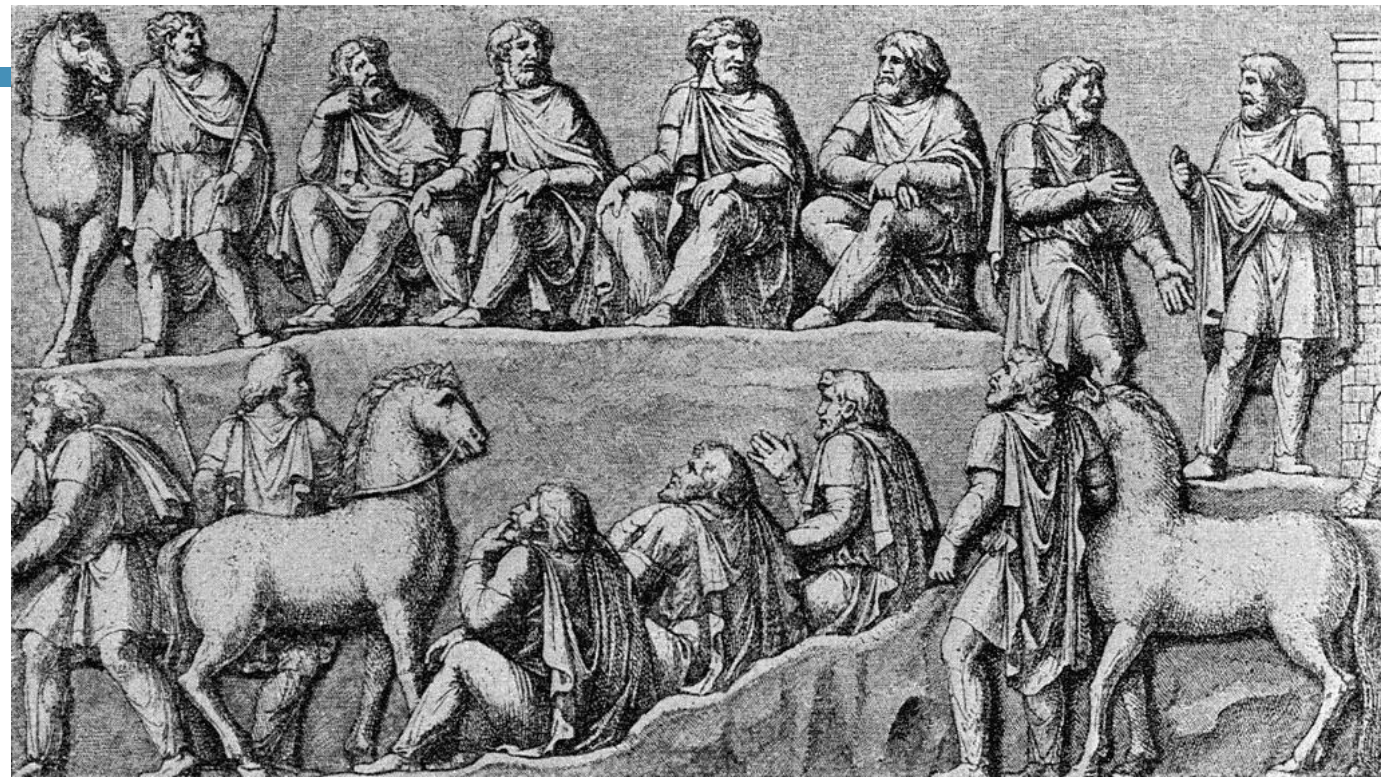
RZYM

- Rodzina: ojciec (pater familias), matka (mater familias), córki niezamężne, synowie zarówno przed zawarciem małżeństwa, jak i po razem ze swoimi żonami i dziećmi, a także niewolnicy.
- Patria potestas (władza ojca) – rozciągała się na wszystkich członków rodziny. Ojciec mógł dziecko uznać lub też nie. Syn nie mógł posiadać własnego majątku, dopiero na zasadzie testamentu przejmował go po ojcu. Córka wychodząc za mąż przechodziła spod władzy ojca pod władzę teścia. Niewolnika mógł traktować jak każdą rzecz własną: mógł go zabić, sprzedać, albo też wyzwolić.
- Matka zarządzała gospodarstwem i zajmowała się wychowywaniem dzieci, była panią domu. Jej zależność od ojca czy męża ograniczała się jedynie do spraw majątkowych.



GERMANIE

- SIPPE niem. klan, wielopokoleniowa rodzina, krewni, fryzyjski Sibbe, nordycki Sifjar.
- Osoby wchodziły na zasadzie przekazania do zespołu lub konfederacji na mocy traktatu lub przysięgi, stąd nieograniczone były do stosunków pokrewieństwa. Jego pierwotny charakter jako traktatu pokojowego jest widoczny w starych angielskich poematach, np. w Beowulf (1858).



- Większość informacji o naturze i roli Sippe znajduje się w pradziejach Longobardów, Alamanów oraz Bawarczyków. Średnia Sippe prawdopodobnie zawierała nie więcej niż 50 rodzin. Sippe wydaje się, że zostały wchłonięte w rodzinie monogamiczne, co można zaobserwować wśród Wizygotów.

MODEL RODZINY ŚREDNIOWIECZNEJ

- Rodzina: związek emocjonalny i ekonomiczny.
- podstawowa jednostka produkcyjna, wydzielone zajęcia męskie i kobiece. Zajęcia rolnicze i rzemiosło należały do mężczyzn, prowadzenie gospodarstwa domowego oraz prace rękodzielnicze na potrzeby rodziny – np. tkactwo i wyrób odzieży należały do kobiet.
- Wychowaniem potomstwa zajmowały się przede wszystkim matki. Dzieci wcześnie były włączane stopniowo do lżejszych prac w gospodarstwie. Starsi chłopcy pod kierunkiem mężczyzn wdrażali się do zajęć męskich.

Do parafii
pod wezwaniem *matki Bożej Wprowadzenia Wiernych*
w *Olszynie*.....

PROŚBA O OGŁOSZENIE ZAPOWIEDZI

Diecezja *bielska - żywiecka*..... *Olszynie*..... *2007*.....
miejsce i data

Parafia *RZYM-KAT. PARAFIA*.....
Św. Maksymiliana Kolbego

Adres
narzeczony narzeczona

Nazwisko i imię
Imiona rodziców
miejsce i data urodzenia
stan, wyznanie *wdowany, rzymsko-katolickie*.....
zawód, adres *g. tkalczysty*.....



.....
podpis duszpasterza

REFORMACJA

- **rodzina znalazła się w centrum życia publicznego** – uświęcono małżeństwo oraz rolę żony, matki i wdowy.
- Marcin Luter zachęcał, by pocieszać kobiety cierpiące bóle porodowe słowami: „Przyznaj, moja droga, że gdybyś nie była żoną, z pewnością chciałabyś nią zostać, tak byś mogła wypełnić Boży plan poprzez cierpienie i może nawet śmierć pośród tych rozkosznych bólów”.
- Wg M. Lutra powołaniem kobiety nie był kontemplacyjny ideał Marii, tylko Marty, szykującej postania i gotującej posiłki. Dobra kobieta ma przypominać gwóźdź wbity w ścianę domostwa i nie oddalać się z niego, nie pożądać wypraw do miasta i nie tęsknić za rozmowami z obcymi.
- Katarzyna von Bora, chociaż w klasztorze w Nimbschen przez wiele lat wiodła życie poświęcone modlitwie i kontemplacji, zdawała się ten ideał w pełni podzielać.



ŚWIĘTA

RODZINA

- Święta Rodzina – w tradycji chrześcijańskiej rodzina, której członkami byli Jezus Chrystus, Najświętsza Maria Panna i św. Józef. Genealogiczne Święta Rodzina pochodziła z rodu Dawida.
- Kościół Katolicki – święto Św. Rodziny w niedzielę oktawy Bożego Narodzenia obchodzone od XVII w., 1890 – Leon XIII – dekret aprobujący „kult czci zwrócony ku Rodzinie Świętej”, a w pismach zachęcał do jej naśladowania.
- Tezy na temat Św. Rodziny kwestionowane są przez wyznania protestanckie, Kościół Prawosławny „nie zauważa” św. Józefa.
- Teorie mówiące o rodzeństwie Jezusa.



EPOKA PRZEMYSŁOWA

W miejsce zasady zbiorowej pracy rodziny pojawia się zasada indywidualnego najmu członków rodziny, działalność produkcyjna jest prowadzona z dala od środowiska rodzinnego na poziomie przedsiębiorstwa.

Dezorganizuje to dotychczasowe życie rodzinne, do pracy poza domem wychodzi także kobieta, pełniąc obowiązki matki i żony. Pozbawienie mężczyzn ich rodzinnego warsztatu pracy i włączenie w system pracy najemnej kobiety spowodowało pewnego rodzaju osłabienie więzi rodzinnej i redefinicję dotychczasowych ról w rodzinie.

Praca zawodowa kobiety pociągnęła za sobą w późniejszym okresie jej emancypację na poziomie społecznym, politycznym, a także niezależność na polu ekonomicznym. W konsekwencji znacznemu osłabieniu uległa władza ojca rodziny.



RODZINA W EPOCE PRZEMYSŁOWEJ

Rodzina tworzy własną wizję jednostki, społeczeństwa i państwa. W procesie wychowania przekazuje kolejnym pokoleniom określony system wartości, przekonań i preferencji w szerokim tego słowa znaczeniu.

Ma to wpływ na życie polityczne, na treści głoszone przez partie czy politykę prowadzoną przez organy państwowe. Realizując swoje programy politycy mogą poprzez swoje działania osłabiać bądź wzmacniać instytucję rodziny. Znajduje to swój wyraz w stanowionym ustawodawstwie, które jest skomplikowanym kompromisem różnych nurtów ideowo-politycznych. Polityka prorodzinna, której potrzebę głoszą niektóre kręgi związane z chrześcijańskim systemem wartości, natrafia na różnego rodzaju ograniczenia związane z uwarunkowaniami politycznymi i ekonomicznymi.





RODZINA LUBUSKA



UWARUNKOWANIA SPOŁECZNE I EKONOMICZNE

- Kościół narzucający monogamię wpływał na kształt rodziny – jedna żona mogła mieć określoną liczbę dzieci;
- Majątek ojca dziedziczył najstarszy syn, młodszy musieli znaleźć własną drogę do zdobycia majątku;
- Czynniki biologiczne: wysoka śmiertelność okołopołogowa i dziecięca (sięgająca nawet 50%) powodowała nadwyżkę urodzeń;
- Wraz ze spadkiem wskaźnika śmiertelności dzieci (rozwój medycyny) spadła liczba urodzeń dzieci w rodzinie;
- Małżeństwo instytucją ekonomiczno-produkcyjną;
- Pochodzenie rodziny – miasto – rodziny mniejsze, wieś – rodziny większe (możliwość wyżywienia); zmiana w II poł. XX wieku;

REKONSTRUKCJA RODZIN W XVII WIEKU – BADANIA DEMOGRAFICZNE NA TERENIE WOJEWÓDZTWA

- Silne uzależnienie życia od cyklu prac na roli oraz kalendarza kościelnego – małżeństwa najchętniej zawierano w listopadzie, październiku (przed Adwentem, trwał 6 tygodni), lutym (przed Wielkim Postem); Pszczew – poniedziałek, Gubin i Zielona Góra – środa.
- Model rodziny: rzemieślnicza, panna i kawaler, kobieta w wieku 24 lat (Z. Góra), 26,5 lat (Gubin), mężczyzna 2-3 lata starszy; liczba dzieci: 3,4 dzieci (Gubin), 3,7 dzieci (Z. Góra), 4 dzieci (Pszczew); pierwsze dziecko rodziło się ok. 1,5 roku po ślubie, kolejne dzieci co ok. 3 lata. Trwanie małżeństwa: ok. 20 lat przerwane śmiercią jednego z małżonków.
- Urodzenia nieślubne i przedślubne: najczęściej z najuboższych grup społecznych, stanowiły ok. 9% urodzonych dzieci.
- Powtórne małżeństwa: bardzo szybko zawierali mężczyźni (kilka miesięcy po zgonie małżonki), kobiety po kilku latach.

REKONSTRUKCJA RODZINY W I POŁ. XIX WIEKU

- Średnia wieku panny: ok. 25 lat, wdowy 37 lat, rozwódki 35 lat; kawalera prawie 28 lat, wdowca 42 lat, rozwodnika 39 lat; trwanie małżeństwa: 18 lat;
- Wzrost urodzeń nieślubnych (ok. 10%) oraz gwałtowny urodzeń przedmałżeńskich, sięgający nawet 67% urodzeń w roku – wiek matki przy pierwszym porodzie wynosił 23,6 lat, a przeciętny wiek panny młodej 23,4 lat;
- Przerwa między kolejnymi urodzeniami wynosiła prawie 2 lata; 79% rodzin dzietnych liczyło do czworga dzieci.
- Model rodziny gubińskiej: zakładana najchętniej w karnawale, na dzień zaślubin wybierano niedzielę. Wiek małżonków pochodzących najczęściej z Gubina wynosił 25 lat dla panien oraz prawie 28 lat dla kawalerów. Pierwszy potomek przychodził na świat po 8 miesiącach i był poczęciem przedślubnym. Przerwa intergenetyczna wynosiła 2 lata. Liczba matek samotnie wychowujących potomstwo wynosiła ok. 10%.

„NOWA” RODZINA LUBUSKA

- małżeństwa zawierane po II wojnie światowej to małżeństwa wielokulturowe – mieszkańcy pochodzący z Wielkopolski łączyli się z mieszkańcami pochodzącymi z kresów wschodnich II RP, rodziny żołnierskie, Niemki, Żydzi, Ukraińcy, Łemkowie. Rodziny małe, nuklearne – najstarsze pokolenie raczej wśród przesiedleńców ze wschodu;
- najwyższe w Polsce powojennej wskaźniki urodzeń;
- echo wyżu powojennego I. 70/80. XX w. – nadal rodziny nuklearne, wskaźniki znacznie niższe niż dla powojennego wyżu

MODEL RODZINY

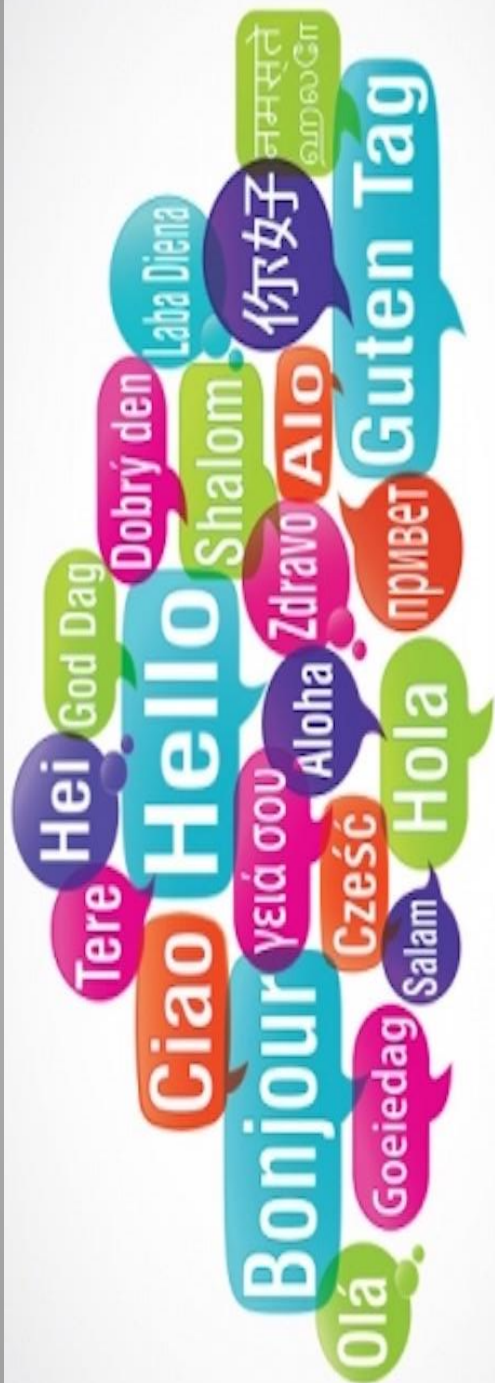
- Długość życia – po wojnie liczba krewnych młodsza, dziś wzrosła gwałtownie liczba krewnych seniorów, np. 60-latkowie mają swoich żyjących rodziców
- Pokolenie powojennego wyżu: 2+4, wiek małżonków z powodu wojny opóźniony – 25-29 lat; dominują rodziny mieszkające na wsi; co 20. małżeństwo kończy się rozwodem
- Pokolenie echa powojennego wyżu: 2+3, wiek małżonków 20-24 lata; trwanie małżeństwa: 40 lat; co 6. małżeństwo kończy się rozwodem;
- Pokolenie współczesne: 2+1, wiek małżonków: 25-29 lat i 30-34 lata, dominują rodziny miejskie; czas trwania małżeństwa: 14 lat, co 3. małżeństwo kończy się rozwodem

STATUS RODZINY I JEJ WIELKOŚĆ

❑ ok. 40% urodzeń stanowią urodzenia pozamałżeńskie (2015), na wsi wyższy odsetek niż w miastach (w kraju 24,6%, a na wsi znacznie niższy niż w miastach);

❑ kolejność urodzeń dzieci:

	1989	2015
1. dziecko	36,6%	45,5%
2. dziecko	33%	39,2%
3. dziecko	17,8%	10,7%
4. dziecko i kolejne	12,6%	4,6%



RODZINA WIELOKULTUROWA NA POGRANICZU

Prof. nadzw. dr hab. Beata A. Orłowska
Akademia im. Jakuba z Paradyża w Gorzowie Wielkopolskim

RODZINA BINACJONALNA



„W wyniku amalgamacji, czyli łączenia się grup kulturowych w następstwie zawierania małżeństw i tworzenia mieszanych, hybrydalnych form pokrewieństwa, wyłania się nowy ład kulturowy”.



Ten nowy ład kulturowy spowodował, że mamy do czynienia z małżeństwami binacjonalnymi, przez które rozumie się „zarejestrowany związek, zawarty przez obywateli dwóch różnych państw.

MAŁŻEŃSTWA MIESZANE

KLEOPATRA I MAREK ANTONIUSZ



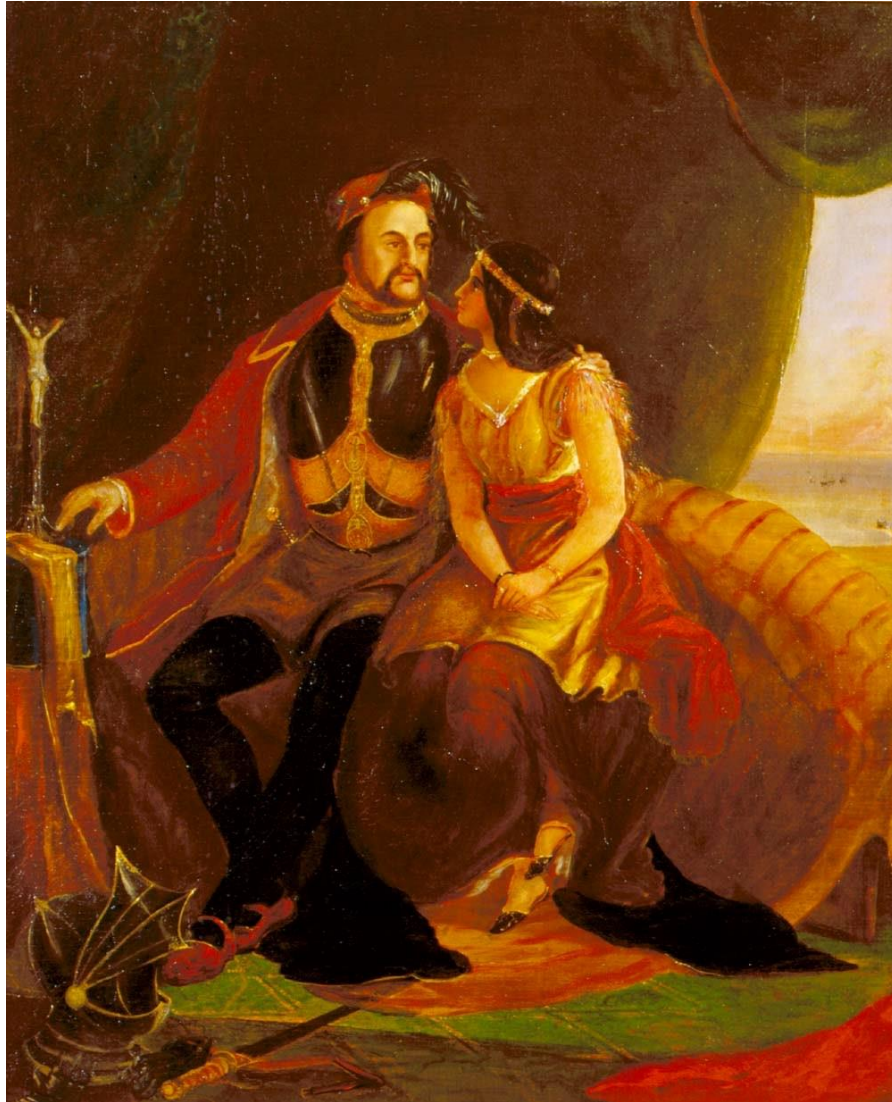
HENRYK VIII I KATARZYNA ARAGOŃSKA



ZYGMUNT STARY I BONA SFORZA



ROLF I POCAHONTAS



WIELOKULTUROWOŚĆ - MAŁŻEŃSTWA BINACJONALNE W POLSCE

Rysunek 1

Małżeństwa binacjonalne rejestrowane w Polsce w latach 1996-2014

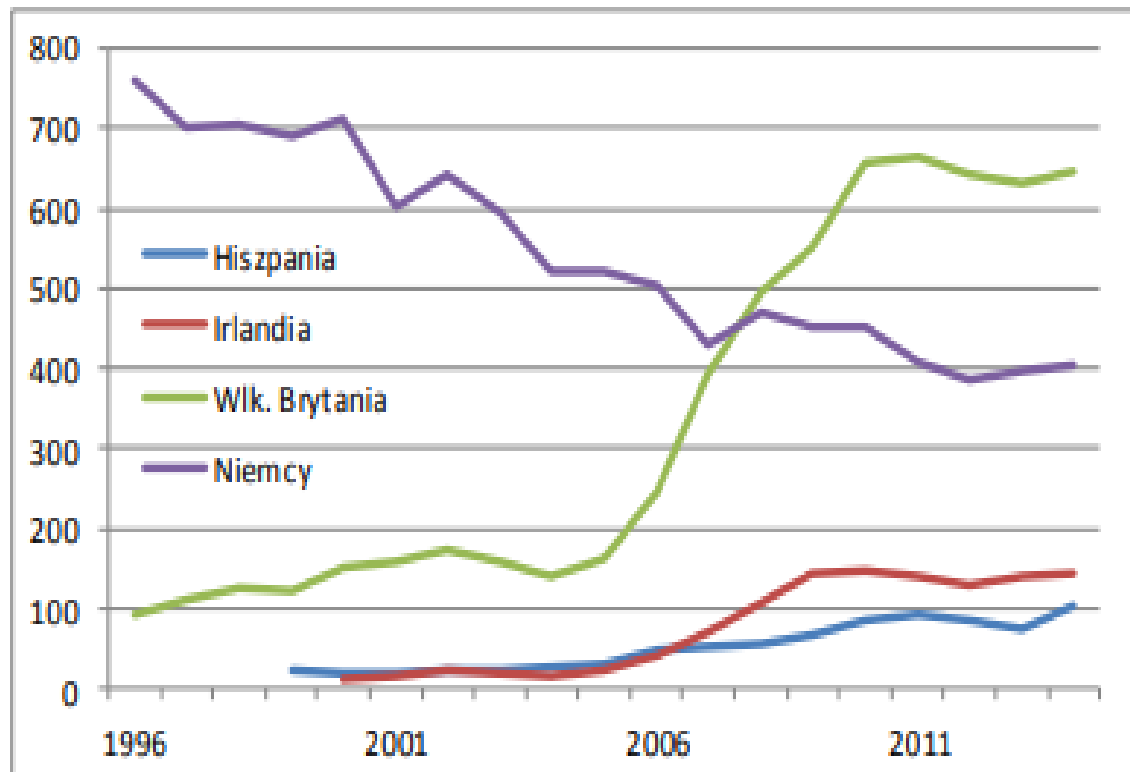


Źródło: Dane GUS i obliczenia własne

POLKI I POLACY ORAZ ICH PARTNERZY Z EUROPY ZACHODNIEJ

Rysunek 2

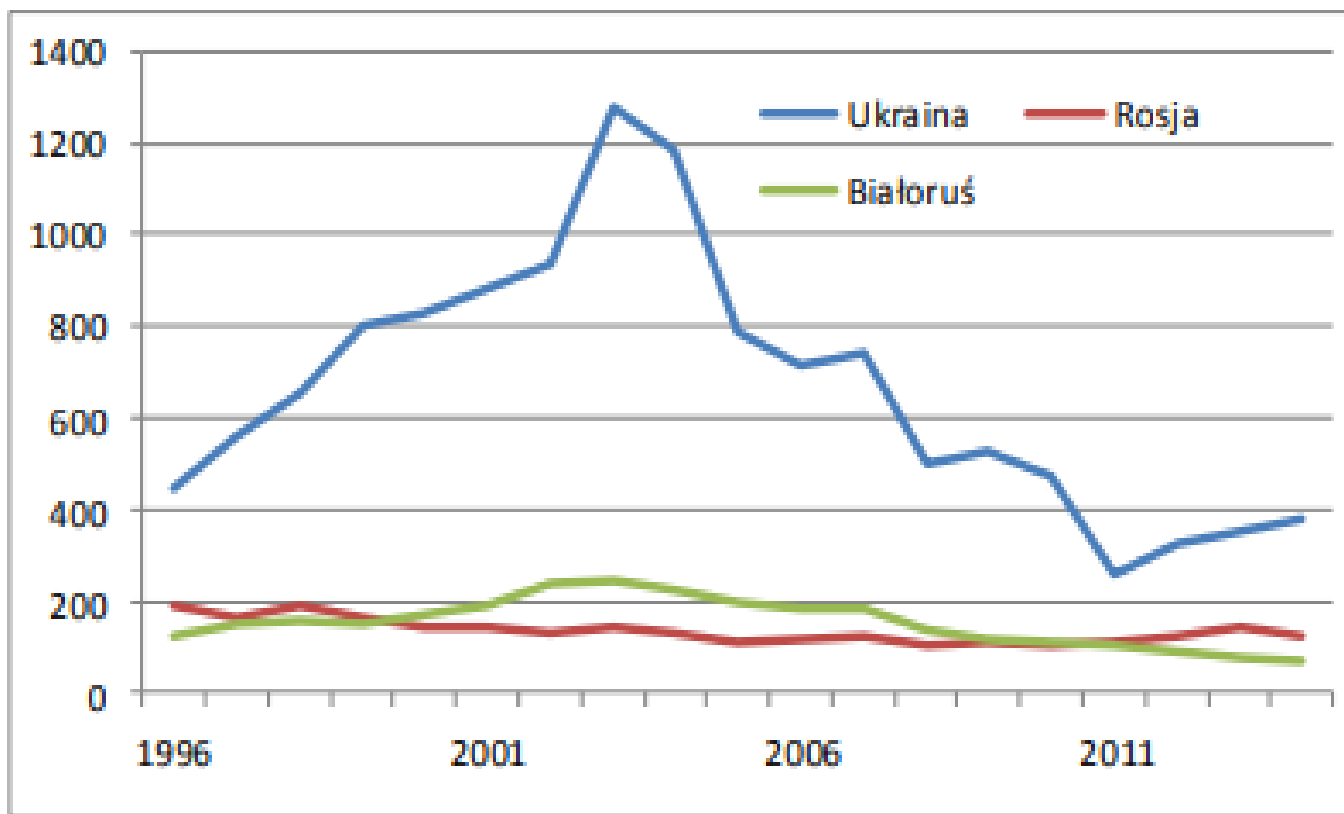
Zmiany liczby małżeństw zawieranych przez Polki i Polaków z mieszkańcami wybranych państw Europy Zachodniej w latach 1996-2014



POLKI I POLACY ORAZ ICH PARTNERZY Z EUROPY WSCHODNIEJ

Rysunek 3

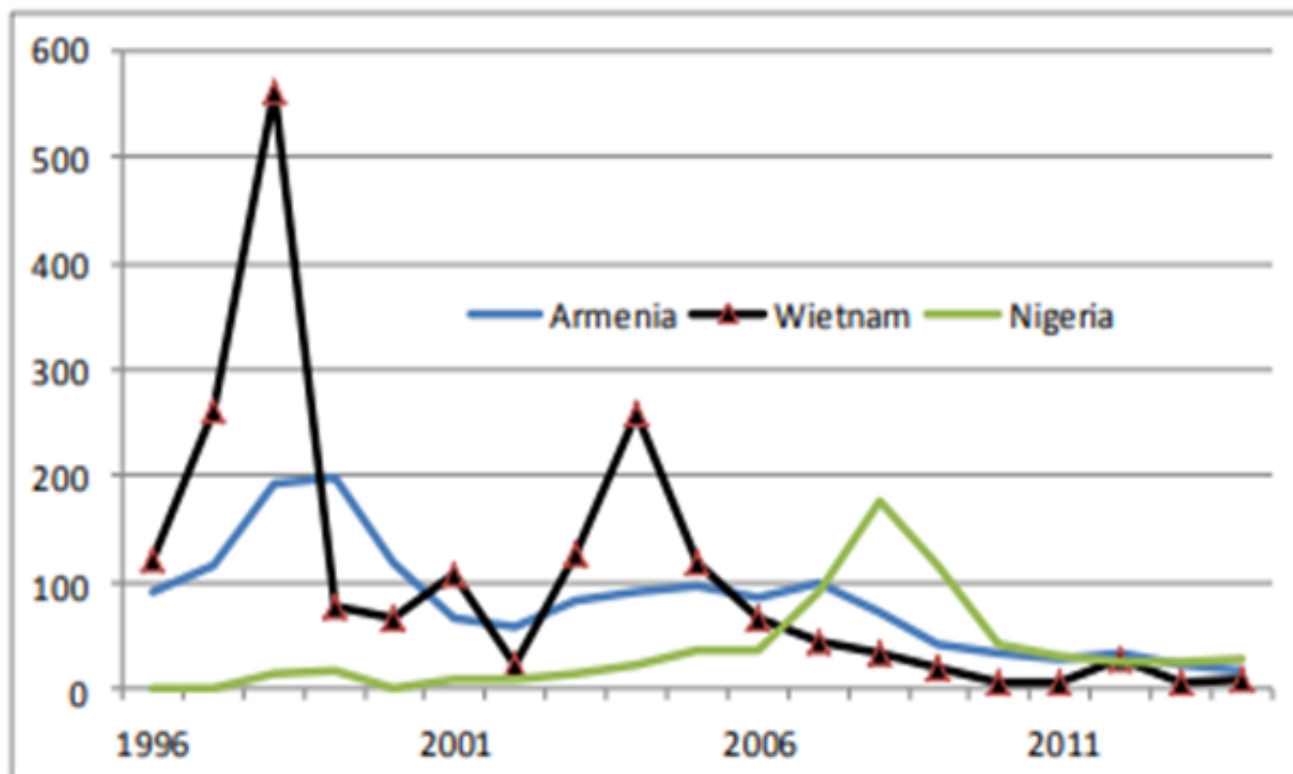
Zmiany liczby małżeństw zawieranych przez Polki i Polaków z mieszkańcami wybranych państw Europy Wschodniej w latach 1996-2014



MAŁŻEŃSTWA Z MIESZKAŃCAMI ARMENII, WIETNAMU I NIGERII

Rysunek 4

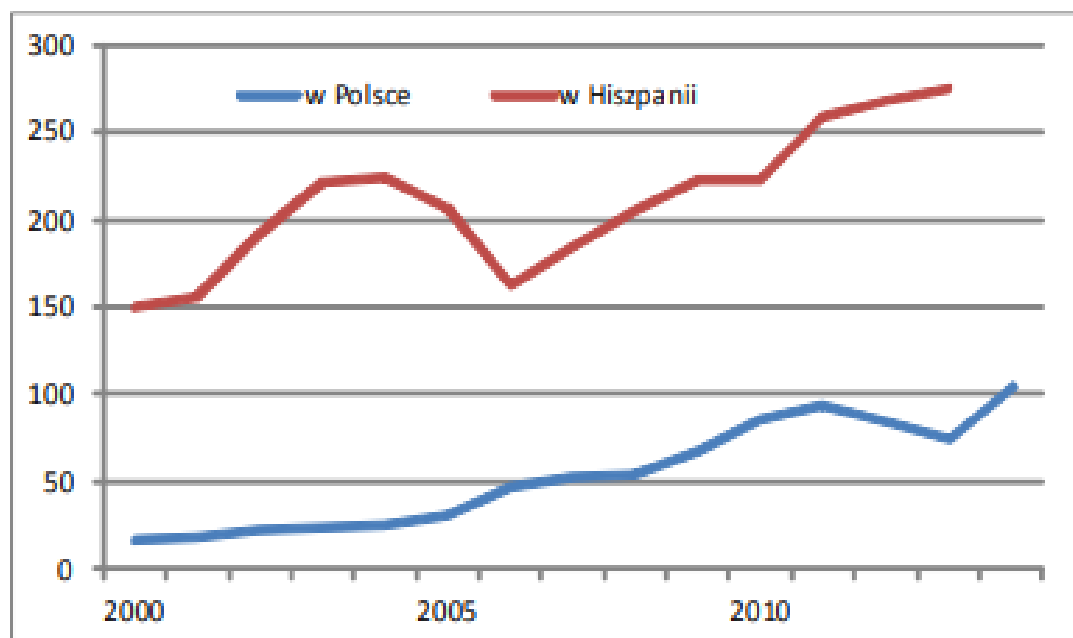
Zmiany liczby małżeństw zawieranych przez Polki i Polaków z mieszkańcami
Armenii, Wietnamu i Nigerii w latach 1996-2014



PRZYKŁAD ROZBIEŻNOŚCI REJESTRACJI MAŁŻEŃSTW

Rysunek 5

Liczba małżeństw pomiędzy obywatelami Polski i Hiszpanii rejestrowanych w Polsce i w Hiszpanii
w latach 2000-2014



Źródło: dane GUS i dane ze strony Urzędu Statystycznego Hiszpanii

<http://www.ine.es/jaxi/menu.do?type=pcaxis&path=/t20/c302&file=inebase>

MAŁŻEŃSTWA BINACJONALE W LICZBACH

Tabela 1

Małżeństwa zawarte przez obywateli Polski za granicą i zarejestrowane w danym roku w Urzędach Stanu Cywilnego oraz te binacjonalne zawarte w Polsce dla lat 2009-2014 (w tysiącach)

Kategoria	2009	2010	2011	2012	2013	2014
Ogółem zawarte za granicą	18,6	19,1	20,0	20,0	18,0	17,8
w tym oboje małżonków z obywatelstwem polskim	6,4	6,7	7,2	8,0	7,1	6,5
w tym małżeństwa binacjonalne	12,2	12,4	12,8	12,0	10,9	11,3
<i>Małżeństwa binacjonalne zawarte przez polskich obywateli w Polsce</i>	4,1	3,7	3,3	3,4	3,4	3,4

Źródło: Dane GUS

MAŁŻEŃSTWA ZAWARTE ZA GRANICĄ I ZAREJESTROWANE W POLSCE W 2016 ROKU

Zagranica	Dolnośląskie	113	32	145
	Kujawsko-pomorskie	46	21	67
	Lubelskie	20	7	27
	Lubuskie	42	9	51
	Łódzkie	23	17	40
	Małopolskie	60	55	115
	Mazowieckie	63	34	97
	Opolskie	11	9	20
	Podkarpackie	17	16	33
	Podlaskie	6	7	13
	Pomorskie	36	23	59
	Śląskie	80	37	117
	Świętokrzyskie	10	2	12
	Wamińsko-mazurskie	25	14	39
	Wielkopolskie	45	30	75
Zachodniopomorskie	58	17	75	

Małżeństwa binacjonalne w Polsce w latach 2002 i 2014 według województw

Region	2002				2014			
	Liczba małżeństw	Małżeństwa binacjonalne jako % ogółu małżeństw			Liczba małżeństw	Małżeństwa binacjonalne jako % ogółu małżeństw		
		Ogółem	Miasto	Wieś		Ogółem	Miasto	Wieś
Dolnośląskie	362	2,7	2,8	2,3	353	2,6	2,9	1,8
Kujawsko-pomorskie	132	1,3	1,6	0,7	156	1,5	2,0	0,9
Lubelskie	215	1,8	2,2	1,5	192	1,8	2,5	1,2
Lubuskie	128	2,9	3,2	2,3	100	2,1	2,2	1,9
Łódzkie	170	1,3	1,7	0,7	196	1,7	2,2	0,9
Małopolskie	231	1,4	2,0	0,8	279	1,6	2,3	1,0
Mazowieckie	680	2,6	3,2	1,5	541	2,2	2,8	1,2
Opolskie	93	2,0	2,3	1,5	71	1,5	2,0	0,9
Podkarpackie	203	1,8	2,6	1,3	182	1,6	2,1	1,3
Podlaskie	155	2,6	3,2	1,8	85	1,4	1,4	1,3
Pomorskie	235	2,1	2,5	1,3	247	2,2	2,7	1,2
Śląskie	259	1,1	1,2	0,8	321	1,4	1,5	1,1
Świętokrzyskie	102	1,4	1,6	1,2	90	1,5	2,0	1,1
Warmińsko-mazurskie	122	1,7	1,8	1,5	108	1,5	1,9	1,1
Wielkopolskie	233	1,3	1,9	0,6	276	1,6	2,2	0,9
Zachodniopomorskie	232	3,0	3,4	2,0	170	2,1	2,4	1,3
Polska	3552	1,9	2,3	1,2	3367	1,8	2,2	1,2

Tabela 2

Małżeństwa w roku 2014 zawarte przez Polaków i Polki według województw i klasy miejsca zamieszkiwania polskiego małżonka przed ślubem

Obszar	Polki				Polacy			
	ogółem	miasta		wieś	ogółem	miasta		wieś
		razem	w tym: miasta liczące 100 tys. ludności			razem	w tym: miasta liczące 100 tys. ludności	
Dolnośląskie	276	218	109	58	77	57	39	20
Kujawsko-pomorskie	133	104	57	29	23	14	4	9
Lubelskie	139	91	37	48	53	28	8	25
Lubuskie	77	53	18	24	23	13	8	10
Łódzkie	154	131	82	23	42	25	19	17
Małopolskie	237	156	106	81	42	25	14	17
Mazowieckie	365	293	215	72	176	133	101	43
Opolskie	56	38	7	18	15	11	4	4
Podkarpackie	127	67	17	60	55	29	10	26
Podlaskie	56	35	12	21	29	18	8	11
Pomorskie	196	152	77	44	51	41	25	10
Śląskie	250	203	113	47	71	58	33	13
Świętokrzyskie	66	37	12	29	24	13	3	11
Warmińsko-mazurskie	85	58	21	27	23	16	1	7
Wielkopolskie	237	178	88	59	39	25	16	14
Zachodniopomorskie	145	113	50	32	25	21	7	4
Polska	2599	1927	1021	672	768	527	300	241

Kraje z których w roku 2014 najczęściej pochodzili partnerzy Polek i Polaków

Region	Polki	Polacy
Dolnośląskie	Niemcy (57), Wlk. Brytania (51), Ukraina (16)	Ukraina (47), Rosja (9), Wlk. Brytania (6)
Kujawsko-pomorskie	Wlk. Brytania (39), Niemcy (12), Francja (9)	Ukraina (13), Rosja (5), Białoruś i Litwa (po 2)
Lubelskie	Wlk. Brytania (26), Włochy (14), Irlandia i Ukraina (po 11)	Ukraina (37), Białoruś (10), Rosja (6)
Lubuskie	Niemcy (22), Wlk. Brytania (12), Holandia (5)	Ukraina (17), Niemcy (4), Rosja (2)
Łódzkie	Wlk. Brytania (37), Niemcy (11), Ukraina (9)	Ukraina (20), Rosja (11), Białoruś (5)
Małopolskie	Wlk. Brytania (56), Włochy (36), Irlandia (18)	Ukraina (25), Rosja (7), Białoruś (3)
Mazowieckie	Wlk. Brytania (75), Włochy (32), Ukraina (27)	Ukraina (143), Białoruś (34), Rosja (24)
Opolskie	Niemcy (9), Wlk. Brytania (7), Holandia (6)	Ukraina (13), Rosja (3), kilka krajów po 1
Podkarpackie	Wlk. Brytania (38), Włochy (16), Francja (8)	Ukraina (32), Rosja (7), Białoruś (4)
Podlaskie	Wlk. Brytania (15), Włochy (9), Niemcy i Irlandia (po 4)	Białoruś (13), Ukraina (10), Rosja (4)
Pomorskie	Wlk. Brytania (45), Niemcy (32), Irlandia (14)	Ukraina (22), Rosja (14), Białoruś (6)
Śląskie	Wlk. Brytania (48), Niemcy (44), Włochy (20)	Ukraina (24), Rosja (12), Białoruś (10)
Świętokrzyskie	Wlk. Brytania (11), Włochy (9), Niemcy (4)	Ukraina (24), Rosja (3), Litwa i Wlk. Brytania po 2
Warmińsko-mazurskie	Wlk. Brytania (24), Niemcy (16), Włochy (8)	Ukraina (10), Rosja (6), Białoruś i Litwa po 3
Wielkopolskie	Wlk. Brytania (60), Niemcy (34), Hiszpania (20)	Ukraina (24), Rosja i Białoruś po 10
Zachodniopomorskie	Wlk. Brytania (33), Niemcy (28), Francja (8)	Ukraina (16), Rosja (5), Litwa (3)
Polska	Wielka Brytania (608), Niemcy (368), Włochy (169)	Ukraina (299), Rosja (101), Białoruś (61)

WIELOJĘZYCZNOŚĆ

Dziecko dwujęzyczne

“Given the appropriate environment, two languages are as normal as two lungs.”



“W odpowiednim środowisku dwa języki są tak normalne, jak dwa płuca.”

Vivian Cook „Portraits of the L2 user”, Multilingual Matters 2002



www.bilingualhouse.com



www.facebook.com/Bilingualhouse

Jak dwujęzyczność wpływa na rozwój?



Lepiej rozwinięte myślenie
twórcze



Usprawnienie procesów
poznawczych, lepsza pamięć,
szybsze przetwarzanie
informacji



Wyższa wrażliwość
komunikacyjna, lepsza
skuteczność komunikacji



Analityczne podejście do języka
(ułatwione przyswajanie
kolejnych języków)



Lepsze wyniki w nauce (dwa
kanały dopływu wiedzy)



Lepsza koncentracja uwagi,
sprawniejsza selekcja
bodźców



Wcześniejsza gotowość do
nauki czytania



Opóźnia wystąpienie choroby
Alzheimera

WIELORELIGIJNOŚĆ



CO Z TĄ WIELOŚCIĄ...

Strategie radzenia sobie z różnicami kulturowymi:

- ◉ **Kapitulacja**: gotowość do rezygnowania w pewnych sytuacjach z własnych zachowań kulturowych na rzecz zachowań partnera;
- ◉ **Kompromis**: częściowa rezygnacja z własnych przekonań przez oboje partnerów w celu osiągnięcia wspólnego stanowiska;
- ◉ **Współistnienie**: obopólna akceptacja przy jednoczesnym pozostawaniu przy własnym punkcie widzenia, innym od postawy partnera.

DZIĘKUJĘ ZA UWAGĘ 😊

