



WOJEWODA LUBUSKI

Władysław Dajczak

Gorzów Wlkp., dnia 01 października 2020 r.

IB-I.4102.2.2020.PPrz

ZARZĄDZENIE ZASTĘPCZE

WOJEWODY LUBUSKIEGO

**w sprawie wprowadzenia obszarów udokumentowanych złóż kopalin
do Studium uwarunkowań i kierunków zagospodarowania przestrzennego
gminy Skąpe**

Na podstawie art. 96 ust.1, 2, 3 i 8 oraz art. 208 ust. 2, 3 i 5 ustawy z dnia 9 czerwca 2011 r. Prawo geologiczne i górnicze (t.j. Dz. U. z 2020 r. poz. 1064 z późn. zm.) w związku z art. 98a ust. 1, 2 i 3 ustawy z dnia 8 marca 1990 o samorządzie gminnym (t.j. Dz. U. z 2020 r. poz. 713 z późn. zm.)

zarządzam co następuje:

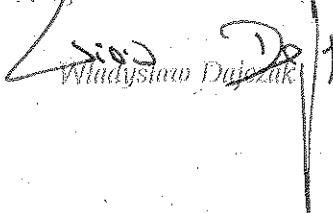
1. Wprowadzam do Studium uwarunkowań i kierunków zagospodarowania przestrzennego gminy Skąpe, przyjętego uchwałą nr XXXVII/204/02 Rady Gminy Skąpe z dnia 30 września 2002 r., zmienionego uchwałą nr X/58/2011 Rady Gminy Skąpe z dnia 22 czerwca 2011 r., następujące złoża kopalin:
 - a) złożo ropy naftowej i gazu ziemnego „Gryżyna” - dokumentacja zatwierdzona przez Ministra Środowiska DGK-IV.4742.6.2019.GJ z dnia 2019.09.05 r.,
 - b) złożo ropy naftowej i gazu ziemnego „Ołobok” – dokumentacja zatwierdzona przez Ministra Środowiska DGiKGkzk-4791-68/7839/7194/08/AW z dnia 2008.12.19 r.,
 - c) złożo ropy naftowej i gazu ziemnego „Radoszyn” – dokumentacja zatwierdzona przez Ministra Środowiska DGiKGkzk-4791-69/7840/7193/08/AW z dnia 2008.12.19 r.,
 - d) złożo kruszywa naturalnego „Błonie” – piaski i żwiry – dokumentacja zatwierdzona przez Starostę Powiatu Świebodzin BOŚ.6541.1.2016.RN z dnia 2016.10.07 r.
2. Złoża wymienione w ust. 1 zostały opisane i przedstawione graficznie w załączniku do niniejszego zarządzenia zastępczego i stanowią jego integralną część.

3. Obciążam Gminę Skapę kosztami sporządzenia niniejszego zarządzenia zastępczego w wysokości 2200 zł (słownie: dwa tysiące dwieście zł brutto). Wskazana kwota stanowi równowartość wydatku poniesionego przez Lubuski Urząd Wojewódzki, w związku z realizacją zobowiązania wobec wyłonionego Wykonawcy z tytułu faktury za wykonanie „Opracowanie dokumentacji dotyczącej wprowadzenia udokumentowanych złóż kopalin do studium uwarunkowań i kierunków zagospodarowania przestrzennego Gminy Skapę”. Powyższą kwotę należy przekazać na rachunek Wojewody Lubuskiego: 72101017040023522231000000.

Termin płatności wymienionych kosztów upływa 30 dnia, od dnia wydania zarządzenia zastępczego.

-
4. Wykonanie zarządzenia powierza się Wójtowi Gminy Skapę.
 5. Zarządzenie wchodzi w życie z dniem podpisania.
 6. Na niniejsze zarządzenie zastępcze służy prawo wniesienia skargi do Wojewódzkiego Sądu Administracyjnego w Gorzowie Wlkp. w terminie 30 dni od dnia jej doręczenia. Skargę wnosi się za pośrednictwem Wojewody Lubuskiego.

WOJEWODA LUBUSKI


Władysław Dajczak

UZASADNIENIE

Obowiązująca od 1 stycznia 2012 r. ustawa z dnia 9 czerwca 2011 r. Prawo geologiczne i górnicze (t.j. Dz. U. z 2020 r. poz. 1064 z późn. zm.), wprowadziła obowiązek ujawniania przez gminy w studiach uwarunkowań i kierunków zagospodarowania przestrzennego obszarów udokumentowanych złóż kopalin. Zgodnie z art. 95 ust. 2 ww. ustawy gmina ma obowiązek wprowadzić obszar udokumentowanego złoża kopaliny do studium uwarunkowań i kierunków zagospodarowania przestrzennego gminy w terminie do 2 lat od dnia zatwierdzenia dokumentacji geologicznej przez właściwy organ administracji geologicznej. Natomiast obszar udokumentowanego złoża węglowodorów wprowadza się do studium w terminie wskazanym w art. 95 ust. 3 ustawy tj. w terminie 6 miesięcy od dnia zatwierdzenia dokumentacji geologicznej przez właściwy organ administracji geologicznej. Ustawodawca przewidział jednocześnie w art. 208 ust. 1 ww. ustawy, że obszary złóż kopalin, dla których właściwy organ administracji geologicznej przyjął dokumentację geologiczną bez zastrzeżeń przed dniem wejścia w życie ustawy Prawo geologiczne i górnicze i które nie zostały wprowadzone do studium uwarunkowań i kierunków zagospodarowania przestrzennego gminy - gmina wprowadza do studium nie później niż w terminie 2 lat od dnia wejścia w życie ww. ustawy. Termin ten upłynął gminie z dniem 31 grudnia 2013 r.

W przypadku niespełnienia ww. obowiązków, wojewoda, na podstawie art. 208 ust. 2 i art. 96 ust. 1, po upływie terminu określonego w art. 95 ust. 2 i 3 ustawy Prawo geologiczne i górnicze, wprowadza do studium uwarunkowań i kierunków zagospodarowania przestrzennego gminy obszary udokumentowanych złóż kopalin a także obszar udokumentowanego złoża węglowodorów i wydaje w tej sprawie zarządzenie zastępcze. Sporządzone w tym trybie studium wywołuje skutki prawne takie jak studium uwarunkowań i kierunków zagospodarowania przestrzennego gminy.

Wprowadzenie przez gminę obszarów udokumentowanych złóż kopalin do studium powinno zostać zrealizowane z zastosowaniem procedury planistycznej, właściwej dla uchwalania studium uwarunkowań i kierunków zagospodarowania przestrzennego lub jego zmiany, stosownie do przepisów ustawy z dnia 27 marca 2003 r. o planowaniu i zagospodarowaniu przestrzennym (t.j. Dz. U. z 2020 r. poz. 293 z późn. zm.).

W przypadku wprowadzania obszarów udokumentowanego złoża kopaliny do studium przez wojewodę, obowiązujące przepisy ustawy Prawo geologiczne i górnicze (art. 96 ust. 8 i art. 208 ust. 5) nie regulują kwestii trybu wprowadzania złóż do dokumentu studium i zasad wydawania zarządzenia zastępczego, wskazują jedynie na odpowiednie stosowanie przepisów ustawy o samorządzie gminnym.

Żaden z zapisów ustawy Prawo geologiczne i górnicze nie wskazuje na konieczność przeprowadzenia przez wojewodę procedury zmiany studium w trybie ustawy o planowaniu i zagospodarowaniu przestrzennym. Za powyższym przemawia również orzecznictwo sądów administracyjnych, zgodnie z którym wojewoda nie jest uprawniony do przeprowadzenia procedury właściwej dla zmiany studium, określonej w art. 9 ust. 1 i art. 11 ustawy o planowaniu i zagospodarowaniu przestrzennym (wyrok NSA z 21 sierpnia 2015r., sygn. akt II OSK 1178/15). Należy jednak zaznaczyć, iż brak jest również przepisów wyłączających ustawę o planowaniu i zagospodarowaniu przestrzennym z procedury wprowadzenia złóż w trybie ustawy Prawo geologiczne i górnicze.

Kształtowanie i prowadzenie polityki przestrzennej na terenie gminy, w tym uchwalanie studium uwarunkowań i kierunków zagospodarowania przestrzennego gminy, należy do wyłącznej kompetencji organów gminy i znajduje swoje umocowanie prawne zarówno w ustawie o planowaniu i zagospodarowaniu przestrzennym (art. 3 ust. 1), jak również w ustawie o samorządzie gminnym (art. 18 ust. 2 pkt 5). Zgodnie z art. 85 i 87 ustawy o samorządzie gminnym, nadzór wojewody nad działalnością gminy sprawowany jest na podstawie kryterium zgodności z prawem, a wojewoda może wkraczać w działalność gminną tylko w przypadkach określonych ustawami. Wojewoda nie posiada zatem uprawnień, by w drodze zarządzenia zastępczego, wydanego w celu wprowadzenia obszaru udokumentowanego złoża kopaliny do studium, przesądzać o kierunkach zagospodarowania przestrzennego gminy. Wojewoda wprowadza przedmiotowe elementy środowiska do studium w celu ich ochrony, wyłącznie poprzez ujawnienie istnienia konkretnych obszarów, na których te elementy zostały rozpoznane i udokumentowane przez właściwe organy. Żaden z przepisów rangi ustawowej nie przewiduje dla organu nadzoru możliwości dalej idącej ingerencji w strefę zastrzeżoną dla gmin, niż określona w ustawie Prawo geologiczne i górnicze. Przepisy kompetencyjne nie mogą zaś podlegać wykładni rozszerzającej (Wyrok WSA w Gliwicach z 18 czerwca 2015 r., sygn. akt II SA/GI 295/15).

Wojewoda Lubuski w oparciu o informacje zawarte w ogólnodostępnych bazach danych Państwowego Instytutu Geologicznego (Midas) przeprowadził wstępną analizę Studium Gminy Skąpe (egzemplarza przekazanego Wojewodzie Lubuskiemu w ramach nadzoru nad legalnością uchwał - art. 12 ust. 2 ustawy o planowaniu i zagospodarowaniu przestrzennym) w zakresie aktualności informacji geologicznej. W wyniku analizy porównawczej stwierdzono, że w granicach administracyjnych Gminy Skąpe istnieją złoża, których nie ujawniono w obowiązującym Studium (bądź ujawniono jedynie w tekście studium).

Następnie, działając na podstawie art. 98 ust. 4 ustawy Prawo geologiczne i górnicze, Wojewoda Lubuski podjął działania zmierzające do pozyskania dokumentacji geologicznych dla złóż kopalin znajdujących się na obszarze Gminy Skąpe. Pismami z dnia 12 maja 2020r. znak IB-

I.740.13.2020.PPrz organ nadzoru wystąpił do organów administracji geologicznej: Ministra Środowiska (Państwowego Instytutu Geologicznego Państwowego Instytutu Badawczego), Marszałka Województwa Lubuskiego i Starosty Powiatowego w Świebodzinie z prośbą o udostępnienie wykazów i materiałów graficznych dotyczących aktualnych granic wszystkich udokumentowanych złóż kopalin na terenie gminy Skąpe.

W odpowiedzi na powyższe, Dyrektor Państwowego Instytutu Geologicznego Państwowego Instytutu Badawczego w piśmie z dnia 27 maja 2020 r. oraz Starosta Powiatu Świebodzin w piśmie z dnia 18 maja 2020 r. poinformowali Wojewodę Lubuskiego o przekazaniu niezbędnych dokumentów drogą elektroniczną. Marszałek Województwa Lubuskiego poinformował organ o braku udokumentowanych złóż kopalin na terenie gminy Skąpe będących w jego właściwości.

W wyniku analizy przekazanych materiałów, zarówno dokumentacji geologicznych jak również obowiązującego Studium potwierdzono, że w granicach administracyjnych gminy istnieją złoża, których nie ujawniono w obowiązującym Studium bądź ujawniono je tylko w części tekstowej studium. Złoże ropy naftowej i gazu ziemnego „Gryżyna” (dokumentacja zatwierdzona przez Ministra Środowiska DGK-IV.4742.6.2019.GJ z dnia 2019.09.05 r.) ujawnione zostało w tekście studium jako złoże „Grażyna”, na rysunku studium granice złoża nie odpowiadają granicom złoża zatwierdzonym ww. decyzją Ministra. Złoże ropy naftowej i gazu ziemnego „Ołobok” (dokumentacja zatwierdzona przez Ministra Środowiska DGiKGkzk-4791-68/7839/7194/08/AW z dnia 2008.12.19 r.) i złoże ropy naftowej i gazu ziemnego „Radoszyn” (dokumentacja zatwierdzona przez Ministra Środowiska DGiKGkzk-4791-69/7840/7193/08/AW z dnia 2008.12.19 r.) ujawnione zostały jedynie w tekście studium. Złoże kruszywa naturalnego „Błonie” – piaski i żwiry (dokumentacja zatwierdzona przez Starostę Powiatu Świebodzin BOŚ.6541.1.2016.RN z dnia 2016.10.07 r.) nie zostało ujawnione ani na rysunku ani w tekście studium.

W związku z powyższym, Wojewoda Lubuski podjął decyzję o rozpoczęciu procedury dotyczącej wydania zarządzenia zastępczego w sprawie wprowadzenia brakujących obszarów udokumentowanych złóż kopalin do Studium Gminy Skąpe. Działający na podstawie art. 98a ust. 1 ustawy o samorządzie gminnym organ wezwał Radę Gminy Skąpe (pismo z dnia 12 maja 2020 r., znak: IB-I.4102.2.2020.PPrzy) do wprowadzenia do obowiązującego studium gminy obszarów udokumentowanych złóż kopalin, wobec których upłynął ustawowy obowiązek ujawnienia ich w przedmiotowym dokumencie planistycznym, w terminie 30 dni od otrzymania wezwania oraz zawiadomił o wszczęciu procedury zmierzającej do wydania zarządzenia zastępczego w tym zakresie. W piśmie z dnia 20 maja 2020 r. znak: GP.6722.2.2020 Wójt Gminy

Skąpe poinformował, że nie jest możliwe dokonanie zmiany studium uwarunkowań i kierunków zagospodarowania przestrzennego gminy w określonym terminie.

Powyższa okoliczność stanowi, iż wydanie zarządzenia zastępczego dotyczącego wprowadzenia obszarów udokumentowanych złóż kopalin do Studium Gminy Skąpe stało się konieczne.

Sporządzona dokumentacja zmiany studium uwarunkowań i kierunków zagospodarowania przestrzennego Gminy Skąpe w zakresie udokumentowanych złóż kopalin, składająca się z części tekstowej oraz graficznej - mapy w skali 1: 25 000 z naniesionymi udokumentowanymi złożami dotychczas nieujawnionymi w studium, stanowi załącznik do niniejszego zarządzenia.

Zmiana studium w formie zarządzenia zastępczego Wojewody Lubuskiego wywołuje takie same skutki prawne jak zmiana studium uwarunkowań i kierunków zagospodarowania przestrzennego uchwalona przez radę gminy.

Koszty sporządzenia zmiany studium ponosi w całości gmina, której obszar dotyczy zarządzenie zastępcze.

Wojewoda Lubuski

Załącznik
do Zarządzenia Zastępczego
Wojewody Lubuskiego
z dnia 01 października 2020 r.
znak: IB-I.4102.2.2020.PPrz

w sprawie wprowadzenia obszarów udokumentowanych złóż kopalin
do Studium uwarunkowań i kierunków zagospodarowania przestrzennego
gminy Skąpe

Zawartość:

- 1. Tekst – Opis obszarów udokumentowanych złóż kopalin**
- 2. Rysunek w skali 1:25 000 – Obszary udokumentowanych złóż kopalin**

Opracowanie:

Akwadrat Sp. z o.o.
Marcin Brytan
ul. Mieszka I 57/5
66-400 Gorzów Wlkp.



Obszary udokumentowanych złóż kopalin wprowadzone Zarządzeniem Zastępczym
Wojewody Lubuskiego położone w gminie Skąpe

W studium uwarunkowań i kierunków zagospodarowania przestrzennego gminy Skąpe wprowadza się następujące zmiany:

- 1) w części „Uwarunkowania” punkt 3.3 „Surowce mineralne” uzupełnia się o następujące zapisy:

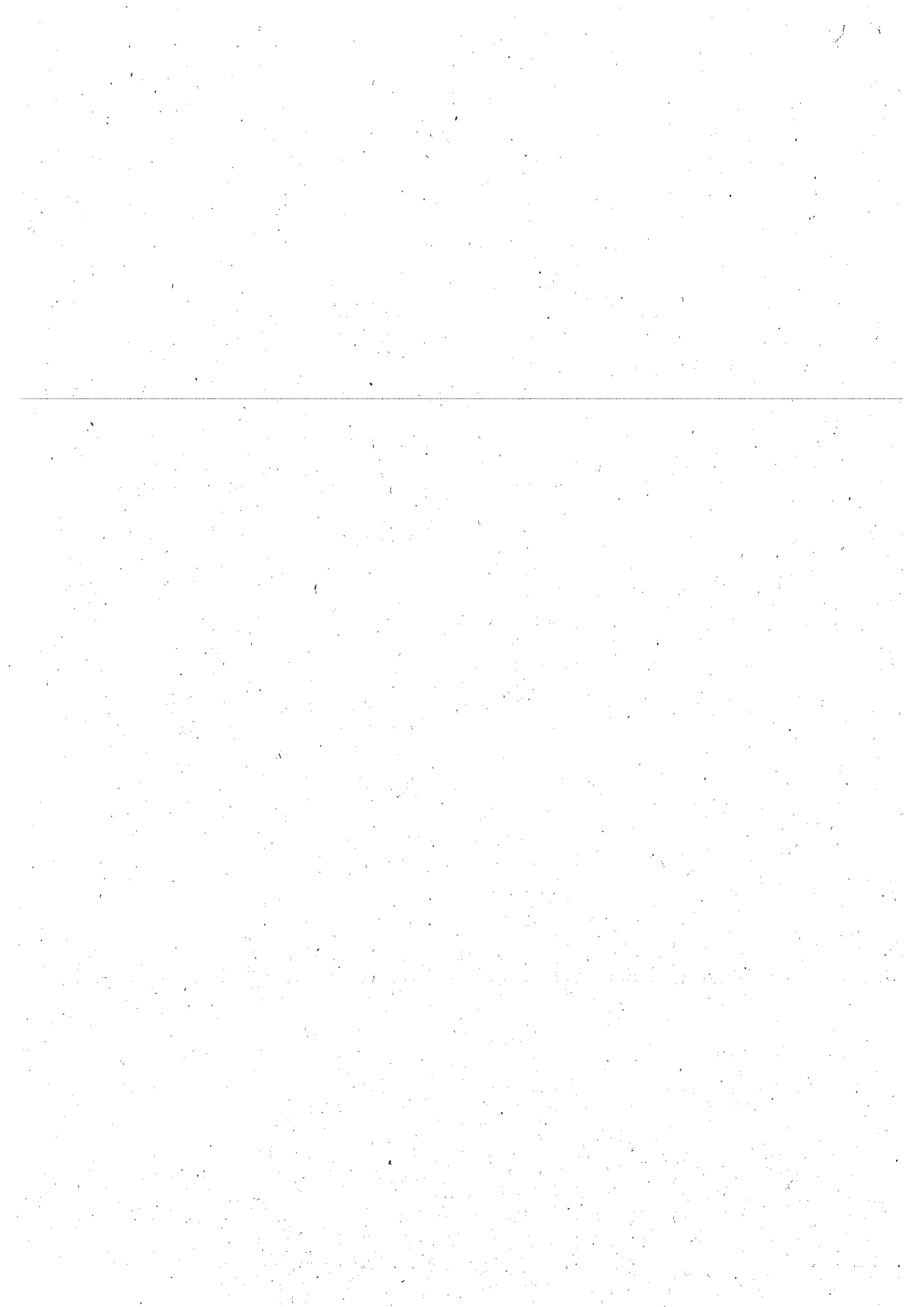
Na terenie gminy Skąpe zlokalizowane są następujące udokumentowane złoża kopalin:

- złożo ropy naftowej i gazu ziemnego „Gryżyna” ustanowione decyzją Ministra Środowiska DGK-IV.4742.6.2019.GJ z dnia 2019.09.05
- złożo ropy naftowej i gazu ziemnego „Ołobok” ustanowione decyzją Ministra Środowiska DGiKGkzk-4791-68/7839/7194/08/AW z dnia 2008.12.19
- złożo ropy naftowej i gazu ziemnego „Radoszyn” ustanowione decyzją Ministra Środowiska DGiKGkzk-4791-69/7840/7193/08/AW z dnia 2008.12.19
- złożo kruszywa naturalnego „Błonie” – piaski i żwiry - ustanowione decyzją Starosty Powiatu Świebodzin BOŚ.6541.1.2016.RN z dnia 2016.10.07

Nazwy ww. złóż wraz z ich udokumentowanymi granicami umieszczono na załączniku mapowym w skali 1:25000.

Organy wydające decyzje dokumentujące złoża.

| Kod w bazie Midas | Nazwa złoża | Kopalina | Wydawca ostatniej decyzji | Numer/znak ostatniej decyzji | Data wydania decyzji/rejestracji karty | Nr NAG |
|-------------------|-------------|-------------------------------------|-----------------------------|----------------------------------|--|-----------|
| NR 7408 | Gryżyna | ropy naftowe i gaz ziemny | Minister Środowiska | DGK-IV.4742.6.2019.GJ | 2019-09-05 | 7351/2019 |
| NR 11991 | Ołobok | ropy naftowe i gaz ziemny | Minister Środowiska | DGiKGkzk-4791-68/7839/7194/08/AW | 2008-12-19 | 5894/2008 |
| NR 7112 | Radoszyn | ropy naftowe i gaz ziemny | Minister Środowiska | DGiKGkzk-4791-69/7840/7193/08/AW | 2008-12-19 | 41/2009 |
| KN 18326 | Błonie | kruszywa naturalne – piaski i żwiry | Starosta Powiatu Świebodzin | BOŚ.6541.1.2016.RN | 2016-10-07 | 7648/2016 |

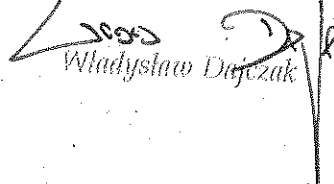


Charakterystyka dotycząca: stanu zagospodarowania złóż i zasobów bilansowych wg opracowania
BILANSU ZASOBÓW ZŁÓŻ KOPALIN W POLSCE wg stanu na 31.XII.2019r. wydanego
przez Państwowy Instytut Geologiczny i Państwowy i Państwowy Instytut Badawczy – Warszawa
2020 ¹.

1. Złoże ropy naftowej i gazu ziemnego „Gryżyna”
Stan zagospodarowania złoża – złoża rozpoznane szczegółowo - R
Zasoby przemysłowe ropy naftowej – 55,41 tys. t
Zasoby przemysłowe gazu ziemnego – 10,63 mln m³

2. Złoże ropy naftowej i gazu ziemnego „Ołobok”
Stan zagospodarowania złoża – złoża zagospodarowane – E
Zasoby przemysłowe ropy naftowej – 18,46 tys. t
Zasoby wydobywalne ropy naftowej – 0,96 tys. t
Zasoby wydobywalne gazu ziemnego – 0,11 mln m³
3. Złoże ropy naftowej i gazu ziemnego „Radoszyn”
Stan zagospodarowania złoża – złoża zagospodarowane – E
Zasoby przemysłowe ropy naftowej – 352,24 tys. t
Zasoby wydobywalne ropy naftowej – 14,38 tys. t
Zasoby przemysłowe gazu ziemnego – 94,29 mln m³
Zasoby wydobywalne gazu ziemnego – 3,00 mln m³
4. Złoże kruszywa naturalnego „Błonie” – piaski i żwiry
Stan zagospodarowania złoża – złoża rozpoznane szczegółowo - R
Zasoby geologiczne bilansowane – 490 tys. t

WOJEWODA LUBUSKI


Władysław Dajczak

¹ Publikacja dostępna na stronie internetowej <http://geoportal.pgi.gov.pl/surowce>

