

## **ROZPORZĄDZENIE WOJEWODY LUBUSKIEGO**

z dnia 15 czerwca 2022 r.

### **w sprawie zwalczania afrykańskiego pomoru świń u świń na terenie powiatu żagańskiego i nowosolskiego**

Na podstawie art. 46 ust. 3 pkt 1,3 lit.b,4,7,8a,8f, 10 ustawy z dnia 11 marca 2004 r. o ochronie zdrowia zwierząt oraz zwalczaniu chorób zakaźnych zwierząt (Dz. U. z 2020 r., poz. 1421) oraz art. 4 pkt 55, art. 9 ust. 1 lit. a (ii) oraz art. 53-71 rozporządzenia Parlamentu Europejskiego i Rady (EU) 2016/429 z dnia 9 marca 2016 r. w sprawie przenośnych chorób zwierząt oraz zmieniające i uchylające niektóre akty w dziedzinie zdrowia zwierząt („Prawo o zdrowiu zwierząt”) (Dz. U. L 84 UE. z 31.3.2016 r., str. 1, z późn. zm.), a także art. 2, 21, 22 ust. 2 i 4 i art. 24, 25, 27, 40, 42 rozporządzenia delegowanego Komisji (UE) 2020/687 z dnia 17 grudnia 2019 r. uzupełniającego rozporządzenie Parlamentu Europejskiego i Rady (UE) 2016/429 w odniesieniu do przepisów dotyczących zapobiegania niektórym chorobom umieszczonym w wykazie oraz ich zwalczania (Dz. Urz. L 174 z 3.6.2020 r., str. 64), na wniosek Lubuskiego Wojewódzkiego Lekarza Weterynarii z dnia 15 czerwca 2022 r. , zarządza się, co następuje:

**§ 1. 1.** W związku z wystąpieniem ogniska afrykańskiego pomoru świń u świń w miejscowości Mycielin w gminie Niegosławice, w powiecie żagańskim, ustanawia się obszar objęty ograniczeniami składający się z:

- 1) obszaru zapowietrzonego, na którym występuje afrykański pomór świń u świń, obejmujący:
  - a) w powiecie żagańskim, w gminie Niegosławice, miejscowości: Mycielin, Gościeszowice, Niegosławice na północ od drogi powiatowej, Przeclaw na północ od torów kolejowych, Stara Jabłona na zachód od drogi gminnej biegnącej w kierunku północnym do granicy tej miejscowości;
- 2) obszaru zagrożonego wystąpieniem afrykańskiego pomoru świń, obejmujący:
  - a) w powiecie żagańskim, w gminie Szprotawa, miejscowości: Siecieborzyce na południowy- wschód od drogi gminnej, Długie, Borowina, Dzikowice, Pasterzowice na wschód od drogi wojewódzkiej nr 297, Cieciszów, Henryków na wschód od drogi wojewódzkiej nr 297, Wiechlice, Leszno Dolne na północ od drogi krajowej nr 12; w gminie Niegosławice miejscowości: Krzywczyce, Sucha Dolna, Rudziny, Przeclaw na południe od torów kolejowych, Nowa Jabłona, Stara Jabłona na wschód od drogi gminnej, Niegosławice na południe od drogi powiatowej, Bukowica, Zimna Brzeźnica,
  - b) w powiecie nowosolskim, w gminie Nowe Miasteczko miejscowości: Borów Wielki, Konin Szyba, Popęszyce, Żuków, Miłaków, Nowe Miasteczko miasto, Borów Polski, Gołaszyn; w gminie Bytom Odrzański miejscowości: Małaszowice i Popowo; w gminie Kożuchów miejscowości: Zawada i Dziadoszyce.

2. Obszar, o którym mowa w pkt 1 niniejszego paragrafu określa mapa stanowiąca załącznik do rozporządzenia – w części zaznaczonej kolorem pomarańczowym.

3. Obszar, o którym mowa w pkt 2 niniejszego paragrafu określa mapa stanowiąca załącznik do rozporządzenia – w części zaznaczonej kolorem czerwonym.

**§ 2. 1.** Na obszarze, o którym mowa w § 1 pkt 1, zakazuje się:

- 1) wywożenia świń oraz materiału biologicznego świń z gospodarstw bez zgody właściwego powiatowego lekarza weterynarii;
- 2) przywożenia do gospodarstw lub wywożenia z gospodarstw zwierząt innych niż świnie, bez zgody właściwego powiatowego lekarza weterynarii;
- 3) transportu świń po drogach publicznych lub wewnętrznych, z wyłączeniem dróg wewnętrznych w gospodarstwach, z wyjątkiem transportu świń do rzeźni za zgodą właściwego miejscowo powiatowego lekarza weterynarii;
- 4) organizowania targów, wystaw, pokazów lub konkursów zwierząt oraz odłowów zwierząt łownych;
- 5) wywożenia i rozrzucania ściółki oraz nawozu naturalnego pochodzącego od świń, bez zgody właściwego miejscowo powiatowego lekarza weterynarii;
- 6) przemieszczania ubocznych produktów pochodzenia zwierzęcego oraz produktów pochodzenia zwierzęcego pozyskanych ze świń do pozostałych państw członkowskich Unii Europejskiej, państw trzecich oraz pozostałych części terytorium Rzeczypospolitej Polskiej, bez zgody właściwego miejscowo powiatowego lekarza weterynarii.

2. Na obszarze, o którym mowa w § 1 pkt 1, nakazuje się:

- 1) oczyszczenie, odkażenie, a jeżeli jest to konieczne także dezynsekcję środków transportu oraz sprzętu używanego do transportu zwierząt, tusz, pasz, nawozów naturalnych lub przedmiotów, które mogą spowodować szerzenie choroby;
- 2) zachowanie zasad higieny niezbędnych do ograniczenia ryzyka szerzenia się choroby, w szczególności odkażenie rąk i obuwia przez osoby wchodzące do gospodarstwa lub z niego wychodzące;
- 3) niezwłoczne powiadamianie właściwego miejscowo powiatowego lekarza weterynarii przez posiadaczy świń o wszystkich przypadkach padłych lub chorych świń w gospodarstwie;
- 4) oznakowanie obszaru, poprzez ustawienie na zewnętrznej granicy tego obszaru na drogach publicznych lub drogach wewnętrznych tablic ostrzegawczych z czarnym napisem na żółtym tle o następującej treści "AFRYKAŃSKI POMÓR ŚWIŃ OBSZAR ZAPOWIETRZONY", przy czym tablica i napis na niej ma mieć takie wymiary, aby były czytelne z odległości co najmniej 100 m, oznakowane w sposób trwały, niepodlegający działaniu czynników atmosferycznych;
- 5) wyłożenie i utrzymanie w stanie wilgotnym mat dezynfekcyjnych, nawilżonych środkiem dezynfekcyjnym, w miejscach wskazanych przez właściwego miejscowo powiatowego lekarza weterynarii.

**§ 3.** 1. Na obszarze, o którym mowa w § 1 pkt 2, zakazuje się:

- 1) wywożenia świń oraz materiału biologicznego świń z gospodarstw bez zgody właściwego powiatowego lekarza weterynarii;
- 2) transportu świń po drogach publicznych lub wewnętrznych, z wyłączeniem dróg wewnętrznych w gospodarstwach, z wyjątkiem transportu świń do rzeźni za zgodą właściwego miejscowo powiatowego lekarza weterynarii;
- 3) organizowania targów, wystaw, pokazów lub konkursów zwierząt oraz odłowów zwierząt łownych.

2. Na obszarze, o którym mowa w § 1 pkt 2, nakazuje się:

- 1) oczyszczenie, odkażenie, a jeżeli jest to konieczne, także dezynsekcję środków transportu oraz sprzętu używanego do transportu zwierząt, tusz, pasz, nawozów naturalnych lub przedmiotów, które mogą spowodować szerzenie choroby;
- 2) zachowanie zasad higieny niezbędnych do ograniczenia ryzyka szerzenia się choroby, w szczególności odkażanie rąk i obuwia przez osoby wchodzące do gospodarstwa lub z niego wychodzące;
- 3) niezwłoczne powiadamianie powiatowego lekarza weterynarii przez posiadaczy świń o wszystkich przypadkach padłych lub chorych świń w gospodarstwie;
- 4) oznakowanie obszaru, poprzez ustawienie na zewnętrznej granicy tego obszaru na drogach publicznych lub drogach wewnętrznych tablic ostrzegawczych z czarnym napisem na żółtym tle o następującej treści "AFRYKAŃSKI POMÓR ŚWIŃ OBSZAR ZAGROŻONY", przy czym tablica i napis na niej ma mieć takie wymiary, aby były czytelne z odległości co najmniej 100 m, oznakowane w sposób trwały, niepodlegający działaniu czynników atmosferycznych.

**§ 4.** Wykonanie rozporządzenia powierza się: właściwym miejscowo powiatowym lekarzom weterynarii, właściwym miejscowo państwowym powiatowym inspektorom sanitarnym, Starostom, Burmistrzom, Wójtom, Komendantom Policji, Komendantom Powiatowej Państwowej Straży Pożarnej, właściwym miejscowo nadleśniczym Powiatowego Gospodarstwa Leśnego Lasy Państwowe na obszarze w zarządzie Państwowego Gospodarstwa Leśnego Lasy Państwowe oraz zarządcom dróg właściwych ze względu na obszar opisany w § 1.

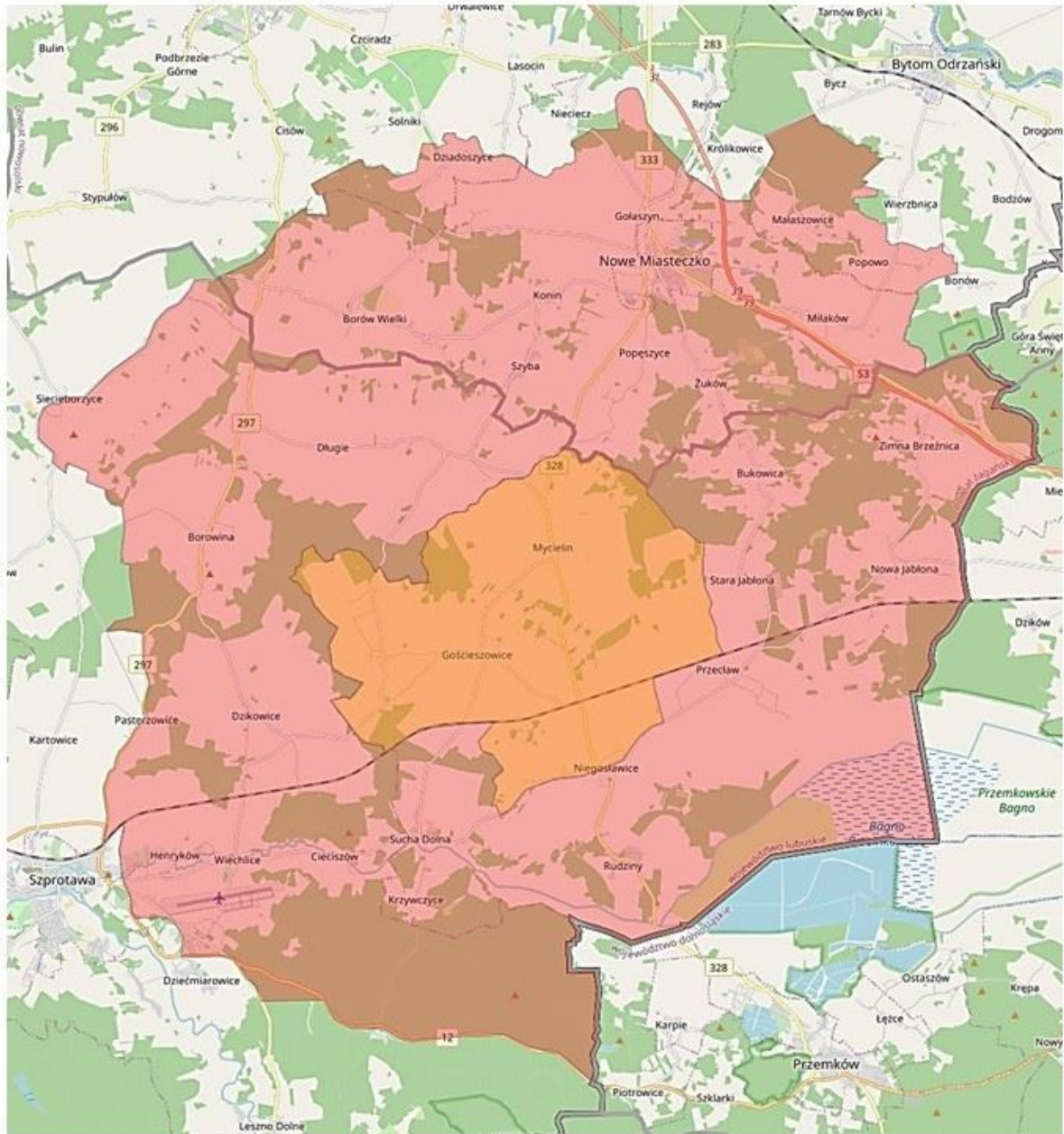
**§ 5.** Rozporządzenie wchodzi w życie z dniem podania do wiadomości publicznej w sposób zwyczajowo przyjęty na terenie miejscowości wchodzących w skład obszarów, o których mowa w § 1 i podlega ogłoszeniu w Dzienniku Urzędowym Województwa Lubuskiego.

Wojewoda Lubuski

**Władysław Dajczak**

Załącznik do rozporządzenia  
Wojewody Lubuskiego  
z dnia 15 czerwca 2022 r.

**Mapa obszaru zapowietrzonego w powiecie żagańskim i zagrożonego w powiecie  
żagańskim i nowosolskim**





## DOKUMENT PODPISANY ELEKTRONICZNIE

### Dane podpisywanego dokumentu

Typ dokumentu	Rozporządzenie
Numer dokumentu	
Data dokumentu	0001-01-01
Organ wydający	Wojewoda Lubuski
Przedmiot regulacji	w sprawie zwalczania afrykańskiego pomoru świń u świń na terenie powiatu żagańskiego i nowosolskiego
Identyfikator dokumentu	046016C3-8F52-4ADA-9226-55421D620B90

### Informacje o złożonych podpisach elektronicznych

<b>Podpis:</b>	
Sygnatura	Signature-120315119
Numer seryjny	1B380B1E10B41DDB2F713F4D0CDAE110
Osoba podpisująca	Władysław Dajczak\; LUW
Instytucja	Lubuski Urząd Wojewódzki
Miejscowość	Gorzów Wlkp.
Województwo	lubuskie
Kraj	PL
Data złożenia podpisu	15.06.2022 14:43:00
Zakres podpisu	Cały dokument
Wystawca certyfikatu	VATPL-5170359458 Certum QCA 2017 Asseco Data Systems S.A. PL